

Beredskabsplan for Billund Drikkevand A/S



Marts 2016

**Adresseliste side 16-17 opdateret
september 2019**

Indholdsfortegnelse

INDHOLDSFORTEGNELSE	2
1 INDLEDNING	4
Anvendelse:	4
2 Beskrivelse af Billund Drikkevand A/S	5
Anlæg og lokaler	5
Fordeling	6
2.1 Organisation ved normal drift	7
2.2 Organisation ved unormal eller truet forsynings- eller krisesituation	8
Krise definition	9
2.2.1 Overgang til task force/krisestyringsorganisation	9
2.2.2 Krisestyringsgruppen	10
Alarmeringsplan	11
4 INFORMATION	12
4.1 Intern information af vandforsyningen	12
4.2 Ekstern information	12
4.3 Pressen	13
5 Nødvandforsyning	14
6 Handlingsplaner	16
Bilag 1.a. Adresse og telefonliste over nøglemedarbejdere ved Billund Vand	17
Bilag 1.b. Adresse og telefonliste, Billund kommune, teknik og miljø, samt beredskab.	18
Bilag 1.c. Adresse og telefonliste over håndværkere og leverandører	19
Bilag 1.d. Adresse og telefonliste over følsomme forbrugere	21
Bilag 4.a. Forbrugerhenvendelse vedrørende forurening/misfarvning af drikkevandet (isoleret henvendelse fra en enkelt forbruger)	24
Bilag 4.b. Forurening af ledningsnettet	25
Bilag 4.c. Forurening af vandværk/boring eller forurening af kildeplads	27
Bilag 4.d. Forureningsulykke i indvindingsopland.	29
Bilag 4.e. Vand på gulv over rentvandstank gammelt vandværk	31
Bilag 4.f. Indbrud, terror og sabotage	32
Bilag 4.g. Større lækager	33
Bilag 4.h. Strømfald	34
Bilag 4.i. Brand og eksplosion	35

Bilag 4.j. Overskridelse af grænseværdier	36
Bilag 5.a. Skema til modtagelse af henvendelse	37
Bilag 5.b. Logbog	38
Bilag 6. Paradigma for pressemeddelelser	39
Bilag 6.a. Eksempel på pressemeddelelse	40
Bilag 6.b Eksempel på pressemeddelelse	41
Bilag 6.c – Eksempel på pressemeddelelse	42
Bilag 6.d. Eksempel på pressemeddelelse	43
Bilag 7. Paradigma for forbrugerinformation	44
Bilag 7.a. Eksempel på forbrugerinformation	45
Bilag 7.b. Eksempel på forbrugerinformation	46
Bilag 7.c. pictogrammer	48

1 Indledning

Anvendelse:

Denne beredskabsplan for Billund Drikkevand A/S, er en selvstændig beredskabsplan for vandforsyningen i Billund Drikkevand A/S' forsyningsområde, der sammen med beredskabsplanen for Billund Spildevand A/S, udgør Billund Vands samlede beredskabsplaner.

Målsætning:

Beredskabsplanen skal anvendes af Billund Drikkevand til at løse beredskabsopgaver i tilfælde af

- kriser, eksempelvis hvor forsyningen er i fare
- ved pludselige forureninger af ledningsnettet
- ved egentlige katastrofer
- samt i krigssituationer.

I en krisesituation er det vandforsyningens opgave, så længe som muligt, at opretholde normal vandforsyning og reetablere den igen.

Formål:

Formålet er at skabe grundlag for, at der i indsatsfasen kan handles hurtigt, målrettet og koordineret, samt at der kan ske optimal udnyttelse af vandforsyningens ressourcer i en krisesituation, for til stadighed at sikre opretholdelsen af en stabil vandforsyning.

Lovgrundlag:

"Beredskabsloven", lovbekendtgørelse nr. 660 af 10. juni 2009

"Vandforsyningsloven" (Lov om vandforsyning m.v.), lovbekendtgørelse nr. 635 af 07/06 2010 med senere ændringer og tilhørende bekendtgørelser.

"Planlægning af beredskab for vandforsyning", vejledning fra miljøstyrelsen nr. 8 2002.

Fremgangsmåde:

Beredskabsplanen skal finde anvendelse i krisesituationer, hvor der jf. planens afsnit 2.2.1 enten etableres /indkaldes et task force, eller jf. planens afsnit 2.2.2 overgås til krisestyring.

2 Beskrivelse af Billund Drikkevand A/S

Opgaver:

Billund Drikkevand, er en del af Billund Vand A/S, som er et kommunalt ejet forsyningskab der med baggrund i vandsektorloven, varetager spildevandsforsyningen i hele Billund Kommune og drikkevandsforsyningen i Billund og Skjoldbjerg By, samt et omkringliggende landområde. Billund Drikkevand forsyner ca. 3500 ejendomme.

Anlæg og lokaler

Billund Vand administreres fra Grindsted Renseanlæg, Grindsted Landevej 40, 7200 Grindsted. Billund Drikkevand har et vandværk, som er delt op i 2 separate kilder på Kærhusvej 8 og et ældre vandværk på Lindevej 2a, begge i Billund by.

Kildepladserne ligger ved begge vandværker:

Placering [adresse]	Boring [DGU-nummer]	Dybde [meter]	Filtersætning [meter under terræn]	Pumpekapacitet [m ³ /timen]
Kærhusvej	114.1265	108	96 – 108	50
Kærhusvej	114.1267	107	95 – 107	50
Kærhusvej	114.1269	109	97 – 109	50
Kærhusvej	114.2208	195	183 – 195	75
Kærhusvej	114.2209	122	106 – 122	50
Kærhusvej	114.2210	218	206 – 218	75
Kærhusvej	114.2211	125	109 – 125	50
Lindevej	114.1362	99	86 – 98	75
Lindevej	114.1367	30	19 – 25	40

Filter og pumpekapacitet:

Placering [adresse]	Filtertype	Filterkapacitet [m ³ /timen]	Udpumpningskapacitet [m ³ /timen]
Kærhusvej	Trykfilter	100	440
Kærhusvej	Trykfilter	100	
Lindevej	Åbent filter	110	200
Samlet pumpekapacitet		310	640

Tank	Kapacitet [m ³]	Placering	Opført
	550	Kærhusvej	1985
	895	Kærhusvej	1995
	400	Lindevej	1962/1968/1972
Samlet tankvolumen	1845		

De to vandværker pumper ud på et sammenhængende ledningsnet, med en samlet længde på ca.175 km, Der er i alt tre trykforøgerstationer.

Ledningsplaner findes dels digitalt i Billund Vand's ledningsdatabase og i papirform, på vandværket på Kærhusvej, og i vagtbilen.

Udarbejdelse:

Denne plan er en revision af 'Beredskabsplan for vandforsyning' fra januar 2006.

Godkendt:

Planen er godkendt af Billund Vand's bestyrelse 6/8-2012

Planen er revideret april 2014

Revision:

Planen revideres løbende i det omfang udviklingen gør det nødvendig, dog mindst hvert 4. år. Planen godkendes af Billund Vand's bestyrelse ved hovedrevision, men ikke ved løbende tilpasninger, ændring af bilag m.v.

Planen tages altid op til revision:

- Når der har været en beredskabssituation
- Når der har været afholdt en beredskabsøvelse
- Endvidere opdateres bilag om kontaktpersoner, når der er sket relevante organisatoriske ændringer af personel.

Ved opdatering kontrolleres der for:

- Manglende handlingsplaner eller manglende punkter i disse
- Forældede oplysninger
- At alle kontaktpersoner er med, og at adresser og telefonnumre er korrekte.
- Om der med fordel kan laves yderligere informationsmateriale.

Fordeling

Denne beredskabsplan for Billund drikkevand forefindes og vedligeholdes på følgende lokaliteter:

Vandværket på Kærhusvej 8

Vandværket på Lindevej 2a

Billund Vand på Grindsted Landevej 40

Beredskabschefen, Billund Kommune (hos Torben Ravn).

Billund Kommune (miljømyndigheden).

Planen foreligger desuden digitalt på Billund Vand's hjemmeside, i en webudgave uden telefonlister m.m.

Organisation:

Det er i dette afsnit beskrevet hvordan Billund Drikkevand er organiseret under normale driftssituationer og i en krisesituation, hvor beredskabsplanen træder i kraft.

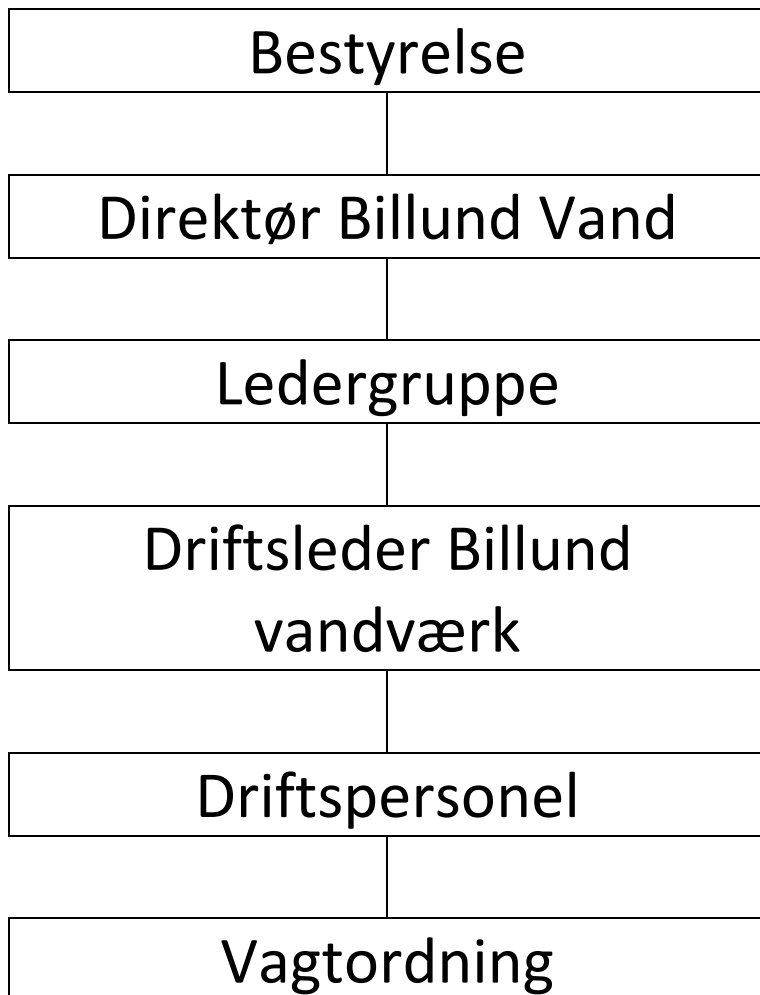
Adresse- og telefonlister

Adresse og telefonlister for relevante myndigheder, instanser og personer herunder Billund Vands eget personale, fremgår af bilag 1.

På Ipad forefindes hele tiden en komplet opdateret telefonliste til alle Billund Vands medarbejdere.

2.1 Organisation ved normal drift

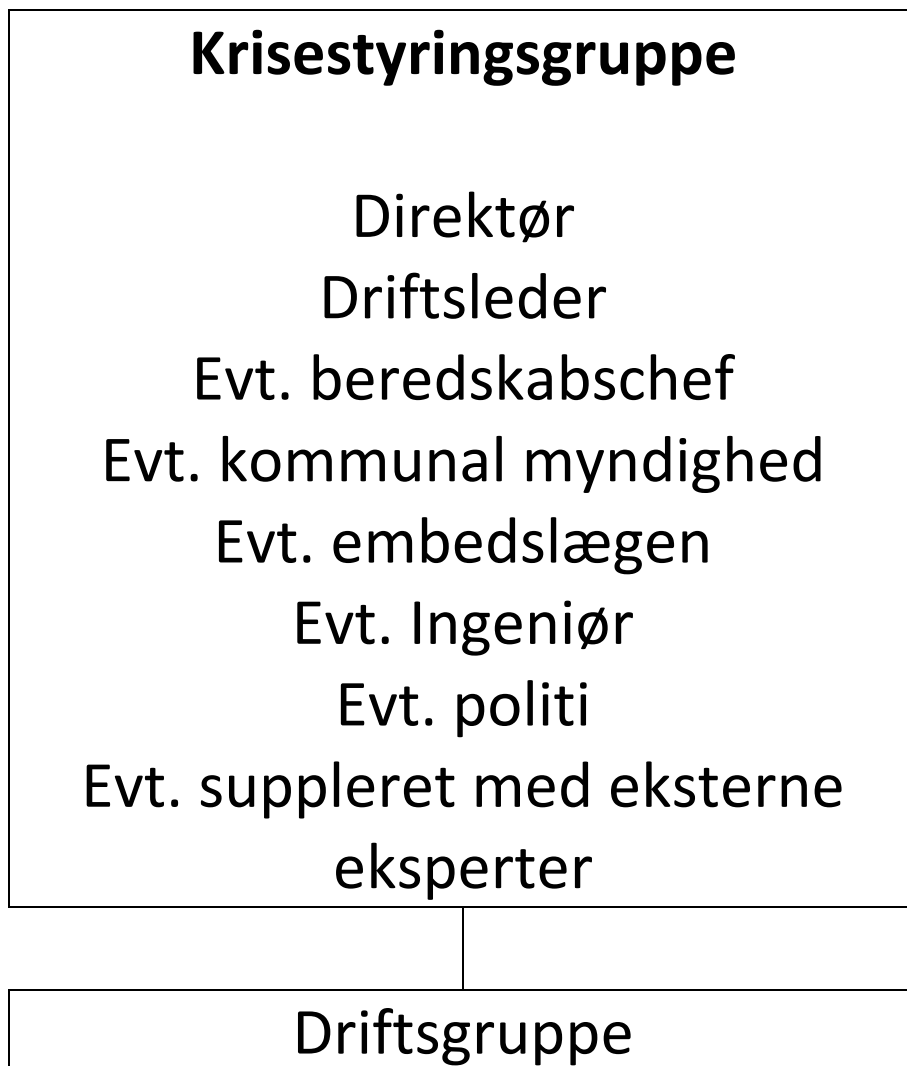
Billund Drikkevand ledes til dagligt af en driftsleder, der refererer direkte til ledergruppen i Billund Vand, endvidere er det samlede driftspersonale ved Billund Vand tilknyttet Billund Drikkevand via samarbejdsaftaler til daglige driftsopgaver. Til større opgaver hentes der eksternt hjælp udefra. Vagt uden for den normale arbejdstid, varetages af personel fra Billund Vand.



2.2 Organisation ved unormal eller truet forsynings- eller krisesituation

I tilfælde af en unormal eller truet forsyningsituation eller en egentlig krisesituation træder den gældende organisation for krisestyring i kraft og erstatter organisationen, som gælder ved normale driftssituationer. Det skal dog altid tilstræbes, at situationer der kan håndteres med et task force bliver det, også ved mindre unormale drifts- og forsyningsituationer.

Task force er en lille selvstændig arbejdsgruppe der referer til ledelsesgruppen, sammensat af det personel som i den enkelte situation måtte findes relevant.



Krise definition

En truet forsyningssituation er (en eller flere af de anførte betingelser kan være opfyldt):

1 En situation hvor enkelte eller flere af vandforsynings forbrugere eller medarbejder er truet eller kan blive truet på liv eller helbred

2 En situation, hvor der kræves en særlig indsats, som ikke kan klares med de ressourcer, vandforsyningen selv har til rådighed.

3 En situation, hvor væsentlige sikkerhedsmæssige, samfundsmæssige eller økonomiske interesse er truet. For at løse en krise og/eller en truet forsyningssituation kræves hjælp fra beredskabet og evt. eksterne samarbejdspartner. Der henvises til alarmeringsplanen i afsnit 3, hvoraf også håndtering af større driftsforstyrrelser fremgår.

4 Forurening på vandværket eller ledningsnettet, hvor der meddeles kogepåbud fra embedslægen eller anden myndighed.

2.2.1 Overgang til task force/krisestyringsorganisation

Henvendelse om unormal vandforsyning tilgår jf. alarmeringsplanen vandforsyningens vagt (inden for normal arbejdstid til Billund Vand eller Billund Drikkevand). Vagten foretager straks en vurdering af, om problemet kan løses med egne ressourcer.

Vurderer vagten, at der er tale om en truende forsyningssituation, eller der er risiko herfor, kan det blive aktuelt at aktivere krisestyringsorganisationen. Indledningsvist aktiveres task force, og ved større hændelser krisestyringsgruppen.

Ved krise eller ulykke med akut fare for helbred, sundhed eller sikkerhed kontaktes alarmcentralen på tlf. 112.

Ved en konstateret forurening SKAL analyselaboratoriet kontakte Billund Vand og uden for arbejdstid kontakte driftsvagten direkte.

Overgang til krisestyringsorganisationen sker ved, at driftsvagten tilkalder ledelsen af vandforsyningen (driftsleder, direktør og/eller ingeniør), som efter en situationsvurdering forestår indkaldelsen af krisestyringsgruppen/krisestyringsorganisationen. Hvis ledelsen af vandforsyningen ikke er til stede, aktiverer vagten selv krisestyringsgruppen ved at kontakte beredskabschefen. Krisestyringsorganisationen kan endvidere iværksættes af beredskabet (beredskabschefen).

Når krisestyringsorganisationen er aktiveret, skal der altid være en fra Billund Vand disponibel på vandværket.

2.2.2 Krisestyringsgruppen

Krisestyringsgruppens sammensætning er:

Billund Vands direktør

Driftsleder, Billund Drikkevand

Evt. beredskabschef

Evt. kommunal myndighed

Evt. embedslægen

Evt. ingeniør

Evt. eksterne eksperter

Billund Vands direktør er leder af krisestyringsgruppen, hvis ikke andet aftales i gruppen. Beredskabschefen leder og koordinerer indsatsen med kommunens øvrige instanser og samordner med politi og øvrige myndigheder.

Vandforsynings indsats ledes og koordineres normalt af driftslederen, alternativt af driftsvagten eller en anden kompetent medarbejder.

Det er lederen af vandforsynings indsats som skal iværksætte egentlige handlinger til udbedring af skader så som: reparationer, desinfektion, rensning og lignende som skal til for at vandforsyningen igen kan vende tilbage til sædvanlig produktion.

Krisestyringsgruppen udpeger en person der er ansvarlig for information. Delområder kan uddelegeres til relevante fagpersoner (embedslægen, direktør, driftsleder osv.). Er der ikke udpeget en ansvarlig for information, påhviler informationsopgaven Billund Vands direktør.

Embedslægen varetager forhold vedrørende sundhedsrisiko og fastlægger heraf følgende forholdsregler.

Krisestyringsgruppens adresse er:

Billund Vand

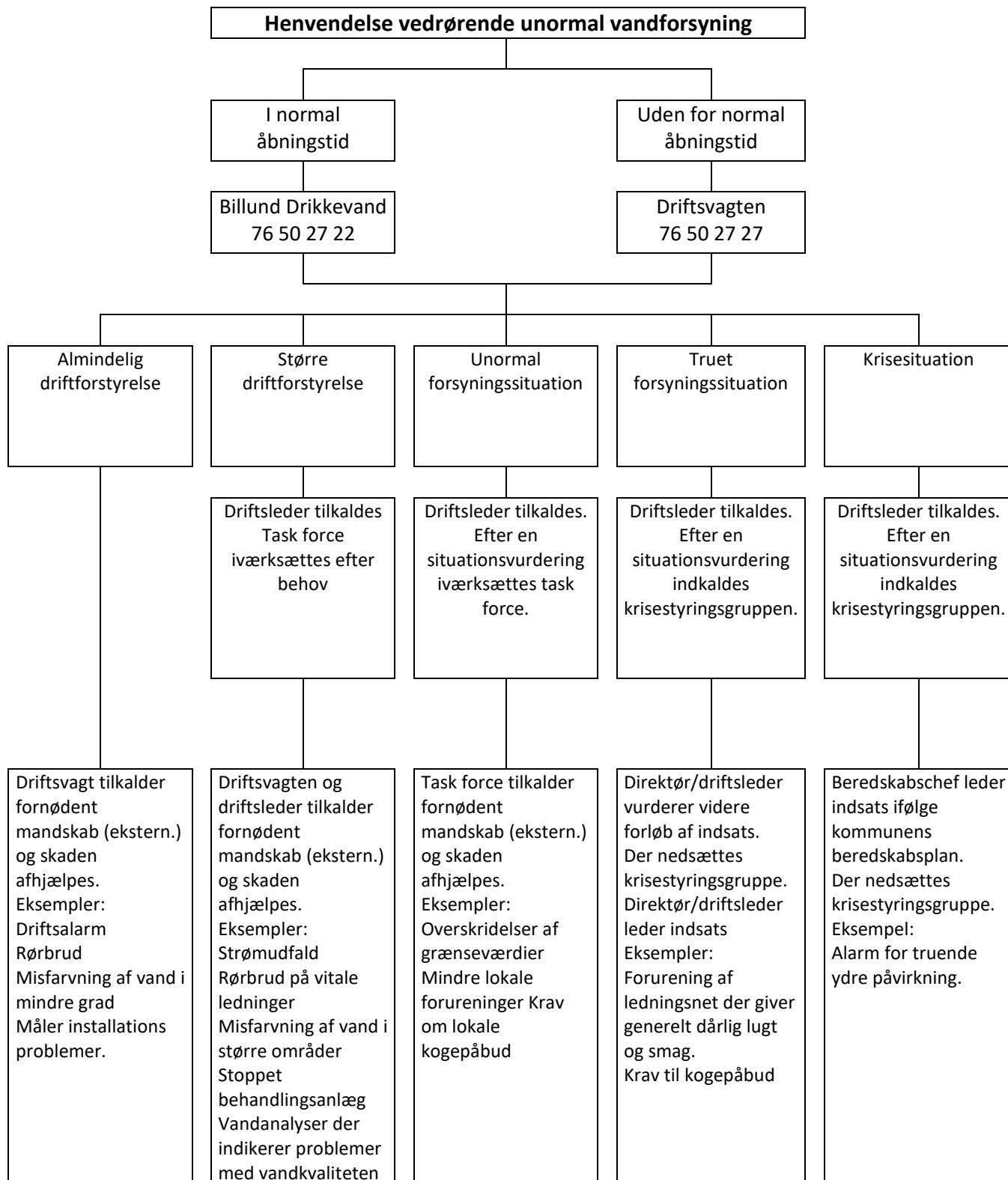
Grindsted Landevej 40

7200 Grindsted

Krisestyringsgruppen kan tage ophold andre steder efter behov, fx på et af vandværkerne.

Alarmeringsplan

Nedenstående alarmeringsplan beskriver hvordan henvendelse angående unormal vandforsyning håndteres, og hvordan driftsvagten skal reagere på henvendelsen:



4 Information

I dette afsnit beskrives retningslinier vedrørende information internt og eksternt, herunder information til pressen.

Det skal altid vurderes nøje, i hvilket omfang en hændelse skal holdes internt eller skal offentliggøres, set i forhold til hvilken situation der er tale om.

4.1 Intern information af vandforsyningen

Ansvar:

Lederen af vandforsyningens indsats, hvilket jf. afsnit 2.2.2 normalt vil være vandforsyningens driftsleder, har ansvaret for at orientere vandforsyningens personel om den aktuelle situation.

Omfang:

Information af vandforsyningens personel skal omfatte:

Løbende almen information (evt. via intern email, opslag mv.)

Information om i hvilket omfang vandforsyningens personel må udtale sig til pressen, forbrugere mv. herunder information om hvordan der må og kan svares på henvendelser fra forbrugere (løbende opdateringer kan være nødvendige)

Information af vandforsyningens driftspersonel om arbejdsmiljø/sikkerhed i forbindelse med forurening mv.

Kommunikationsudstyr:

Vandforsyningen råder over mobiltelefoner og Ipads som angivet på bilag 1a

4.2 Ekstern information

Ved pludselige hændelser, der betyder ændringer i vandforsyningen (mængde, tryk og/eller kvalitet) for et større antal forbrugere, skal information om hændelsen meddeles til forbrugerne. Meddelelse skal være straks og løbende under opklaringsarbejdet indtil situationen er normal igen.

Ansvar:

Beredskabschefen (krisestyringsgruppen) udpeger en informationsansvarlig, som har ansvaret for ekstern information.

Informationen kan ske i form af følgende medier:

- Billund Vands hjemmeside ('sorte sider' er klargjort)
- Billund kommunes hjemmeside
- Radio/tv
- Aviser (både i papirform og elektroniske udgaver)
- Politiets højtalervogne
- Løbesejler
- Personlig/telefonisk kontakt
- Gruppe SMS-besked

Information direkte fra Billund Vand (personlig kontakt og skriftligt) i form af omdelt eller rundsendt meddelelse. Må som udgangspunkt kun ske efter aftale med Billund Vands direktør eller beredskabschefen, og kun af personer som er udpeget hertil. Dette forhold må ikke begrænse Billund Drikkevands muligheder for at gribe ind og om muligt forhindre at eksempelvis personer kommer til skade eller en krisesituation udvikler sig.

Varsling:

Politiet er ansvarlig for eventuel varsling af befolkningen. Det er vigtigt, at der også informeres, når problemet er løst.

Følsomme forbrugere:

Billund Drikkevand skal være særlig opmærksom på at kunne varetage informationen af særligt følsomme forbrugere jf. bilag 1.f. Listen opdateres jævnligt i samarbejde med beredskabschefen.

Omfang:

Ved al information skal følgende punkter opfyldes:

- 1 Tydelig overskrift der fortæller budskabet.
- 2 Hvad er årsagen til meddelelsen
- 3 Hvem angår meddelelsen (industri, husholdning, forbrugere tilsluttet Billund Drikkevand osv.)
- 4 Vandforsyningsens område – hvilke forbrugere er berørt.
- 5 Hvad skal eller bør man gøre (kogning, nødvandforsyning mv.)
- 6 Hvor længe det forventes at forholdsreglerne bør tages (om muligt)
- 7 Om der senere udsendes information og hvordan det vil ske

Forbrugerinformation:

Paradigma for forbrugerinformation fremgår af bilag 7. Hvis ikke særlige forhold gør sig gældende gives forbrugerinformation på dansk. I særlige tilfælde kan det være påkrævet med information på flere sprog. Information kan med fordel forsynes med letforståelige symboler, der eksempelvis angiver: Vandet må ikke drikkes, vandet må drikkes, vandet skal koges.

Dokumenter og tekster der er klargjort til forbrugerinformation, ligger på Billund Vand's intranet, på:
G:\Billund Vand\Kontor\09_Billund vandværk\Beredskabsplan-dokumenter

4.3 Pressen

Systematisk information til pressen er vigtig, dels for at udnytte medierne som budbringer af information til forbrugerne, dels for at sikre en dækkende beskrivelse af situationen.

Krisestyingsgruppen udpeger en informationsansvarlig, som har ansvaret for information af pressen.

Krisestyingsgruppen fastlægger i hvilket omfang der anvendes presse møder, pressemeddelelser, interview mv.

Billund Vands personale udtaler sig kun til pressen i det omfang disse er udpeget hertil, deltager på presse møder eller lignende.

Billund Vands direktør er altid ansvarlig for håndtering af pressen.

5 Nødvandforsyning

Nødvandforsyning skal etableres, såvel når normalforsyningen er afbrudt i længere periode, som når sundhedsfarlig forurening af vandet er konstateret, og ikke kan afhjælpes.

Muligheder for nødforsyning:

Billund Drikkevand er pt. forbundet med Grindsted og Vorbasse vandværker via to nødledninger. Det er planen at disse forbindelser med tiden skal udbygges.

Nødforsyning kan etableres ved:

Omlægning af trykzoner og sektioner (eksempelvis nødforsyning fra nabovandværker i Grindsted og Vorbasse)

Forsyning med brandslanger fra ikke forurenede trykzoner/sektioner.

Etablering af afhentningssteder (Forsyning fra uforurenede brandhaner mv.)

Forsyning med tankvogne, palletanke o.lign.

Videregående rensning af vandet (fx UV-anlæg)

Rensning af vandet hos forbrugeren (eksempelvis kloring)

Anvisning af tappesteder hos nabovandværker.

Drikkevandskrav:

Nødvandforsyning skal som udgangspunkt altid overholde drikkevandskravene.

Nødvandforsyning skal holdes under bakteriologisk kontrol, og en sådan procedure fastlægges i hvert enkelt tilfælde i samråd med embedslægen.

Kan vandforsyningen ikke opretholdes med vand, der opfylder drikkevandskravene, kan det efter drøftelse med embedslægen overvejes at udpumpe vand af en ringere kvalitet, som enten er egnet til drikkevand og madlavning efter forudgående kogning eller ikke er egnet til drikkevand og madlavning (industrielt formål).

Ved forsyning med vand, som ikke opfylder drikkevandskravene, skal der suppleres med opstilling af tankvogne eller lignende til drikkevand.

Vandforsyning med vand, der ikke overholder drikkevandskravene kan være forsyning med ubehandlet råvand (forsyning via ledningsnettet udenom vandværkerne). På begge vandværker findes en såkaldt atomledning, der gør sådan en forsyning mulig.

En eventuel beslutning om udpumpning af vand, der ikke har drikkevandskvalitet har de fordele, at de sanitære systemer kan anvendes, at industrier (ikke levnedsmiddelvirksomheder og andre virksomheder som fremstiller produkter, der ikke stiller krav om drikkevandskvalitet) eventuelt kan fortsætte, samt det normale brandberedskab fungerer.

Ved udpumpning af vand, der ikke opfylder drikkevandskravene, skal mulighederne for opdeling af ledningsnettet udnyttes, så ledningsnettet forurenes i mindst muligt omfang.

Nødforsyning ved lukning af et vandværk:

Hvis det i en beredskabssituation bliver nødvendigt at lukke et af vandværkerne, kan forsyningen ske fra Kærhusvej 8 som kan forsyne forbrugerne ved normalt forbrug, hvorimod ved forsyning med kun vandværket på Lindevej 2 af længere varighed, kan det blive nødvendigt at prioritere forbruget.

Prioritering:

Hvis den normale drikkevandsforsyning ikke kan opretholdes med hensyn til kvalitet og kapacitet prioriteres vandforsyningen i følgende rækkefølge:

- 1 Drikkevand
- 2 Sanitærvand
- 3 Fødevarer-, el og varmeproduktion
- 4 Anden industri

Vandforbrug:

Ved nødvandforsyning vurderes der behov for 3-5 liter vand pr. person pr. døgn til drikkevand og madlavning. Vandforbruget hos de særligt følsomme forbrugere, som i en krise situation kan have behov for nødforsyning fremgår af bilag 1.g.

Ved vandmangel eller ved forurening af ledningsnettet, der gør det uanvendeligt til brandslukning, skal vagthavende indsatsleder underrettes, med henblik på, ved udkald til brand, at rekvirere supplerende tankvogne og slanger til vandforsyning fra naturlige vandreservoirs.

Med hensyn til de særligt følsomme forbrugere foretages følgende prioritering/opdeling:

Prioritet 1:

Forbrugere hvor der kan være sikkerheds- og sundhedsmæssige interesser. Fx plejehjem, virksomheder med produktion af sikkerhedsmæssige interesser og dyrehold(hvor vandforsyning er af afgørende betydning).

Prioritet 2:

Forbrugere hvor der kan være væsentlige funktioner, som er af betydning for samfundsøkonomi og -funktioner, fx skoler, lufthavne, læger, bestemte offentlige myndigheder og virksomheder med produktion af afgørende samfundsmæssig betydning.

Prioritet 3:

Øvrige interesser, fx forbrugere som har en væsentlig økonomisk eller produktionsmæssig interesse. I bilag 1.g. findes en oversigt over særligt følsomme forbrugere i forhold til ovennævnte prioritering.

Strømafbrudelse:

Ved strømafbrudelse findes mobilt nødstrømsgenerator på vandværket på Kærhusvej, som er forberedt for tilslutning. Nødstrømsanlægget har kun kapacitet til normal drift af vandværket.

6 Handlingsplaner

Der er udarbejdet specifikke handlingsplaner for følgende situationsforhold:

Bilag 4.a. Forbrugerhenvendelse vedrørende forurening/misfarvning af drikkevandet (isoleret henvendelse fra en enkelt forbruger)

Bilag 4.b. Forurening af ledningsnettet.

Bilag 4.c Forurening af vandværk/boring eller forurening af kildeplads

Bilag 4.d. Forureningsulykke i indvindingsopland.

Bilag 4.e. Vand på gulv over rentvandstank gammelt vandværk

Bilag 4.f. Indbrud, terror og sabotage

Bilag 4.g. Større lækager

Bilag 4.h. Strømudfald

Bilag 4.i. Brand og eksplosion

Bilag 4.j. Overskridelse af grænseværdier

Logbog:

I enhver truet forsyningssituation eller krisesituation skal der føres logbog. Logbogen skal beskrive alle vandforsyningsaktiviteter i relation til den aktuelle krise.

Formålet er logbogen er:

1 At kunne dokumentere forløbet af krisen, herunder hvordan de enkelte henvendelser, informationer og handlinger er kommet og udført.


2 At kunne rekonstruere forløbet af krisen og opsamle viden om, hvad der eventuelt gik galt, og hvad der kan forbedres, for at en lignende hændelse ikke gentager sig.

3 Grundlag for indberetning til myndigheden (erfaringsopsamling)

Paradigma for logbog fremgår af bilag 5

Logbogen føres af alle involverede parter med præcis tidsangivelse (dato og klokkeslæt).

Bilag 1.a. Adresse og telefonliste over nøglemedarbejdere ved Billund Vand

En opdateret liste over alle medarbejdere findes på telefonsystemet eller de ansattes telefoner via zymobile 

Fornavn	Efternavn	E-mailadresse	Mobilnummer	Privat fastnet	Privat mobil
Lars	Overgård	lov@billundvand.dk	76 50 27 22		26 81 97 19
Ole	Pedersen Johnsen	opj@billundvand.dk	76 50 27 01		
Arne	Søgaard	asog@billundvand.dk	76 50 27 12	75 33 58 01	24 82 22 34
Jesper	Primdahl	jepr@billundvand.dk	76 50 27 08		
Vagt			76 50 27 27		
Opdateret 12.09.2019 SSO					

Bilag 1.b. Adresse og telefonliste, Billund kommune, teknik og miljø, samt beredskab.

Funktion	Fornavn	Efternavn	e-mail adresse	telefonnummer	mobilnummer
Sagsbehandler	Line Marie	Madsen	Imm@billund.dk	79 72 70 96	
Teamleder	Rikke H.	Sennels	Rhs@billund.dk	7972 7094	2269 2493
Afdelingsleder	Karl	Grundahl	kgr@billund.dk	7972 7091	3062 6795
Direktør	Lauge	Clemmensen	lcl@billund.dk	7972 7240	3068 5192
Billund Kommune			post@billund.dk	7972 7200	
Beredskab kan altid kontaktes på 112					
Opdateret 12.09.2019.sso					

Billund Kommune

Jorden rundt 1

7200 Grindsted

Bilag 1.c. Adresse og telefonliste over håndværkere og leverandører

Listen er ikke en udførlig liste, andre må godt benyttes i en skærpet situation.

	Adresse:	Postnummer:	Mail:	Telefon:
Entreprenører				
Th. Kjær	Almstokvej 10	7190 Billund	th@th-kjaer.dk	75 33 47 95
JN Entreprise	Sjællandsgade 13	7200 Grindsted	info@jnentreprise.com	75 32 29 95
Hejnsvig Maskinstation A/S	Klinkvej 25	7250 Hejnsvig	hejnsvig.maskinstation@ofir.dk	75 33 51 73
Torben Schultz	Sdr. Almstokvej 2	6623 Vorbasse		20 97 46 66
VVS/Smed				
Billund Varme og Sanitet A/S	Vejlevej 11	7190 Billund		75 33 12 76
Vagner Knudsen & Sønner A/S	Heimdalsvej 5	7200 Grindsted	vks@vks.dk	75 32 18 66
Billund VVS Teknik ApS	Tværvej 4	7190 Billund		75 33 21 09
Egon Vadhs VVS Service v/Egon Kristensen Vadh	Jørgen Glavinds Vej 26	7200 Grindsted	egon.vadh@c.dk	75 32 05 10
Elektriker:				
Jansson El A/S	Hovedgaden 29	7190 Billund	el@jansson.dk	75 33 10 82
SRO:				
BV			hpt@bve.dk	20 75 28 30
BV AKUT			trn@bve.dk	53 74 54 16
Netværk:				
LG Networks	Vedbæksvænget 19	8700 Horsens	lars@lgnetworks.dk	51 88 40 10
Øvrige leverandører				
Brdr. Dahl Drikkevand	Møllevangs Allé 144	8200 Århus N		70 23 22 52
Vandmanden	Adelgade 29	8400 Ebeltoft	info@vandmand.dk	86 34 36 00
DK Vandservice A/S	Mads Eg Damgårds Vej 52	7400 Herning	info@dk-vandservice.dk	22 49 98 22
Højvang Laboratorier A/S	Industri Vest 8	4293 Dianalund	hmlab@hmlab.dk	58 24 24 58
A. Højfeldt A/S	Mads Eg Damgaardsvvej 52	7400 Herning		97 12 02 22

Vand-Schmidt A/S	Platinvej 59	6000 Kolding	info@vand-schmidt.dk	74 56 11 11
				Opdateret 03APR2014 HLH

Bilag 1.d. Adresse og telefonliste over følsomme forbrugere

Listen må ikke betragtes som en komplet liste, da der jævnligt sker ændringer. Hentet via 118.dk, dags.dk og krak.dk

	Adresse:	Postnummer:	Mail:	Telefon:
De 4 L'er				
Billund Lufthavn A/S	Passagerterminalen 10	7190 Billund		76 50 50 50
Legoland ApS	Nordmarksvej 9	7190 Billund		75 33 13 33
Lalandia Billund A/S	Ellehammers Alle 3	7190 Billund		76 14 94 00
Lego A/S	Åstvej 1			79 50 60 70
Plejehjem:				
Billund Plejecenter	Skolevej 2	7190 Billund		
Skoler:				
Billundskolen	Kærvej 503	7190 Billund	billundskolen@billund.dk	72 13 17 00
International School of Billund	Skolevej 24	7190 Billund	info@isbillund.com	26 32 78 00
Svømmehaller:				
Billund Bad	Aastvej 8	7190 Billund	bademester@billund-bad.dk	7533 1508
Børneinstitutioner:				
Træstubben (Børnehave)	Kærvej 124	7190 Billund		72 13 14 53
Klatretræet (Børnehave)	Engdraget 8	7190 Billund		72 13 14 47
Trætoppen (Vuggestue og børnehave)	Tuen 2	7190 Billund		72 13 14 32
Tandlæger:				
Erik Lolk	Hovedgaden 33	7190 Billund		75 35 35 33
Tandlægerne i Skovparken	Skovparken 202	7190 Billund		75 33 13 50
Tandlægehuset	Svinget 3	7190 Billund		75 33 80 85
Tandlægeselskabet Thorkild Fjordgaard Jensen ApS	Utoftvej 10	7190 Billund		76 50 07 67
Læger:				
Søren E Holst Jensen	Skovparken 218 A	7190 Billund		75 33 27 28
I/S Lægerne Kløvervej 10C	Kløvervej 10 C	7190 Billund		75 33 13 18
Peter M. Bendixen	Svinget 4	7190 Billund		75 33 13 99
Øjenlæge Rikke Schmedes	Åstvej 10 B	7190 Billund		75 33 14 07
Lægerne Grevang og Fischer I/S	Kløvervej 30 B	7190 Billund		75 33 23 53
Inger Søgaard Sørensen	Kløvervej 2	7190 Billund		75 33 26 11

Fødevarer virksomheder:				
Billund Bageri	Hovedgaden 20	7190 Billund		75 33 10 28
Danika Grønt A/S	Stilbjergvej 2G	7190 Billund		75 35 35 11
Aalbæk Specialiteter A/S	Stilbjergvej 4A	7190 Billund		76 70 40 00
Superbrugsen Billund	Butikstorvet 15	7190 Billund		75 33 12 00
Spisesteder:				
Restaurant Billund ApS	Butikstorvet 5	7190 Billund		75 35 40 78
Hotel Svanen	Nordmarksvej 8	7190 Billund		75 33 28 33
Hotel Propellen	Nordmarksvej 3	7190 Billund		75 33 81 33
Billund Kro	Buen 6	7190 Billund		75 33 26 33
Restaurant Pampas Grill	Ellehammers Alle 3	7190 Billund		
Restaurant Tarok	Nordmarksvej 1	7190 Billund		40 47 32 42
Restaurant Mamas I/S 75 33 83 33 Gammelbro 34		7190 Billund		
Restaurant Bøf & Vin	Buen 6	7190 Billund		75 33 26 33
Bones	Ellehammers Alle 3	7190 Billund		
Billund Pizza & Steakhouse	Hovedgaden 19	7190 Billund		75 33 11 60
Bazooka Bar Og Event Club Aps	Hovedgaden 32 B	7190 Billund		31 65 23 40
Plaza Café & Brasserie	Ellehammers Alle 3	7190 Billund		
Deli Express	Ellehammers Alle 3	7190 Billund		
Madkassen	Ellehammers Alle 3	7190 Billund		
Ristorante il Bambino	Ellehammers Alle 3	7190 Billund		76 14 94 25
Billund Kro	Buen 6	7190 Billund		75 33 26 33
Hotel Svanen	Nordmarksvej 8	7190 Billund		75 33 28 33
Hotel Legoland	Åstvej 10	7190 Billund		75 33 12 44
Restaurant Billund Trav SmbA	Nordmarksvej 1	7190 Billund		75 33 16 79
Restaurant Billund ApS	Butikstorvet 5	7190 Billund		75 35 40 78
Restaurant Antalya v/ Tunay Øzgen	Hovedgaden 26 B	7190 Billund		50 15 62 21
Hotel Propellen	Nordmarksvej 3	7190 Billund		75 33 81 33
Billund Trav A/S	Nordmarksvej 1	7190 Billund		75 33 13 11
Billund Pizza & Steakhouse	Hovedgaden 19	7190 Billund		75 33 11 60
Tulip Timeout	Gammelbro 1	7190 Billund		41 27 31 26
Hoteller:				
Hotel Svanen	Nordmarksvej 8	7190 Billund		75 33 28 33
Billund Kro	Buen 6	7190 Billund		75 33 26 33

Hotel Legoland	Åstvej 10	7190 Billund		75 33 12 44
Hotel Propellen	Nordmarksvej 3	7190 Billund		75 33 81 33
Zleep Hotel Billund	Passagerterminalen 4	7190 Billund		75 33 19 00 75 33 19 95 24 61 06 35
Dagplejere:	Aktuel liste trækkes via Billund Kommune			
Kritiske borgere hos hjemmeplejen	Aktuel liste trækkes via Billund Kommune			
Opdateret 03APR2014 HLH				

Bilag 4.a. Forbrugerhenvendelse vedrørende forurening/misfarvning af drikkevandet (isoleret henvendelse fra en enkelt forbruger)

Følgende handlingsplan beskriver handlingsforløbet ved enkeltstående forbrugerhenvendelser vedr. vandkvalitet. Hvis der modtages informationer om mere udbredt forurening handles der i henhold til instruksen i bilag 4.b.

Ved forurening hos den enkelte forbruger (isoleret henvendelse) skal følgende gennemføres inden yderligere og mere vidtgående aktiviteter iværksættes:

1 Alarm indgået

Noter tidspunktet og hvordan meldingen kom.

Noter navn, adresse og telefonnummer på den person der indgav alarmen.

Spørg om omfang og eventuelle skader.

Begynd umiddelbart på en logbog over begivenhedsforløbet.

2 Indledende undersøgelser

Det kontrolleres om trykket i forsyningsledningen har været opretholdt (har der eksempelvis været ledningsarbejder i området)

Bemærk: Hvis trykket ikke har været opretholdt i ledningsnettet, kan der være risiko for, at der er strømmet forurenede vand ind i ledningssystemet fra varmevekslere, industriinstallationer, byggepladser, landbrugsinstallationer mv.

Bemærk: Hvis der har været ledningsarbejder eller trykket af anden årsag ikke har været opretholdt, kan der være en særlig risiko, at der som følge heraf opstår problemer med snavset vand når ledningsanlægget igen tages i brug. Årsagen er normalt, at belægninger i ledningerne rives løs.

Det sikres, at trykket i forsyningsledningen fortsat opretholdes til situationen er afklaret. Hvis der er planlagt afbrydelser af vandforsyningen, som medfører at forsyningsstrykket fjernes, skal disse arbejder straks udskydes.

3 Lokalisering af forureningen

Forbrugeren besøges og vandkvaliteten bedømmes visuelt og ved lugt samt interview af forbrugeren.

4 Vandkvaliteten hos naboer til begge sider og eventuelt i nærliggende brandstandere bedømmes visuelt og ved lugt. Eventuelt også ved analyser.

5 Det vurderes, om der kan være tale om en almindelig driftsforstyrrelse eller en truet forsyningsituation, Hvis det vurderes, at der kan være tale om en almindelig driftsforstyrrelse løses opgaven ved at tilkalde nødvendigt mandskab.

6 Evaluering og erfaringsopsamling

Når situationen er normaliseret skal indsatsen evalueres og erfaringerne skal nedskrives. Hvis forløbet giver anledning til ændring af beredskabsplanen skal disse ændringer foretages.

Forløbet rapporteres til myndigheden.

Bilag 4.b. Forurening af ledningsnettet

Følgende handlingsplan beskriver handlingsplan for bekæmpelse af en forurening af vandforsyningens ledningsnet.

Aktiviteterne er anført i den rækkefølge, som de forventes at skulle udføres i. Der vil dog ofte være tale om delvist parallelle forløb. Der skal føres logbog under hele forløbet.

Denne handlingsplan tager udgangspunkt i, at driftslederen eller dennes stedfortræder efter en situationsvurdering har vurderet, at der i den aktuelle situation er eller kan være tale om en kritisk forsyningsituation.

1 Alarm indgået

Noter tidspunktet og hvordan meldingen kom,

Noter navn, adresse og telefonnummer på den person der indgav alarmen.

Spørg om omfang og eventuelle skader.

Begynd umiddelbart på en logbog over begivenhedsforløbet.

2 Krisestyingsgruppen indkaldes.

I samarbejde med beredskabschefen aftaler indledende aktiviteter, som straks iværksættes til minimering af krisens omfang.

Hvis der er indikationer på at der kun er tale om en lokal hændelse, iværksættes task force, og myndigheden orienteres om situationen.

3 Indledende vurdering af om der kan være tale om en akut risiko

En meget væsentlig vurdering er, om forureningen har en karakter, der nødvendiggør øjeblikkelig advarsel af forbrugerne, selv om der endnu ikke er skabt overblik over forureningens art, omfang osv. Hvis dette skønnes at være tilfældet, skal denne aktivitet omtalt under pkt. 5 straks iværksættes.

Eksempel: Situationer hvor der er konstateret alvorlige sygdomstilfælde, dødsfald mv. med mistanke om, at vandkvaliteten er årsagen hertil, eller der er mistanke om at vandkvaliteten vil give risiko for sygdom m.m.

4 Bestemmelse af forureningens art

Arten og farligheden af den opståede forurening betyder meget for hvilken type beredskab, der skal iværksættes. Derfor er en tidlig afklaring heraf vigtig.

Mulige former for forurening: Bakteriologisk forurening, kemisk forurening (fra vand, jord og lugt), radiologisk nedfald eller anden ukendt forurening.

Metode: Vandforsyningens personale bedømmer vandkvaliteten ud fra lugt og en visuel bedømmelse samt interview af eventuelle anmeldere (eksempelvis private forbrugere) og andre forbrugere i det berørte område (naboer til begge sider undersøges altid). Så snart det er muligt, skal forureningens art bestemmes gennem kontakt til laboratorier og analyse af vandprøver.

5 Afklaring af sundhedsrisiko og heraf følgende forholdsregler:

Embedslægen forestår afklaring af den aktuelle sundhedsrisiko og fastlægger heraf følgende forholdsregler.

6 Bestemmelse af forureningskilden:

Det er vigtigt hurtigst muligt at lokalisere forureningskilden, for hermed at kunne stoppe en fortsat forurening af vandforsyningen.

Mulige kilder kan bl.a. være: Forurening fra kildepladser, forurening fra vandværk (måske kun det ene), forurening fra rentvandstanke, forurening fra indtrængen i ledningsnettet og forurening fra installationer hos forbrugerne (industri, landbrug, husholdning osv.).

Metode: Gennem analysering af vandprøver fra boringer, begge vandværker, mange steder på ledningsnettet og registrering af forbrugerhenvendelser indkredses forureningen, og kilden bestemmes.

Når kilden er lokaliseret, skal det vurderes, om der kan foretages tiltag til sikring mod fortsat forurening eksempelvis lukning af vandværker, pumpestationer mv.

7 Bestemmelse af forureningens omfang/udstrækning

En nærmere fastlæggelse af forureningens omfang/udstrækning er vigtig. Hermed kan indsatsen målrettes, oprensning kan planlægges hvis kilden er lokaliseret og stoppet og eventuelle restriktioner i anvendelsen af vand, kan begrænses til det berørte område.

Omfang/udstrækning af forureningen bestemmes ved udtagning og analysering af vandprøver på ledningsnettet og hos forbrugerne.

I takt med at forureningens omfang afgrænses, skal den fortsatte forureningsspredning minimeres ved sektionering af ledningsnettet/omlægning af forsyningsområder. Opdeling af ledningsnettet i sektioner sker ud fra en konkret vurdering på baggrund af oplysninger i bl.a. ledningsregistreringen. Ved aflukning af områder foretages efterfølgende kontrol af forsyningstrykket ved opsætning af trykmålere eller åbning af brandhaner i området.

8 Varsling og information af forbrugerne

Varsling af befolkningen iværksættes i henhold til beredskabsplanens afsnit 4.2.

Billund forestår som udgangspunkt kun varsling efter aftale med myndighederne.

9 Afhjælpning af følgerne

Vandforsyningen skal bistå ved vurdering af behovet for etablering af nødvandforsyning samt etablering heraf.

10 Gennemskylning af vandledninger

Så snart forureningskilden er lokaliseret og bragt til ophør, skal ledningsnettet renses. Udskyllingen fastlægges ved beregning af vandmængder i ledningsnet mv. og kontrolleres ved udtagning vandprøver til analyse efter nærmere aftale med embedslægen.

Efterhånden som ledningsnettet tages i brug, skal de tages relevante analyser, der kan godkendes (efter aftale med embedslægen), før vandet kan frigives til drikkevandsformål.

11 Evaluering og erfaringsopsamling

Når situationen er normaliseret skal indsatsen evalueres og erfaringerne skal nedskrives. Hvis forløbet giver anledning til ændring af beredskabsplanen skal disse ændringer foretages.

Forløbet rapporteres til myndigheden.

Bilag 4.c Forurening af vandværk/boring eller forurening af kildeplads

Aktiviteter er anført i den rækkefølge, som de forventes at skulle udføres i. Der vil dog ofte være tale om delvist parallelle forløb. Der skal føres logbog under hele forløbet.

Denne handlingsplan tager udgangspunkt i, at driftslederen eller dennes stedfortræder efter en situationsvurdering har vurderet, at der i den aktuelle situation er eller kan være tale om en kritisk forsyningssituation.

1 Alarm indgået

- Noter tidspunktet og hvordan meldingen kom
- Noter navn, adresse og telefonnummer på den person der indgav alarmen.
- Spørg om omfang og eventuelle skader
- Begynd umiddelbart på en logbog over begivenhedsforløbet

2 Indledende vurderinger/undersøgelser

- Det vurderes om der kan være behov for straks at stoppe udpumpningen fra vandværket eller stoppe forureningsramte indvindingsboringer.
- Det vurderes om der kan være behov for straks at iværksætte andre tiltag til minimering af krisens omfang eller følgerne heraf.

3 Krisestyingsgruppen indkaldes

I samarbejde med beredskabschefen aftales indledende aktiviteter, som straks iværksættes til minimering af krisens omfang.

4 Indledende vurdering af om der er tale om en akut risiko

En meget væsentlig vurdering er, om forureningen har en karakter, der nødvendiggør øjeblikkelig advarsel af forbrugerne, selv om der endnu ikke er skabt overblik over forureningens art, omfang osv.

Hvis dette skønnes at være tilfældet, skal denne aktivitet under denne instruks pkt. 5 straks iværksættes.

Eksempel: Situationer hvor der er konstateret alvorlige sygdomstilfælde, dødsfald mv. med mistanke om, at vandkvaliteten er årsagen hertil.

5 Bestemmelse af forureningens art.

Arten og farligheden af den opståede forurening betyder meget for hvilken type beredskab, der skal iværksættes. Derfor er en tidlig afklaring vigtig.

Mulige former for forurening: Bakteriologisk forurening, kemisk forurening (fra vand, jord og luft) og radioaktivt nedfald.

Metode: Så snart det er muligt, skal forureningens art bestemmes gennem kontakt til laboratorier og analyse af vandprøver.

6. Bestemmelse af forureningskilden

Det er vigtigt hurtigst muligt at lokalisere forureningskilden, for hermed at kunne stoppe en fortsat forurening af vandforsyningen. Det afklares om kilden til forureningen er:

- Selve vandværket
- En boring
- Flere boringer

- Alle boringer

Metode: Gennem analyse af vandprøver fra de enkelte boringer samt vandværket.

Når kilden er lokaliseret, skal det vurderes, om der kan foretages tiltag til sikring mod fortsat forurening eksempelvis ved lukning af vandværket eller boringer, ved etablering af afværgepumpning eller ved udbedring/ændring af installationer/vandværksanlæg.

7. Bestemmelse af forureningens omfang/udstrækning

En nærmere fastlæggelse af forureningens omfang/udstrækning er vigtig. Dette sker som beskrevet i bilag 4.b. (Forurening af ledningsnettet)

8. Varsling og information af forbrugerne

Varsling af befolkningen iværksættes i henhold til beredskabsplanens afsnit 4.2

Billund Vand forestår som udgangspunkt kun varsling efter aftale med myndighederne.

9. Afhjælpning af følgerne

Vandforsyningen skal bistå ved vurdering af behovet for etablering af nødvandforsyning samt etablering heraf.

10. Rensning af vandforsyningsanlæg og gennemskylning af vandledninger

Så snart forureningskilden er lokaliseret og forureningen bragt til ophør, kan der være behov for rensning af vandværksanlæggene samt ledningsnettet. Rensningen fastlægges ud fra en konkret vurdering i det enkelte tilfælde. Rensningen kan bl.a. omfatte desinfektion af rentvandstanke mv.

Udskylning af ledningsanlægget ske i henhold til instruksen i 4.b. (Forurening af ledningsnettet).

Inden vandværket eller boringerne tages i brug, skal der tages relevante analyser, der kan godkendes (efter aftale med embedslægen/myndigheden), før vandet kan frigives til drikkevandsformål.

11. Evaluering og erfaringsopsamling

Når situationen er normaliseret skal indsatsen evalueres og erfaringerne skal nedskrives. Hvis forløbet giver anledning til ændring af beredskabsplanen skal disse ændringer foretages.

Forløbet afrapporteres til myndigheden.

Bilag 4.d. Forureningsulykke i indvindingsopland.

Følgende handlingsplan beskriver handlingsforløbet ved forureningsulykke i indvindingsoplandet til en af Billund Drikkevands kildepladser

Der kan ske uheld på virksomheder, ved landbruget eller trafikuheld hvor transport af kemikalier eller olieprodukter kan medføre forurening af omgivelser, der vil kunne udgøre en risiko for grundvandet og hermed for vandforsyningen.

1. Alarm indgået

- Noter tidspunktet og hvordan meldingen kom
- Noter navn, adresse og telefonnummer på den person der indgav alarmer.
- Spørg om omfang og eventuelle skader
- Begynd umiddelbart på en logbog over begivenhedsforløbet

2. Indledende vurderinger.

Fastlæg om forureningen er sket indenfor oplandet til en af vandforsyningens kildepladser.

Fastlæg om vandforsyningens indvindingsanlæg allerede kan være forurenede. Hvis dette er tilfældet handles iht. handlingsplanen i Bilag 4.c (Forurening af vandværk/boring eller forurening af kildeplads).

Vurder om der kan være akut fare for forurening af vandforsyningens indvindingsanlæg og hermed drikkevandet. Akut fare kan eksempelvis være ved:

- Udslip af kemikalier (eksempelvis væltet tankvogn), gylle eller lignende mindre end 200 meter fra kildeplads/indvindingsboring/vandværksanlæg.
- Spredning af kemikalier, gylle eller lignende via grøfter, vandløb, afløbsledninger, dræn mv. således at forureningen hurtigt spredes i retning af kildeplads/indvindingsboring/vandværksanlæg

Hvis det vurderes at der er akut fare for forurening af vandforsyningens indvindingsanlæg vurderes det, om indvindingsanlæggene skal stoppes straks.

3. Krisestyringsgruppen indkaldes

Vurderes uheldet at have vital betydning for vandforsyningen indkaldes krisestyringsgruppen. Ved ikke vitale uheld for vandforsyningen iværksættes task force til løbende at følge situationen.

I samarbejde med beredskabschefen aftales indledende aktiviteter, som straks iværksættes til minimering af krisens omfang, herunder fastlæggelse af om indvindingen helt eller delvist skal ophøre eller om der skal iværksættes særlige tiltag til overvågning af vandkvaliteten.

Den mere langsigtede trussel mod vandforsyningen vurderes. Disse vurderinger foretages efter drøftelse med myndigheden og Miljøcenter Syd. I den sammenhæng kan det være relevant at foretage beregninger med grundvandsmodeller for beregning af forureningsspredning i grundvandsmagasinet.

Billund Vand vil normalt ikke være involveret i håndteringen af selve forureningsulykken og herunder oprensningen efter ulykken. Billund Vand skal bidrage med oplysninger, der kan være relevante i forhold til sikring af vandforsyningen, både på kort og langt sigt.

Billund Vand skal sikre sig, at en fortsat vandindvinding sker under betryggende forhold, hvilket betyder, at oprensningen skal dokumenteres, og der kan være behov for, at monitere effekten på grundvandskvaliteten i en årrække mv.

4. Evaluering og erfaringsopsamling

Når situationen er normaliseret skal indsatsen evalueres og erfaringerne skal nedskrives. Hvis forløbet giver anledning til ændring af beredskabsplanen skal disse ændringer foretages.

Forløbet afrapporteres til myndigheden.

Bilag 4.e. Vand på gulv over rentvandstank gammelt vandværk

Følgende handlingsplan beskriver handlingsforløb, i situationer hvor der konstateres blankt vand på gulvet over rentvandstanken, på det gamle vandværk

1 Det konstateres hvorfra vandet er kommet, om der er tale om råvand, vand fra filtrene, drikkevand eller indtrængende vand.

2 Det vurderes om der er blot den mindste risiko for at der er trængt vand ned i rentvandstanken. Ved mistanke eller konkret viden om vandindtrængning til rentvandstanken, skal udpumpningen standses, rentvandstanken tømmes og rengøres, og kilden skal opspores.

Myndigheden orienteres om situationen

3. Evaluering og erfaringsopsamling

Når situationen er normaliseret skal indsatsen evalueres og erfaringerne skal nedskrives. Hvis forløbet giver anledning til ændring af beredskabsplanen skal disse ændringer foretages.

Forløbet afrapporteres til direktionen.

Bilag 4.f. Indbrud, terror og sabotage

Følgende handlingsplan beskriver handlingsforløb, i situationer hvor der på Billund Drikkevands anlæg har været eller mistanke indbrud, terrorvirksomhed eller sabotage

1 Alarm indgået

- Noter tidspunktet og hvordan meldingen kom
- Noter navn, adresse og telefonnummer på den person der indgav alarmer.
- Spørg om omfang og eventuelle skader
- Begynd umiddelbart på en logbog over begivenhedsforløbet

2 Indledende vurderinger/undersøgelser

- Det vurderes om der kan være behov for straks at stoppe udpumpningen fra vandværket eller stoppe indvindingsboringer.
- Det vurderes om der kan være behov for straks at iværksætte andre tiltag til minimering af krisens omfang eller følgerne heraf.

3 Krisestyingsgruppen indkaldes

Med mindre man umiddelbart kan konstateres at der er tale om simpelt indbrud/tyveri eller uskyldige drengestreger, skal task force iværksættes, og det skal overvejes om krisestyingsgruppen skal indkaldes. Politi, myndighed og beredskabschefen skal holdes underrettet.

Er der tale om trusler mod Billund Vand, personer med tilknytning til Billund Vand samt disses pårørende, skal det altid ses som et foranstående/påbegyndt angreb og meldes både til politi og myndigheder.

I samarbejde med politi, beredskabschefen og myndigheden aftales indledende aktiviteter, som straks iværksættes til minimering af krisens omfang.

4 Indledende vurdering af om der er tale om en akut risiko

Er der risiko for forurening af kildeplads, boringer, vandværk eller ledninger, skal procedurerne jf. bilag 4.b. (Forurening af ledningsnettet) og bilag 4.c (Forurening af vandværk/boring eller forurening af kildeplads)

5 Varsling og information af forbrugerne

Varsling af befolkningen iværksættes i henhold til beredskabsplanens afsnit 4.2.

6. Evaluering og erfaringsopsamling

Når situationen er normaliseret skal indsatsen evalueres og erfaringerne skal nedskrives. Hvis forløbet giver anledning til ændring af den fysiske indret, sikring af anlæg eller beredskabsplanen skal disse ændringer foretages.

Forløbet afrapporteres til direktionen, samt hvor der måtte være fornuft i det, til politi, myndigheden og beredskabschefen.

Bilag 4.g. Større lækager

Følgende handlingsplan beskriver handlingsforløb, i situationer hvor der på ledningsnettet sker brud/lækager på vitale hovedledninger

1 Alarm indgået

- Noter tidspunktet og hvordan meldingen kom
- Noter navn, adresse og telefonnummer på den person der indgav alarmer.
- Spørg om omfang og eventuelle skader
- Begynd umiddelbart på en logbog over begivenhedsforløbet

2 Indledende vurderinger/undersøgelser

- Det undersøges hvor lækagen er sket henne
- Det vurderes om der kan være behov for straks at stoppe udpumpningen fra vandværket eller stoppe indvindingsboringer.
- Det vurderes om der kan være behov for straks at iværksætte andre tiltag til minimering af krisens omfang eller følgerne heraf.

3 Lækagen lukkes

Stedet for lækagen afspærres i nødvendigt omfang

Nødvendig støtte i form af entreprenør og håndværker fremskaffes og skaden udbedres.

4 Varsling og information af forbrugerne

Varsling af befolkningen iværksættes såfremt det måtte være relevant, i henhold til beredskabsplanens afsnit 4.2.

5. Evaluering og erfaringsopsamling

Når situationen er normaliseret skal indsatsen evalueres og erfaringerne skal nedskrives. Hvis forløbet giver anledning til ændring af beredskabsplanen skal disse ændringer foretages.

Forløbet afrapporteres til direktionen.

Bilag 4.h. Strømfald

Følgende handlingsplan beskriver handlingsforløb, i situationer hvor der sker strømfald

1 Alarm indgået

- Noter tidspunktet og hvordan meldingen kom
- Noter navn, adresse og telefonnummer på den person der indgav alarmer.
- Spørg om omfang og eventuelle skader
- Begynd umiddelbart på en logbog over begivenhedsforløbet

2 Vurdering af strømsvigt

Størrelsen, udbredelsen og tidshorizonten/den forventede varighed af strømsvigt vurderes

3 Standardhandlinger

Er der kun tale om strømsvigt på det gamle vandværk, hæves udpumpningen på det nye vandværk

Er der kun tale om strømsvigt på det nye vandværk, hæves udpumpningen på det gamle vandværk indledningsvist, hvorefter generator tilsluttes og startes på det nye vandværk

Er der tale om strømsvigt på begge vandværker, tilsluttes og startes generatoren på det nye vandværk
Såfremt tidshorizonten er længere tid, skal der laves vagtordning for afhentning af diesel, tilsyn m.m.

4 Varsling og information af forbrugerne

Varsling af befolkningen iværksættes såfremt det er relevant, i henhold til beredskabsplanens afsnit 4.2.
Såfremt et strømfald sænker vandproduktionen til et niveau nær udpumpningsbehovet, træffes der aftaler med storforbrugere, for at sikre der stadig er vand nok til alle

5. Evaluering og erfaringsopsamling

Når situationen er normaliseret skal indsatsen evalueres og erfaringerne skal nedskrives. Hvis forløbet giver anledning til ændring af beredskabsplanen skal disse ændringer foretages.

Forløbet afrapporteres til direktionen.

Bilag 4.i. Brand og eksplosion

Følgende handlingsplan beskriver handlingsforløb, i situationer hvor der sker en brand eller eksplosion

1 Alarm indgået

- Noter tidspunktet og hvordan meldingen kom
- Noter navn, adresse og telefonnummer på den person der indgav alarmer.
- Spørg om omfang og eventuelle skader
- Begynd umiddelbart på en logbog over begivenhedsforløbet

2 Vurdering af situationen

I samarbejde med beredskabschefen vurderes situationen, herunder hvad der skal lukkes ned og hvad der fortsat kan fungere

3. Krisestyringsgruppen indkaldes

Vurderes uheldet at have vital betydning for vandforsyningen indkaldes krisestyringsgruppen. Ved ikke vitale uheld for vandforsyningen iværksættes task force til løbende at følge situationen.

I samarbejde med beredskabschefen aftales indledende aktiviteter, som straks iværksættes til minimering af krisens omfang, herunder om der skal etableres nødforbindelse til andre vandværker.

4 Varsling og information af forbrugerne

Varsling af befolkningen iværksættes såfremt det er relevant, i henhold til beredskabsplanens afsnit 4.2. Såfremt et strømudfald sænker vandproduktionen til et niveau nær udpumpningsbehovet, træffes der aftaler med storforbrugere, for at sikre der stadig er vand nok til alle

5. Evaluering og erfaringsopsamling

Når situationen er normaliseret skal indsatsen evalueres og erfaringerne skal nedskrives. Hvis forløbet giver anledning til ændring af beredskabsplanen skal disse ændringer foretages.

Forløbet afrapporteres til direktionen.

Bilag 4.j. Overskridelse af grænseværdier

Følgende handlingsplan beskriver handlingsplan for håndtering af overskridelser af grænseværdier i forhold til drikkevandsbekendtgørelsen

Aktiviteterne er anført i den rækkefølge, som de forventes at skulle udføres i. Der vil dog ofte være tale om delvist parallelle forløb. Der skal føres logbog under hele forløbet.

Denne handlingsplan tager udgangspunkt i, at der fra analyselaboratoriet er kommet et varsel om overskridelse af grænseværdier, og hvor der ikke handles i henhold til anden handlingsplan eller hvor anden handlingsplan kan suppleres. Fx ved mistanke om analysefejl

1 Alarm indgået

Noter tidspunktet og hvordan meldingen kom,

Noter navn, adresse og yderligere kontaktoplysninger på den person der indgav alarmer.

Spørg om omfang og eventuelle skader.

Begynd umiddelbart på en logbog over begivenhedsforløbet.

2 Varslet vurderes

Niveauet for overskridelsen vurderes, herunder om det er af betydning for drikkevandssikkerheden

3 Supplerende analyser

Ved alle overskridelser af colliforme og E. Coli, iværksættes straks ny prøvetagning og/eller nye analyser

Ved alle andre overskridelse vurderes overskridelsens betydning

4 Krisestyringsgruppen indkaldes

I samarbejde med beredskabschefen aftaler indledende aktiviteter, som straks iværksættes til minimering af krisens omfang.

Hvis der er indikationer på at der kun er tale om en lokal hændelse, iværksættes task force, og myndigheden orienteres om situationen.

5 Bestemmelse af forureningskilden:

Det er vigtigt hurtigst muligt at lokalisere forureningskilden, for hermed at kunne stoppe en fortsat forurening af vandforsyningen.

6 Varsling og information af forbrugerne

Såfremt der skal ske varsling af befolkningen, iværksættes dette i henhold til beredskabsplanens afsnit 4.2.

Billund forestår som udgangspunkt kun varsling efter aftale med myndighederne.

7 Evaluering og erfaringsopsamling

Når situationen er normaliseret skal indsatsen evalueres og erfaringerne skal nedskrives. Hvis forløbet giver anledning til ændring af beredskabsplanen skal disse ændringer foretages.

Forløbet rapporteres til myndigheden.

Bilag 5.a. Skema til modtagelse af henvendelse

1 Alarm indgået

- Noter tidspunktet og hvordan meldingen kom
- Noter navn, adresse og telefonnummer på den person der indgav alarmer.
- Spørg om omfang og eventuelle skader
- Begynd umiddelbart på en logbog over begivenhedsforløbet

Tidspunkt for modtagelsen af henvendelsen:			
Telefon henvendelsen er modtaget på:			
Hvem der ringer:			
Hvilket telefonnummer vedkommende kan kontaktes på:			
Hvor der ringes fra:			
Hvor det er sket:			
Hvad der er sket:			
Bemærkninger:			
Funktion hændelse	Dato	Klokken	Init.

Bilag 5.b. Logbog

Funktion hændelse	Dato	Klokken	Init.

Bilag 6. Paradigma for pressemeddelelser

Pressemeddelelse

Dato og nr.:

Angiv dato samt pressemeddelelse nr. x i forbindelse med sagen.

Afsender/logo:

Brug Billund Vand brevpapir med logo

Modtager:

Eksempelvis: Pressen i Billund

Overskrift

(eksempelvis: Forurening af drikkevandet i den nordlige del af Billund).

Indledning/summering af budskab:

(Opsummering af hovedbudskabet)

Eksempelvis: Der er den 4. december 2004 konstateret forurening af drikkevandet, i området nord for Almindingsvej og Borgmester Nielsens Vej. Problemerne har medført, at der er indført forbud mod brugen af vandet til drikkevandsformål.

Brødtekst:

Forklar i enkle vendinger hvad der er sket og konsekvenserne forbundet hermed (evt. påkrævede forholdsregler).

Beskriv hvor:

Angiv det berørte område nøjagtigt, evt. suppleret med kort som viser det påvirkede område.

Uddyb og forklar

(hvis relevant): Hvordan forureningen er sket og konstateret, hvorfor forureningen er sket, og hvornår forureningen er sket.

Varighed:

Oplys hvor længe forureningen forventes at fortsætte.

Nye oplysninger:

Oplys hvornår og hvordan der bringes nye oplysninger.

Tdspunkt for afsendelse af pressemeddelelse:

Dato og klokkeslæt.

Yderligere oplysninger/kontaktperson:

Navn, titel, telefonnummer, faxnummer og e-mail.

Bilag 6.a. Eksempel på pressemeddelelse

Pressemeddelelse

21. august 2006. Pressemeddelelse nr. 1

Afsender/logo:

Brug Billund Vand brevpapir med logo

Emne: HASTER - annonce til Billund Avis TIRSDAG den 22.8 - efter særlig aftale

Drikkevandet i den vestlige del af Østerlars-området bør koges!

Ved rutinemæssig kontrol af ledningsvandet fra Østerlars Vandværk blev der i fredags den DATO konstateret bakterier i drikkevandet.

Prøver taget i weekend'en viser fortsat problemer på ledningsnettet, mens prøver taget på selve vandværket viser god vandkvalitet. Vandværket leverer således godt vand, men der er en lokal forurening i ledningsnettet.

Vandværket, embedslægen og Billund Kommune samarbejder om, at få forureningen nærmere indkredset og fjernet. På grund af ledningsnettets opbygning kan forureningen kun være i den vestlige del af forsyningsnettet. I de kommende dage vil der her blive taget prøver hos en del forbrugere, og der vil blive foretaget udskylning af ledningsnettet, for at løse problemet hurtigst muligt.

Indtil problemet er løst, anbefaler Billund Kommune beboere i området at koge alt vand, der indgår i madlavningen, som drikkevand og til tandbørstning mm.

Det drejer sig om alle ejendomme med vandforsyning fra Billund Vandværk på følgende veje: Kildevad, Lærkesøvej, Oxholmvej, Risenholmsvej, Stavsdalsvej, Studebyvej, Støberivej og Åsedamsvej.

Desuden følgende ejendomme: Brommevej 35 og 36, Flæskedalsvej 1-5, Gudhjemvej 1-19 (kun ulige numre), Hjortevej 2-5 samt 7 og 9, Nybrovej 2B, Skolevej 4, Vietsvej 1-11 samt 13, 15 og 17 og endelig Åløsevej 29 og 32.

Effektiv kogning kræver, at vandet "spilkoger" i mindst 2 minutter. Bedst er kogning i almindelig kedel eller gryde. Ved brug af elkedel, bør ske to opkog med 2-5 minutters mellemrum. Kogning i kaffemaskiner er ikke effektiv.

Kogeanbefalingen vil blive ophævet, så snart forholdene igen er normale. Der vil blive annonceret herom i pressen og udsendte breve.

Hvis der er forbrugere i området, der finder vandværksvandet misfarvet eller med en mærkelig smag, bedes man kontakte vandværket.

Der arbejdes forsat på at finde årsagen til forureningen.

Yderligere information kan fås hos Billund Vand A/S www.billundvand.dk 76 50 27 00

Bilag 6.b Eksempel på pressemeddelelse

Pressemeddelse

17. september 2002. Pressemeddelelse nr. 2

Afsender/logo:

Brug Billund Vand brevpapir med logo

Vandforurening i den nordlige del af Billund By

Anbefaling om fortsat at koge vandet.

Vandet til drikkevandsformål og til madlavning i området nord for Almindingsvej og Borgmester Niensens Vej skal fortsat koges. Der er ingen grund til at koge vandet i andre dele af Billund By

Billund Vand og Billund Kommune udtager hver dag prøver fra ledningsnettet i området. Vandkvaliteten har siden mandag den DATO været næsten i orden, men der er stadig enkelte forurenede prøver. Vand til drikkevand og madlavning skal derfor fortsat koges. Al anden brug af vand, herunder til bad og brusebad, kan fortsat ske på normal vis.

Årsagen til forureningen er og utætheden/bruddet er repareret.

Billund Vand fortsætter med at udskylle ledningsnettet, så længe der er behov for det.

Ophævelse af anbefalingen om at koge vandet vil ske, når samtlige prøver viser, at vandet er rent. **Vandet skal koges indtil anbefalingen ophæves.**

Der vil blive udsendt en ny pressemeddelelse onsdag den 19. september 2002 så snart resultatet af de senest udtagne vandprøver foreligger.

Forbrugerne vil endvidere kunne få information via _____

Henvendelse i sagen kan ske til Embedslægen om sundhedsmæssige spørgsmål, tlf. 72 22 79 50, samt til Billund Vand om tekniske spørgsmål, tlf. 76 50 27 00

Frigivelse af pressemeddelse: Mandag den 17. september 2002 kl. 14.00.

Yderligere oplysninger/kontaktperson:

Billund Vand A/S

Kontaktperson Ole P. Johnsen

Tlf. 76 50 27 01

E-mail opj@billundvand.dk

Bilag 6.c – Eksempel på pressemeddelelse

Pressemeddelelse

30. august 2006 Pressemeddelelse nr. 3

Afsender/logo:

Brug Billund Vand brevpapir med logo

Kogeanbefaling for Billund kan nu indskrænkes til nogle få ejendomme !

Der arbejdes kraftigt videre på at få den sidste del af ledningsnettet fri for bakterier. Prøvetagning og udskylning fra ledningsnet vil fortsætte indtil vandet er helt rent.

Kogeanbefalingen indskrænkes nu, efter aftale med embedslægen, til kun at gælde følgende adresser:

Hjortevej nr. 2, nr. 3, nr. 4, nr. 7 og nr. 9

Lærkesøvej nr. 1, nr. 2 og nr. 3

Stavsdalvej nr. 31, nr. 33, nr. 35, nr. 41 og lige numre 60-74.

Effektiv kogning kræver at vandet "spilkoger" i mindst 2 minutter. Bedst er kogning i almindelig kedel eller gryde. Ved brug af elkedel, bør ske to opkog med 2-5 minutters mellemrum. Kogning i kaffemaskiner er ikke effektiv.

Vandværksvandet på de nævnte ejendomme kan dog fortsat anvendes til nogle formål – se nedenstående anbefalinger.

Kogeanbefalingen vil blive ophævet, så snart forholdene igen er normale. Der vil blive annonceret herom. Yderligere information kan fås hos:

- Billund Vand på telefon nr. 76 50 27 00
- Billund Kommune, Teknik & Miljø, Christian Jensen telefon nr. 79 72 71 00

Anbefalinger til forbrugere med kogeanbefaling for anvendelse af ikke-kogt vand:

Nedenfor er angivet eksempler på, i hvilke situationer man kan bruge bakterie-forurenset vand, selv om der er givet kogeanbefaling.

Madlavning Vandet kan bruges til kogning af kartofler, spaghetti o. lign. (hvis vandet ikke afgiver smag, lugt eller andet til fødevarerne), idet mikroorganismene dræbes af kogningen. Vandet må ikke anvendes til skylning af salat eller andre rå grøntsager, i stedet kan skyllingen foretages med afkølet kogt vand.

Personlig hygiejne Vandet kan benyttes til bruse- og karbad, men man skal være opmærksom på, at børn ikke drikker vandet.

Vandet må ikke bruges til tandbørstning og rensning af tandproteser, vandet skal have været kogt først.

Opvask Vandet er ikke egnet til opvask i hånden, idet der kan ske smitte via hænderne eller via genstande (indirekte kontaktsmitte).

Tøjvask Til maskinvask skal temperaturen være 60 grader eller derover.

Vanding Grøntsager, der spises rå, må ikke vandes med vandet.

Venlig hilsen

Bilag 6.d. Eksempel på pressemeddelelse

Pressemeddelse

29. september 2006. Pressemeddelelse nr. 4

Afsender/logo:

Brug Billund Vand brevpapir med logo

Emne: Pressemeddelelse om at kogeanbefaling ophæves i Billund By

Kogeanbefaling for Billund vandværks vestlige forsyningsområde ophæves helt!

Nu er der ikke mere forurening i Billund vandværks ledningsnet. Derfor ophæves kogeanbefalingen nu for de sidste ejendomme.

Det drejer sig om følgende ejendomme:

Hjortevej nr. 2, nr. 3, nr. 4, nr. 7 og nr. 9

Lærkesøvej nr. 1, nr. 2 og nr. 3

Stavsdalvej nr. 31, nr. 33, nr. 35, nr. 41 og lige numre 60-74.

I den øvrige del af det område hvor der oprindeligt blev givet kogeanbefaling, blev kogeanbefalingen ophævet den 30. august 2006.

Vandværket og regionskommunen arbejder fortsat på at forhindre, at der opstår nye forureningshændelser, og vil overvåge drikkevandskvaliteten hyppigt i et godt stykke tid.

Yderligere information kan fås hos:

- Billund Vand på telefon nr. 76 50 27 00
- Billund Kommune, Teknik & Miljø, Christian Jensen telefon nr. 79 72 71 00

Venlig hilsen

Bilag 7. Paradigma for forbrugerinformation

Forbrugerinformation

Afsender/logo:

Brug Billund Vand brevpapir med logo

Dato og nr.:

Angiv dato samt evt. informationsnummer i forbindelse med sagen.

Til beboere og virksomheder der forsynes fra Billund Vandværk**Eller****Til beboere og virksomheder i:**

Beskriv området evt. vejnavne, hvis det kun er dele af vandværkets forsyningsområde.

Svanekevej nr. 40 – 86

Vibehaven nr. 1 – 80

O.s.v.

Overskrift**Indledning/summering af budskab:** (Opsummering af hovedbudskabet)

Hvor og hvornår forureninger er konstateret og hvad der gøres ved det.

Brødtekst: Beskriv i enkle vendinger konsekvenserne forbundet hermed (evt. påkrævede forholdsregler – hvad må man ikke).

Nødvandforsyning: Forklar hvordan der etableres nødvandforsyning.

Eksempel: Der er opstillet en midlertidig aftapningsmulighed ved xxxxxxvej nr. xxx, hvorfra der kan hentes rent drikkevand.

Dunke udleveres, men forbrugerne opfordres til selv at medbringe dunk.

Uddyb og forklar (hvis relevant): Hvordan forureningen er sket og konstateret, hvorfor og hvornår forureningen er sket.

Varighed: Oplys forureningens varighed (ud fra fakta på meddelelsens tidspunkt).

Yderligere information: Beskriv hvordan og hvornår der gives yderligere information.

Yderligere oplysninger/kontaktperson:

Navn, titel, telefonnummer, faxnummer, e-mail og hjemmeside

Bilag 7.a. Eksempel på forbrugerinformation

Forbrugerinformation

Afsender/logo:

Brug Billund Vand brevpapir med logo

20. august 2006 Information nr. x

Til nogle vandforbrugere tilsluttet Billund Vandværk.

Bakteriel forurening i ledningsnet ved Stavsdalsvej.

Der er den 18. august 2013 konstateret forurening af det drikkevand, der leveres fra en del af Billund Vands ledningsnet ved Stavsdalsvej. Problemerne kan have betydning for forbrugerne på Stavsdalsvej og de omkringliggende veje.

Den forurenede prøve er udtaget den 15. august 2013. En prøve udtaget på selve vandværket samme dag, viser ikke noget særligt indhold af bakterier.

Vandværket og Billund Kommune arbejder på at indkredse forureningen og vil foretage de nødvendige foranstaltninger.

Årsagen kendes ikke i øjeblikket.

Kogeanbefaling

Det kan ikke udelukkes, at der er sundhedsfare forbundet med at anvende vandet ukogt. Derfor anbefales det, at I koger alt vand, der skal indgå i madlavningen, som drikkevand, tandbørstning og lignende. Kogeanbefalingen gælder indtil I får besked om, at vandets normale kvalitet er genskabt.

Ved kogning forstås i denne sammenhæng opvarmning af vandet til 100° C i 2 minutter. Vandet skal således "spilkoge", hvorved de fleste mikroorganismer uskadeliggøres. Det er vigtigt, at både temperatur (spilkogning) og tid overholdes.

En effektiv kogning kan bedst ske ved brug af en almindelig kedel eller gryde. Ved brug af el-kedel bør man give vandet to opkog med 2-5 minutters mellemrum. Vand i kaffe- og themaskiner opnår som oftest ikke en temperatur på 100° C i 2 minutter. Varmt vand fra disse maskiner er derfor ikke anvendeligt.

Hvis I konstaterer, at jeres drikkevand leveret fra Billund vandværk er misfarvet eller har en mærkelig smag eller lugt, bedes I kontakte vandværket.

Forureningskilden er som nævnt endnu ikke kendt, men hvis I måtte have nogen formodning om der er sket noget usædvanligt på jeres ejendom, der kan have medvirket til denne forurening, bedes I kontakte vandværket.

Så snart forholdene igen er normale, eller hvis der sker ændringer i situationen af betydning for forbrugerne, vil der blive givet besked herom.

Yderligere information

Yderligere information kan fås hos:

- Billund Vand på telefon nr. 76 50 27 00
- Billund Kommune, Teknik & Miljø, Christian Jensen telefon nr. 79 72 71 00

Med venlig hilsen

Bilag 7.b. Eksempel på forbrugerinformation

Forbrugerinformation

Afsender/logo:

Brug Billund Vand brevpapir med logo

xx. xxxx. 2013 Informationsnummer 1.

Til alle beboere og virksomheder der forsynes fra Billund Vandværk

Kogeanbefaling

Da en prøve udtaget den 4. december 2013 af vandet fra Billund Vandværk har påvist, at vandet er forurenet med coliforme bakterier, anbefales det at alt vand, der skal bruges til drikkevandsformål koges inden brug.

Hvad kan vandet bruges til?

Ved kogning forstås opvarmning af vandet til 100 °C ("spilkoge") i 2 minutter. Ved brug af elkedel gives en portion vand 2 opkog med 2-5 minutters mellemrum. Ved brug af kaffe- og themaskiner opnår vandet ikke en temperatur på 100 °C i 2 minutter og er derfor ikke anvendeligt.

Madlavning:

Det forurenede vand må ikke drikkes direkte fra vandhanen – kog vandet først og afkøl derefter. Vandet kan godt bruges til kogning af kartofler m.m., da bakterierne dør efter kort tids kogning.

Vandet må ikke bruges til skylning af salat og andre grøntsager, der spises rå. Grøntsagerne skal derfor skylles i vand der har været kogt og derefter afkølet.

Personlig hygiejne:

Tandbørstning skal ske med vand, der er blevet kogt efter kogeanbefalingen og derefter afkølet.

Vandet kan godt bruges til bruse- og karbad. Vær opmærksom på, at børn ikke drikker vandet.

Hænderne kan vaskes som sædvanligt, men før madlavning bør hænderne vaskes i afkølet kogt vand.

Opvask/vask:

Man kan godt bruge vandet til opvask i opvaskemaskine. Opvask i hånden/balje skal foregå med kogt vand, idet der kan ske smitte via hænder eller genstande.

Vandet kan anvendes til vask af tøj og til rengøring.

Husdyr:

Husdyr som kun er vant til at være indendørs – f.eks. undulater eller hamstre, bør også drikke kogt vand.

Andre husdyr må gerne drikke vandet direkte fra hanen.

Hvor stammer bakterierne fra?

Coliforme bakterier er en stor gruppe af bakterier, der er naturligt forekommende i jord, forrådnende planter og overfladevand. Det er på nuværende tidspunkt ikke muligt at sige hvorfra forureningen stammer, men en revne i rentvandsbeholderen er under mistanke.

Hvornår må vandet drikkes igen?

Det kan vi desværre ikke på nuværende tidspunkt sige. Der udtages nye prøver for at indkredse forureningskilden. Indtil nye prøver viser, at forureningen er ophørt, skal vandet koges efter kogeanbefalingen. Så snart forholdene er normale, eller der sker ændringer i situationen af betydning for forbrugerne, vil der blive givet besked herom.

Yderligere oplysninger/kontaktperson:

Hvis der er yderligere spørgsmål kan der rettes henvendelse til: Navn, titel, telefonnummer, faxnummer, e-mail og hjemmeside.

Bilag 7.c. pictogrammer

Viste pictogrammer kan bruges i forbindelse med forbrugerinformation

Dokumenter og tekster der er klargjort til forbrugerinformation, ligger på Billund Vand's intranet, på:
G:\Billund Vand\Kontor\09_Billund vandværk\Beredskabsplan-dokumenter

Forbud mod drikkevand



Afblæsning af forbud mod drikke vandet – lad vandet løbe i 10 minutter

