



Billund Vand og Energi A/S

Grindsted Landevej 40
7200 Grindsted
CVR-nr. 33039735

Årsrapport 2025

Godkendt på selskabets generalforsamling, den
05.05.2026

Randi Hovgård Nielsen
Dirigent

Indhold

| | |
|--|----|
| Virksomhedsoplysninger | 2 |
| Ledespåtegning | 3 |
| Den uafhængige revisors revisionspåtegning | 4 |
| Ledelsesberetning | 7 |
| Koncernens resultatopgørelse for 2025 | 10 |
| Koncernens balance pr. 31.12.2025 | 11 |
| Koncernens egenkapitalopgørelse for 2025 | 13 |
| Koncernens pengestrømsopgørelse for 2025 | 14 |
| Koncernens noter | 15 |
| Modervirksomhedens resultatopgørelse for 2025 | 18 |
| Modervirksomhedens balance pr. 31.12.2025 | 19 |
| Modervirksomhedens egenkapitalopgørelse for 2025 | 21 |
| Modervirksomhedens noter | 22 |
| Anvendt regnskabspraksis | 25 |

Virksomhedsoplysninger

Virksomhed

Billund Vand og Energi A/S
Grindsted Landevej 40
7200 Grindsted

CVR-nr.: 33039735
Hjemsted: Billund
Regnskabsår: 01.01.2025 - 31.12.2025

Bestyrelse

Kristian Tvergaard, formand
Robert Brogaard Terkelsen, næstformand
Lars Buhelt Thomsen
Martin Alminde Friis
Søren Per Nyhus

Direktion

Thomas Kruse Madsen

Revisor

Deloitte Statsautoriseret Revisionspartnerselskab
Egtved Allé 4
6000 Kolding

Ledelsespåtegning

Bestyrelsen og direktionen har dags dato behandlet og godkendt årsrapporten for regnskabsåret 01.01.2025 - 31.12.2025 for Billund Vand og Energi A/S.

Årsrapporten aflægges i overensstemmelse med årsregnskabsloven.

Det er vores opfattelse, at koncernregnskabet og årsregnskabet giver et retvisende billede af koncernens og selskabets aktiver, passiver og finansielle stilling pr. 31.12.2025 samt af resultatet af koncernens og selskabets aktiviteter og koncernens pengestrømme for regnskabsåret 01.01.2025 - 31.12.2025.

Ledelsesberetningen indeholder efter vores opfattelse en retvisende redegørelse for de forhold, beretningen omhandler.

Årsrapporten indstilles til generalforsamlingens godkendelse.

Grindsted, den 14.04.2026

Direktion

Thomas Kruse Madsen

Bestyrelse

Kristian Tvergaard
formand

Robert Brogaard Terkelsen
næstformand

Lars Buhelt Thomsen

Martin Alminde Friis

Søren Per Nyhus

Den uafhængige revisors revisionspåtegning

Til kapitalejerne i Billund Vand og Energi A/S

Konklusion

Vi har revideret koncernregnskabet og årsregnskabet for Billund Vand og Energi A/S for regnskabsåret 01.01.2025 - 31.12.2025, der omfatter resultatopgørelse, balance, egenkapitalopgørelse og noter, herunder anvendt regnskabspraksis for såvel koncernen som selskabet samt pengestrømsopgørelse for koncernen. Koncernregnskabet og årsregnskabet udarbejdes efter årsregnskabsloven.

Det er vores opfattelse, at koncernregnskabet og årsregnskabet giver et retvisende billede af koncernens og selskabets aktiver, passiver og finansielle stilling pr. 31.12.2025 samt af resultatet af koncernens og selskabets aktiviteter og koncernens pengestrømme for regnskabsåret 01.01.2025 - 31.12.2025 i overensstemmelse med årsregnskabsloven.

Grundlag for konklusion

Vi har udført vores revision i overensstemmelse med internationale standarder om revision og de yderligere krav, der er gældende i Danmark. Vores ansvar ifølge disse standarder og krav er nærmere beskrevet i revisionspåtegningens afsnit "Revisors ansvar for revisionen af koncernregnskabet og årsregnskabet". Vi er uafhængige af koncernen og selskabet i overensstemmelse med International Ethics Standards Board for Accountants' internationale retningslinjer for revisorers etiske adfærd (IESBA Code) og de yderligere etiske krav, der er gældende i Danmark, ligesom vi har opfyldt vores øvrige etiske forpligtelser i henhold til disse krav og IESBA Code. Det er vores opfattelse, at det opnåede revisionsbevis er tilstrækkeligt og egnet som grundlag for vores konklusion.

Ledelsens ansvar for koncernregnskabet og årsregnskabet

Ledelsen har ansvaret for udarbejdelsen af et koncernregnskab og et årsregnskab, der giver et retvisende billede i overensstemmelse med årsregnskabsloven. Ledelsen har endvidere ansvaret for den interne kontrol, som ledelsen anser for nødvendig for at udarbejde et koncernregnskab og et årsregnskab uden væsentlig fejlinformation, uanset om denne skyldes besvigelser eller fejl.

Ved udarbejdelsen af koncernregnskabet og årsregnskabet er ledelsen ansvarlig for at vurdere koncernens og selskabets evne til at fortsætte driften, at oplyse om forhold vedrørende fortsat drift, hvor dette er relevant, samt at udarbejde koncernregnskabet og årsregnskabet på grundlag af regnskabsprincippet om fortsat drift, medmindre ledelsen enten har til hensigt at likvidere selskabet, indstille driften eller ikke har andet realistisk alternativ end at gøre dette.

Revisors ansvar for revisionen af koncernregnskabet og årsregnskabet

Vores mål er at opnå høj grad af sikkerhed for, om koncernregnskabet og årsregnskabet som helhed er uden væsentlig fejlinformation, uanset om denne skyldes besvigelser eller fejl, og at afgive en revisionspåtegning med en konklusion. Høj grad af sikkerhed er et højt niveau af sikkerhed, men er ikke en garanti for, at en revision, der udføres i overensstemmelse med internationale standarder om revision og de yderligere krav, der er gældende i Danmark, altid vil afdække væsentlig fejlinformation, når sådan findes. Fejlinformation kan opstå som følge af

besvigelser eller fejl og kan betragtes som væsentlige, hvis det med rimelighed kan forventes, at de enkeltvis eller samlet har indflydelse på de økonomiske beslutninger, som brugerne træffer på grundlag af koncernregnskabet og årsregnskabet.

Som led i en revision, der udføres i overensstemmelse med internationale standarder om revision og de yderligere krav, der er gældende i Danmark, foretager vi faglige vurderinger og opretholder professionel skepsis under revisionen. Herudover:

- Identificerer og vurderer vi risikoen for væsentlig fejlinformation i koncernregnskabet og årsregnskabet, uanset om denne skyldes besvigelser eller fejl, udformer og udfører revisionshandling som reaktion på disse risici samt opnår revisionsbevis, der er tilstrækkeligt og egnet til at danne grundlag for vores konklusion. Risikoen for ikke at opdage væsentlig fejlinformation forårsaget af besvigelser er højere end ved væsentlig fejlinformation forårsaget af fejl, idet besvigelser kan omfatte sammensværgelser, dokumentfalsk, bevidste udeladelser, vildledning eller tilsidesættelse af intern kontrol.
- Opnår vi forståelse af den interne kontrol med relevans for revisionen for at kunne udforme revisionshandling, der er passende efter omstændighederne, men ikke for at kunne udtrykke en konklusion om effektiviteten af koncernens og selskabets interne kontrol.
- Tager vi stilling til, om den anvendte regnskabspraksis, som er anvendt af ledelsen, er passende, samt om de regnskabsmæssige skøn og tilknyttede oplysninger, som ledelsen har udarbejdet, er rimelige.
- Konkluderer vi, om ledelsens udarbejdelse af koncernregnskabet og årsregnskabet på grundlag af regnskabsprincippet om fortsat drift er passende, samt om der på grundlag af det opnåede revisionsbevis er væsentlig usikkerhed forbundet med begivenheder eller forhold, der kan skabe betydelig tvivl om koncernens og selskabets evne til at fortsætte driften. Hvis vi konkluderer, at der er en væsentlig usikkerhed, skal vi i vores revisionspåtegning gøre opmærksom på oplysninger herom i koncernregnskabet og årsregnskabet eller, hvis sådanne oplysninger ikke er tilstrækkelige, modificere vores konklusion. Vores konklusioner er baseret på det revisionsbevis, der er opnået frem til datoen for vores revisionspåtegning. Fremtidige begivenheder eller forhold kan dog medføre, at koncernen og selskabet ikke længere kan fortsætte driften.
- Tager vi stilling til den samlede præsentation, struktur og indhold af koncernregnskabet og årsregnskabet, herunder noteoplysningerne, samt om koncernregnskabet og årsregnskabet afspejler de underliggende transaktioner og begivenheder på en sådan måde, at der gives et retvisende billede heraf.
- Planlægger og udfører vi koncernrevisionen for at opnå tilstrækkeligt og egnet revisionsbevis vedrørende de finansielle oplysninger for virksomhederne eller forretningsenhederne i koncernen som grundlag for at udforme en konklusion om koncernregnskabet og årsregnskabet. Vi er ansvarlige for at lede, føre tilsyn med og gennemgå det udførte revisionsarbejde til brug for koncernrevisionen. Vi er eneansvarlige for vores revisionskonklusion.

Vi kommunikerer med den øverste ledelse om blandt andet det planlagte omfang og den tidsmæssige placering af revisionen samt betydelige revisionsmæssige observationer, herunder eventuelle betydelige mangler i intern kontrol, som vi identificerer under revisionen.

Udtalelse om ledelsesberetningen

Ledelsen er ansvarlig for ledelsesberetningen.

Vores konklusion om koncernregnskabet og årsregnskabet omfatter ikke ledelsesberetningen, og vi udtrykker ingen form for konklusion med sikkerhed om ledelsesberetningen.

I tilknytning til vores revision af koncernregnskabet og årsregnskabet er det vores ansvar at læse ledelsesberetningen og i den forbindelse overveje, om ledelsesberetningen er væsentligt inkonsistent med koncernregnskabet og årsregnskabet eller vores viden opnået ved revisionen eller på anden måde synes at indeholde væsentlig fejlinformation.

Vores ansvar er herudover at overveje, om ledelsesberetningen indeholder krævede oplysninger i henhold til den relevante lovgivning.

Baseret på det udførte arbejde er det vores opfattelse, at ledelsesberetningen er i overensstemmelse med koncernregnskabet og årsregnskabet og er udarbejdet i overensstemmelse med kravene i den relevante lovgivning. Vi har ikke fundet væsentlig fejlinformation i ledelsesberetningen.

Grindsted, den 14.04.2026

Deloitte

Statsautoriseret Revisionspartnerselskab
CVR-nr. 33963556

Per Schøtt

Statsautoriseret revisor
MNE-nr. mne28663

Ledelsesberetning

Hoved- og nøgletal

| | 2025 | 2024 | 2023 | 2022 | 2021 |
|---|----------|----------|----------|----------|----------|
| | t.kr. | t.kr. | t.kr. | t.kr. | t.kr. |
| Hovedtal | | | | | |
| Nettoomsætning | 155.605 | 82.872 | 91.809 | 80.074 | 83.033 |
| Bruttoresultat | 41.153 | 12.845 | 16.422 | 11.091 | 12.812 |
| Driftsresultat | 32.016 | 8.249 | 10.610 | 3.927 | 6.353 |
| Resultat af finansielle poster | (1.624) | (762) | (1.706) | (1.955) | (2.009) |
| Årets resultat | 30.630 | 13.150 | 7.275 | 2.862 | 5.004 |
| Balancesum | 951.390 | 844.162 | 826.640 | 820.567 | 823.597 |
| Investeringer i materielle aktiver | 125.961 | 48.283 | 33.876 | 32.462 | 28.843 |
| Egenkapital | 750.822 | 714.148 | 700.998 | 693.723 | 690.861 |
| Pengestrømme fra driftsaktivitet | 29.593 | 65.233 | 40.079 | 38.983 | 46.955 |
| Pengestrømme fra investeringsaktivitet | (75.247) | (48.283) | (33.876) | (32.393) | (28.651) |
| Pengestrømme fra finansieringsaktivitet | 20.065 | (5.047) | (9.101) | (6.129) | (6.087) |

Nøgletal

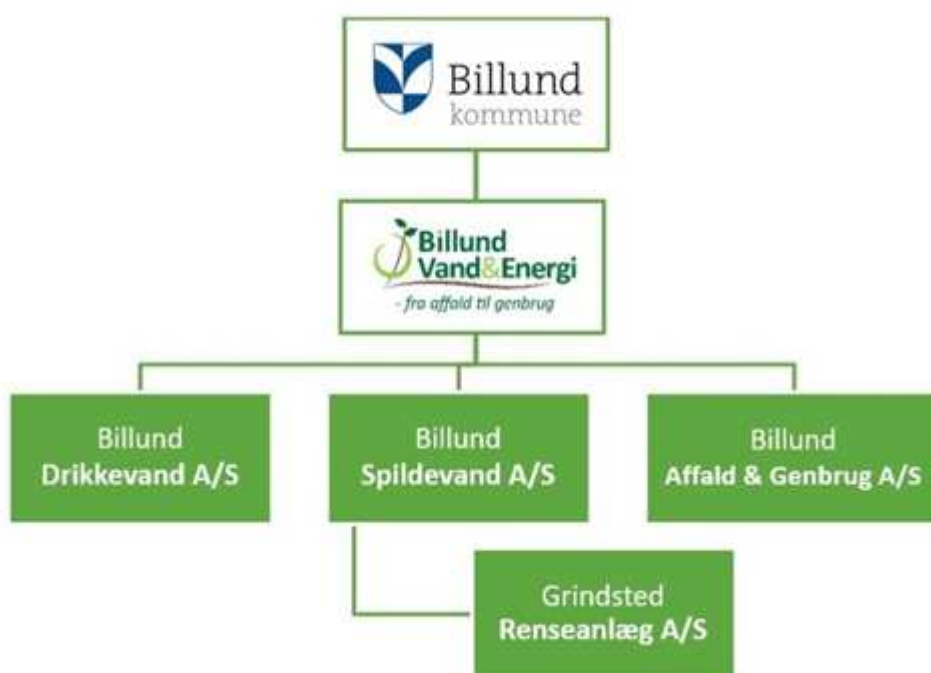
Koncernens primære aktiviteter drives efter "hvile i sig selv"-princippet, hvorfor det ikke findes relevant at vise nøgletal.

Virksomhedens væsentligste aktiviteter

Billund Vand & Energi A/S ejes af Billund Kommune og Billund Vand og Energi A/S-koncernen er overfor Billund Kommune ansvarlig for, at de overførte driftsopgaver på vand- og spildevandsområdet samt affaldsområdet varetages på en faglig forsvarlig vis og på en omkostningseffektiv måde.

Billund Vand og Energis aktiviteter tager udgangspunkt i Billund Kommunes ejerstrategi for koncernen.

Koncernen ser således ud:



Beskrivelse af væsentlige ændringer i aktiviteter og økonomiske forhold

Årets resultat blev et overskud på 30.630 t.kr., som består af resultaterne af datterselskabernes aktiviteter. Årets resultat anses for tilfredsstillende.

Koncernen har overtaget Billund Affald og Genbrug A/S fra kommunen pr. 01.01.2025 og varetager derfor også affaldsaktiviteten i Billund kommune fremadrettet. Billund Affald og Genbrug A/S er indregnet i koncernregnskabet for 2025, hvilket medfører, at beløb for regnskabsåret og det foregående regnskabsår ikke er direkte sammenlignelige.

Herudover er Grindsted Renseanlæg A/S fusioneret med det tidligere Billund Energi A/S pr. 01.01.2025 med Grindsted Renseanlæg A/S som det fortsættende selskab.

Taksmæssige forhold

Årsrapporten inkl. koncernregnskabet er aflagt efter driftsøkonomiske principper under hensyntagen til de særlige forhold, der gør sig gældende for datterselskaberne Billund Drikkevand A/S, Billund Spildevand A/S, Grindsted Renseanlæg A/S og Billund Affald og Genbrug A/S, som er underlagt prisregulering. Det i årsrapporten inklusiv koncernregnskabet præsenterede resultat og de indregnede værdier er ikke udtryk for koncernens

takstmæssige resultat og værdier.

Begivenheder efter balancedagen

Der er fra balancedagen og frem til i dag ikke indtrådt forhold, som forrykker vurderingen af årsrapporten.

Koncernens resultatopgørelse for 2025

| | Note | 2025 t.kr. | 2024 t.kr. |
|--|------|---------------|---------------|
| Nettoomsætning | | 155.605 | 82.872 |
| Produktionsomkostninger | | (114.452) | (70.027) |
| Bruttoresultat | | 41.153 | 12.845 |
| Administrationsomkostninger | | (5.780) | (2.666) |
| Andre driftsindtægter | | 54 | 365 |
| Andre driftsomkostninger | | (3.411) | (2.295) |
| Driftsresultat | | 32.016 | 8.249 |
| Andre finansielle indtægter | 3 | 156 | 806 |
| Andre finansielle omkostninger | 4 | (1.780) | (1.568) |
| Resultat før skat | | 30.392 | 7.487 |
| Skat af årets resultat | 5 | 238 | 5.663 |
| Årets resultat | | 30.630 | 13.150 |
| Forslag til resultatdisponering | | | |
| Overført resultat | | 30.630 | 13.150 |
| Resultatdisponering | | 30.630 | 13.150 |

Koncernens balance pr. 31.12.2025

Aktiver

| | Note | 2025 t.kr. | 2024 t.kr. |
|---|------|----------------|----------------|
| Grunde og bygninger | | 81.868 | 33.395 |
| Produktionsanlæg og maskiner | | 726.173 | 731.247 |
| Andre anlæg, driftsmateriel og inventar | | 11.702 | 3.650 |
| Materielle aktiver under udførelse | | 50.769 | 13.812 |
| Materielle aktiver | 6 | 870.512 | 782.104 |
| Kapitalandele i tilknyttede virksomheder | | 0 | 0 |
| Finansielle aktiver | 7 | 0 | 0 |
| Anlægsaktiver | | 870.512 | 782.104 |
| Tilgodehavender fra salg og tjenesteydelser | | 37.218 | 10.506 |
| Udskudt skat | 8 | 5.922 | 5.684 |
| Andre tilgodehavender | | 2.998 | 1.323 |
| Reguleringsmæssige underdækninger | | 16.159 | 0 |
| Tilgodehavender hos virksomhedsdeltagere og ledelse | | 2.244 | 2.965 |
| Periodeafgrænsningsposter | | 519 | 173 |
| Tilgodehavender | | 65.060 | 20.651 |
| Likvide beholdninger | | 15.818 | 41.407 |
| Omsætningsaktiver | | 80.878 | 62.058 |
| Aktiver | | 951.390 | 844.162 |

Passiver

| | Note | 2025 t.kr. | 2024 t.kr. |
|---|------|----------------|----------------|
| Virksomhedskapital | | 16.000 | 15.000 |
| Overkurs ved emission | | 613.048 | 608.004 |
| Overført overskud eller underskud | | 121.774 | 91.144 |
| Egenkapital | | 750.822 | 714.148 |
| Hensættelser til tidsmæssige forskelle | | 42.460 | 0 |
| Hensatte forpligtelser | | 42.460 | 0 |
| Gæld til realkreditinstitutter | | 55.492 | 58.962 |
| Gæld til kreditinstitutter i øvrigt | | 25.420 | 27.060 |
| Reguleringsmæssige overdækninger | | 5.637 | 22.564 |
| Gæld til virksomhedsdeltagere og ledelse | | 9.777 | 0 |
| Langfristede gældsforpligtelser | 9 | 96.326 | 108.586 |
| Kortfristet del af langfristede forpligtelser | 9 | 8.216 | 7.011 |
| Gæld til kreditinstitutter i øvrigt | | 25.144 | 0 |
| Leverandører af varer og tjenesteydelser | | 17.199 | 7.125 |
| Anden gæld | | 11.223 | 7.292 |
| Kortfristede gældsforpligtelser | | 61.782 | 21.428 |
| Gældsforpligtelser | | 158.108 | 130.014 |
| Passiver | | 951.390 | 844.162 |
| Personaleomkostninger | 1 | | |
| Af- og nedskrivninger | 2 | | |
| Andre ikke-indregnede forpligtelser | 11 | | |
| Pantsætninger og sikkerhedsstillelser | 12 | | |
| Dattervirksomheder | 13 | | |

Koncernens egenkapitalopgørelse for 2025

| | Virksomheds- kapital t.kr. | Overkurs ved emission t.kr. | Overført overskud eller underskud t.kr. | I alt t.kr. |
|-------------------------------|----------------------------------|-----------------------------------|--|----------------|
| Egenkapital primo | 15.000 | 608.004 | 91.144 | 714.148 |
| Effekt af virksomhedskøb o.l. | 1.000 | 5.044 | 0 | 6.044 |
| Årets resultat | 0 | 0 | 30.630 | 30.630 |
| Egenkapital ultimo | 16.000 | 613.048 | 121.774 | 750.822 |

Koncernens pengestrømsopgørelse for 2025

| | Note | 2025 t.kr. | 2024 t.kr. |
|--|------|-----------------|-----------------|
| Driftsresultat | | 32.016 | 8.249 |
| Af- og nedskrivninger | | 37.543 | 34.710 |
| Regulering af over- og underdækning | | (22.032) | 17.095 |
| Ændringer i arbejdskapital | 10 | (14.031) | 5.931 |
| Tab/gevinst materielle anlægsaktiver | | 10 | 10 |
| Tidsmæssige forskelle | | (2.289) | 0 |
| Pengestrømme vedrørende primær drift | | 31.217 | 65.995 |
| Modtagne finansielle indtægter | | 156 | 806 |
| Betalte finansielle omkostninger | | (1.780) | (1.568) |
| Pengestrømme vedrørende drift | | 29.593 | 65.233 |
| Køb mv. af materielle aktiver | | (75.247) | (48.283) |
| Pengestrømme vedrørende investeringer | | (75.247) | (48.283) |
| Frie pengestrømme frembragt fra drift og investering før finansiering | | (45.654) | 16.950 |
| Optagelse af lån | | 25.144 | 0 |
| Afdrag på lån mv. | | (5.079) | (5.047) |
| Pengestrømme vedrørende finansiering | | 20.065 | (5.047) |
| Ændring i likvider | | (25.589) | 11.903 |
| Likvider primo | | 41.407 | 29.504 |
| Likvider ultimo | | 15.818 | 41.407 |
| Likvider ultimo sammensætter sig af: | | | |
| Likvide beholdninger | | 15.818 | 41.407 |
| Likvider ultimo | | 15.818 | 41.407 |

Koncernens noter

1 Personaleomkostninger

| | 2025 t.kr. | 2024 t.kr. |
|---|---------------|---------------|
| Gager og lønninger | 26.587 | 16.547 |
| Pensioner | 4.052 | 2.729 |
| Andre omkostninger til social sikring | 203 | 148 |
| | 30.842 | 19.424 |
| Gennemsnitligt antal fuldtidsansatte medarbejdere | 41 | 28 |

2 Af- og nedskrivninger

| | 2025 t.kr. | 2024 t.kr. |
|-------------------------------------|---------------|---------------|
| Afskrivninger på materielle aktiver | 37.543 | 34.710 |
| | 37.543 | 34.710 |

3 Andre finansielle indtægter

| | 2025 t.kr. | 2024 t.kr. |
|-------------------------|---------------|---------------|
| Renteindtægter i øvrigt | 156 | 806 |
| | 156 | 806 |

4 Andre finansielle omkostninger

| | 2025 t.kr. | 2024 t.kr. |
|---------------------------------|---------------|---------------|
| Renteomkostninger i øvrigt | 1.325 | 1.568 |
| Øvrige finansielle omkostninger | 455 | 0 |
| | 1.780 | 1.568 |

5 Skat af årets resultat

| | 2025 t.kr. | 2024 t.kr. |
|-------------------------|---------------|----------------|
| Ændring af udskudt skat | (238) | (5.663) |
| | (238) | (5.663) |

6 Materielle aktiver

| | Grunde og bygninger t.kr. | Produktions- anlæg og maskiner t.kr. | Andre anlæg, driftsmateriel og inventar t.kr. | Materielle aktiver under udførelse t.kr. |
|-------------------------------------|---------------------------------|---|--|--|
| Kostpris primo | 58.102 | 1.118.859 | 15.719 | 13.812 |
| Tilgang ved virksomhedskøb o.l. | 12.583 | 0 | 8.878 | 29.252 |
| Overførsler | 35.365 | 4.688 | 0 | (40.053) |
| Tilgange | 4.021 | 21.530 | 1.939 | 47.758 |
| Afgange | 0 | 0 | (191) | 0 |
| Kostpris ultimo | 110.071 | 1.145.077 | 26.345 | 50.769 |
| Af- og nedskrivninger primo | (24.707) | (387.612) | (12.069) | 0 |
| Årets afskrivninger | (3.496) | (31.292) | (2.755) | 0 |
| Tilbageførsel ved afgange | 0 | 0 | 181 | 0 |
| Af- og nedskrivninger ultimo | (28.203) | (418.904) | (14.643) | 0 |
| Regnskabsmæssig værdi ultimo | 81.868 | 726.173 | 11.702 | 50.769 |

7 Finansielle aktiver

| | Kapitalandele i tilknyttede virksomheder t.kr. |
|-------------------------------------|---|
| Tilgange | (4) |
| Kostpris ultimo | (4) |
| Andel af årets resultat | 4 |
| Opskrivninger ultimo | 4 |
| Regnskabsmæssig værdi ultimo | 0 |

8 Udskudt skat

Udskudte skatteaktiver

Udskudte skatteaktiver vedrører primært materielle anlægsaktiver.

Der er indregnet et skatteaktiv i balancen pr. 31.12.2025 på 5.922 t.kr., som forventes at kunne anvendes inden for en periode på 3 år. Koncernens samlede skatteaktiv udgør 109.394 t.kr. pr. 31.12.2025.

9 Langfristede forpligtelser

| | Forfald inden for 12 måneder 2025 t.kr. | Forfald inden for 12 måneder 2024 t.kr. | Forfald efter 12 måneder 2025 t.kr. | Restgæld efter 5 år 2025 t.kr. |
|--|---|---|---|---|
| Gæld til realkreditinstitutter | 3.470 | 3.439 | 55.492 | 41.281 |
| Gæld til kreditinstitutter i øvrigt | 1.640 | 1.640 | 25.420 | 18.860 |
| Reguleringsmæssige overdækninger | 3.106 | 1.932 | 5.637 | 0 |
| Gæld til virksomhedsdeltagere og ledelse | 0 | 0 | 9.777 | 0 |
| | 8.216 | 7.011 | 96.326 | 60.141 |

10 Ændring i arbejdskapital

| | 2025 t.kr. | 2024 t.kr. |
|------------------------------|-----------------|---------------|
| Ændring i tilgodehavender | (27.972) | 13.607 |
| Ændring i leverandørgæld mv. | 13.941 | (7.676) |
| | (14.031) | 5.931 |

11 Andre ikke-indregnede forpligtelser

| Ikke-indregnede leje- og leasingforpligtelser | 2025 t.kr. | 2024 t.kr. |
|--|---------------|---------------|
| Forpligtelser i henhold til leje- eller leasingkontrakter frem til udløb i alt | 346 | 71 |

Ud over ovenstående leje- eller leasingforpligtelser, har koncernen indgået aftale om et klimatilpasningsprojekt som løber til 2041. Aftalen afdrages med 400 t.kr. årligt, hvorfor der pr. 31.12.2025 er en restforpligtelse på 6.400 t.kr. (2024: 6.800 t.kr.), som ikke er indregnet i balancen pr. 31.12.2025.

12 Pantsætninger og sikkerhedsstillelser

Ingen.

13 Dattervirksomheder

| | Hjemsted | Retsform | Ejerandel % | Egenkapital t.kr. | Resultat t.kr. |
|---|----------|----------|----------------|----------------------|-------------------|
| Billund Spildevand A/S | Billund | A/S | 100 | 667.012 | 22.431 |
| Billund Drikkevand A/S | Billund | A/S | 100 | 78.093 | 7.274 |
| Billund Affald og Genbrug A/S | Billund | A/S | 100 | 6.044 | 0 |
| Grindsted Renseanlæg A/S (100 % ejet af Billund Spildevand A/S) | Billund | A/S | 100 | 64.237 | 757 |

Modervirksomhedens resultatopgørelse for 2025

| | Note | 2025 t.kr. | 2024 t.kr. |
|---|------|---------------|---------------|
| Nettoomsætning | | 35.484 | 24.490 |
| Bruttoresultat | | 35.484 | 24.490 |
| Administrationsomkostninger | | (36.805) | (24.530) |
| Andre driftsindtægter | | 1.003 | 65 |
| Driftsresultat | | (318) | 25 |
| Indtægter af kapitalandele i tilknyttede virksomheder | | 30.543 | 13.214 |
| Andre finansielle indtægter | 3 | 715 | 37 |
| Andre finansielle omkostninger | 4 | (307) | (58) |
| Resultat før skat | | 30.633 | 13.218 |
| Skat af årets resultat | 5 | (3) | (68) |
| Årets resultat | | 30.630 | 13.150 |
| Forslag til resultatdisponering | | | |
| Overført resultat | | 30.630 | 13.150 |
| Resultatdisponering | | 30.630 | 13.150 |

Modervirksomhedens balance pr. 31.12.2025

Aktiver

| | Note | 2025 t.kr. | 2024 t.kr. |
|---|------|----------------|----------------|
| Andre anlæg, driftsmateriel og inventar | | 109 | 301 |
| Materielle aktiver | 6 | 109 | 301 |
| Kapitalandele i tilknyttede virksomheder | | 751.147 | 715.398 |
| Finansielle aktiver | 7 | 751.147 | 715.398 |
| Anlægsaktiver | | 751.256 | 715.699 |
| Tilgodehavender hos tilknyttede virksomheder | | 37.200 | 1.199 |
| Udskudt skat | 8 | 122 | 34 |
| Andre tilgodehavender | | 10 | 685 |
| Tilgodehavender hos virksomhedsdeltagere og ledelse | | 111 | 0 |
| Periodeafgrænsningsposter | 9 | 441 | 150 |
| Tilgodehavender | | 37.884 | 2.068 |
| Likvide beholdninger | | 4.607 | 1.710 |
| Omsætningsaktiver | | 42.491 | 3.778 |
| Aktiver | | 793.747 | 719.477 |

Passiver

| | Note | 2025 t.kr. | 2024 t.kr. |
|--|------|----------------|----------------|
| Virksomhedskapital | | 16.000 | 15.000 |
| Overkurs ved emission | | 613.048 | 608.004 |
| Reserve for nettoopskrivning efter indre værdis metode | | 122.085 | 91.242 |
| Overført overskud eller underskud | | (311) | (98) |
| Egenkapital | | 750.822 | 714.148 |
| Hensættelser vedrørende tilknyttede virksomheder | | 0 | 638 |
| Hensatte forpligtelser | | 0 | 638 |
| Leverandører af varer og tjenesteydelser | | 671 | 260 |
| Gæld til tilknyttede virksomheder | | 37.114 | 677 |
| Gæld til virksomhedsdeltagere og ledelse | | 0 | 466 |
| Skyldige sambeskatningsbidrag | | 30 | 87 |
| Anden gæld | | 5.110 | 3.201 |
| Kortfristede gældsforpligtelser | | 42.925 | 4.691 |
| Gældsforpligtelser | | 42.925 | 4.691 |
| Passiver | | 793.747 | 719.477 |
| Personaleomkostninger | 1 | | |
| Af- og nedskrivninger | 2 | | |
| Andre ikke-indregnede forpligtelser | 10 | | |
| Eventualforpligtelser | 11 | | |
| Pantsætninger og sikkerhedsstillelser | 12 | | |

Modervirksomhedens egenkapitalopgørelse for 2025

| | Virksomheds- kapital t.kr. | Overkurs ved emission t.kr. | Reserve for nettoopskriv- ning efter indre værdis metode t.kr. | Overført overskud eller underskud t.kr. | I alt t.kr. |
|-------------------------------|----------------------------------|-----------------------------------|---|--|----------------|
| Egenkapital primo | 15.000 | 608.004 | 91.242 | (98) | 714.148 |
| Effekt af virksomhedskøb o.l. | 1.000 | 5.044 | 300 | (300) | 6.044 |
| Årets resultat | 0 | 0 | 30.543 | 87 | 30.630 |
| Egenkapital ultimo | 16.000 | 613.048 | 122.085 | (311) | 750.822 |

Modervirksomhedens noter

1 Personaleomkostninger

| | 2025 | 2024 |
|---|---------------|---------------|
| | t.kr. | t.kr. |
| Gager og lønninger | 26.587 | 17.356 |
| Pensioner | 4.052 | 2.729 |
| Andre omkostninger til social sikring | 203 | 148 |
| | 30.842 | 20.233 |
| Gennemsnitligt antal fuldtidsansatte medarbejdere | 41 | 28 |

2 Af- og nedskrivninger

| | 2025t. | 2024t. |
|-------------------------------------|---------------|---------------|
| | kr. | kr. |
| Afskrivninger på materielle aktiver | 192 | 210 |
| | 192 | 210 |

3 Andre finansielle indtægter

| | 2025 | 2024 |
|--|--------------|--------------|
| | t.kr. | t.kr. |
| Finansielle indtægter fra tilknyttede virksomheder | 219 | 0 |
| Renteindtægter i øvrigt | 4 | 37 |
| Øvrige finansielle indtægter | 492 | 0 |
| | 715 | 37 |

4 Andre finansielle omkostninger

| | 2025 | 2024 |
|---|--------------|--------------|
| | t.kr. | t.kr. |
| Finansielle omkostninger fra tilknyttede virksomheder | 307 | 58 |
| | 307 | 58 |

5 Skat af årets resultat

| | 2025 | 2024 |
|------------------------------------|--------------|--------------|
| | t.kr. | t.kr. |
| Aktuel skat | 0 | 30 |
| Ændring af udskudt skat | (88) | (13) |
| Regulering vedrørende tidligere år | 91 | 51 |
| | 3 | 68 |

6 Materielle aktiver

| | Andre anlæg, driftsmateriel og inventar t.kr. |
|-------------------------------------|--|
| Kostpris primo | 1.942 |
| Kostpris ultimo | 1.942 |
| Af- og nedskrivninger primo | (1.641) |
| Årets afskrivninger | (192) |
| Af- og nedskrivninger ultimo | (1.833) |
| Regnskabsmæssig værdi ultimo | 109 |

7 Finansielle aktiver

| | Kapitalandele i tilknyttede virksomheder t.kr. |
|-------------------------------------|---|
| Kostpris primo | 623.518 |
| Afgang ved virksomhedssalg o.l. | (500) |
| Tilgange | 6.044 |
| Kostpris ultimo | 629.062 |
| Opskrivninger primo | 91.880 |
| Afgang ved virksomhedssalg o.l. | 500 |
| Andel af årets resultat | 29.705 |
| Opskrivninger ultimo | 122.085 |
| Regnskabsmæssig værdi ultimo | 751.147 |

Specifikation af kapitalandele i dattervirksomheder fremgår af noterne til koncernregnskabet.

8 Udskudt skat

| | 2025 t.kr. | 2024 t.kr. |
|-------------------------------------|-----------------------|-----------------------|
| Materielle aktiver | 51 | 34 |
| Fremførbare skattemæssige underskud | 71 | 0 |
| Udskudt skat i alt | 122 | 34 |

9 Periodeafgrænsningsposter

Periodeafgrænsningsposter består af forudbetalte omkostninger vedrørende næste regnskabsår.

10 Andre ikke-indregnede forpligtelser

| | 2025 t.kr. | 2024 t.kr. |
|--|-----------------------|-----------------------|
| Ikke-indregnede leje- og leasingforpligtelser | | |
| Forpligtelser i henhold til leje- eller leasingkontrakter frem til udløb i alt | 696 | 71 |

11 Eventualforpligtelser

Selskabet er administrationselskab i en dansk sambeskatning. Selskabet hæfter derfor i henhold til selskabsskattelovens regler herom for indkomstskatter mv. for de sambeskattede selskaber.

12 Pantsætninger og sikkerhedsstillelser

Ingen.

Anvendt regnskabspraksis

Regnskabsgrundlag

Årsrapporten er aflagt i overensstemmelse med årsregnskabslovens bestemmelser for regnskabsklasse B med tilvalg af enkelte bestemmelser for regnskabsklasse C.

Koncernregnskabet og årsregnskabet er aflagt efter samme regnskabspraksis som sidste år.

Manglende sammenlignelighed

Koncernen har overtaget Billund Affald og Genbrug A/S fra kommunen pr. 01.01.2025. Billund Affald og Genbrug A/S er indregnet i koncernregnskabet for 2025, hvilket medfører, at beløb for regnskabsåret og det foregående regnskabsår ikke er direkte sammenlignelige.

Herudover er Grindsted Renseanlæg A/S fusioneret (lodret) med det tidligere Billund Energi A/S pr. 01.01.2025 med Grindsted Renseanlæg A/S som det fortsættende selskab, hvorfor det kun er denne, der er indregnet i koncernregnskabet i 2025. Fusionen er sket efter koncernmetoden.

Generelt om indregning og måling

Aktiver indregnes i balancen, når det som følge af en tidligere begivenhed er sandsynligt, at fremtidige økonomiske fordele vil tilflyde virksomheden, og aktivets værdi kan måles pålideligt.

Forpligtelser indregnes i balancen, når virksomheden som følge af en tidligere begivenhed har en retlig eller faktisk forpligtelse, og det er sandsynligt, at fremtidige økonomiske fordele vil fragå virksomheden, og forpligtelsens værdi kan måles pålideligt.

Ved første indregning måles aktiver og forpligtelser til kostpris. Måling efter første indregning sker som beskrevet for hver enkelt regnskabspost nedenfor.

Ved indregning og måling tages hensyn til forudsigelige risici og tab, der fremkommer, inden årsrapporten aflægges, og som be- eller afkræfter forhold, der eksisterede på balancedagen.

I resultatopgørelsen indregnes indtægter, i takt med at de indtjenes, mens omkostninger indregnes med de beløb, der vedrører regnskabsåret.

Koncernregnskabet

Koncernregnskabet omfatter modervirksomheden og de virksomheder (dattervirksomheder), som kontrolleres af modervirksomheden. Modervirksomheden anses for at have kontrol, når den direkte eller indirekte ejer mere end 50 % af stemmerettighederne eller på anden måde kan udøve eller faktisk udøver bestemmende indflydelse.

Konsolideringsprincipper

Koncernregnskabet udarbejdes på grundlag af regnskaber for modervirksomheden og dens dattervirksomheder. Udarbejdelse af koncernregnskabet sker ved sammenlægning af regnskabsposter af ensartet karakter. Ved konsolideringen foretages eliminering af koncerninterne indtægter og omkostninger, interne mellemværender og udbytter samt fortjenester og tab ved transaktioner mellem de konsoliderede virksomheder. De regnskaber, der anvendes til brug for konsolideringen, udarbejdes i overensstemmelse med koncernens regnskabspraksis.

I koncernregnskabet indregnes dattervirksomhedernes regskabsposter 100 %.

Kapitalandele i dattervirksomheder udignes med den forholdsmæssige andel af dattervirksomhedernes nettoaktiver på overtagelsestidspunktet opgjort til dagsværdi.

Virksomhedssammenslutninger

Ved lodrette fusioner, hvor de deltagende virksomheder er under modervirksomhedens kontrol, anvendes koncernmetoden. Efter koncernmetoden indregnes aktiver og forpligtelser for de deltagende virksomheder til de værdier, de er indregnet til i koncernregnskabet for den modervirksomheden, som indgår i fusionen. Sammenligningstallene tilpasses tilbage til det tidspunkt, hvor virksomhederne første gang indgik i koncernen.

Resultatopgørelsen

Nettoomsætning

Nettoomsætning indregnes i resultatopgørelsen, når levering og risikoovergang til køber har fundet sted. Nettoomsætning indregnes eksklusive moms og afgifter.

Årets udvikling i den reguleringsmæssige over- eller underdækning indregnes i nettoomsætningen. Saldo for den reguleringsmæssige over- eller underdækning optages som en særskilt post i balancen.

En reguleringsmæssig overdækning svarer til et takstmæssigt overskud.

En reguleringsmæssig underdækning svarer til et takstmæssigt underskud.

Produktionsomkostninger

Produktionsomkostninger omfatter omkostninger, der er afholdt for at opnå regnskabsårets nettoomsætning. I produktionsomkostninger indgår direkte og indirekte omkostninger til drift af anlæg, indvinding og distribution af vand og rensning af spildevand, samt afskrivninger på produktionsanlæg.

Administrationsomkostninger

Administrationsomkostninger omfatter omkostninger ved virksomhedens administrative funktioner, herunder løn og gager til medarbejdere i administration og ledelse, kontorholdsomkostninger, nedskrivninger af tilgodehavender samt af- og nedskrivninger af immaterielle og materielle aktiver, der benyttes i administrationen af virksomheden.

Andre driftsindtægter

Andre driftsindtægter omfatter indtægter af sekundær karakter set i forhold til virksomhedens hovedaktivitet, herunder fortjeneste ved salg af immaterielle og materielle anlægsaktiver samt lønrefusioner.

Andre driftsomkostninger

Andre driftsomkostninger omfatter omkostninger af sekundær karakter set i forhold til virksomhedens hovedaktivitet, herunder tab ved salg af immaterielle og materielle anlægsaktiver.

Indtægter af kapitalandele i tilknyttede virksomheder

Indtægter af kapitalandele i tilknyttede virksomheder omfatter den forholdsmæssige andel af de enkelte virksomheders resultat efter fuld eliminering af interne avancer og tab.

Andre finansielle indtægter

Andre finansielle indtægter består af renteindtægter, herunder renteindtægter fra tilgodehavender hos

tilknyttede virksomheder samt godtgørelser under acontoskatteordningen mv.

Andre finansielle omkostninger

Andre finansielle omkostninger består af renteomkostninger, herunder renteomkostninger fra gæld til tilknyttede virksomheder, samt tillæg under acontoskatteordningen mv.

Skat

Årets skat, der består af årets aktuelle skat og ændring af udskudt skat, indregnes i resultatopgørelsen med den del, der kan henføres til årets resultat, og direkte på egenkapitalen med den del, der kan henføres til posteringer direkte på egenkapitalen.

Modervirksomheden er sambeskattet med alle danske tilknyttede virksomheder. Den aktuelle danske selskabsskat fordeles mellem de sambeskattede virksomheder i forhold til disses skattepligtige indkomster (fuld fordeling med refusion vedrørende skattemæssige underskud).

Balancen

Materielle aktiver

Grunde og bygninger, produktionsanlæg og maskiner samt andre anlæg, driftsmateriel og inventar måles til kostpris med fradrag af akkumulerede af- og nedskrivninger. Der afskrives ikke på grunde.

Kostprisen omfatter anskaffelsesprisen, omkostninger direkte tilknyttet anskaffelsen og omkostninger til klargøring af aktivet indtil det tidspunkt, hvor aktivet er klar til at blive taget i brug.

Indirekte produktionsomkostninger i form af indirekte henførbare personaleomkostninger m.v. indregnes i kostprisen baseret på det medgåede timeforbrug for det enkelte aktiv.

Afskrivningsgrundlaget er kostpris med fradrag af forventet restværdi efter afsluttet brugstid. Der foretages lineære afskrivninger baseret på følgende vurdering af aktivernes forventede brugstider:

| | Brugstid |
|---|-----------------|
| Bygninger | 3-40 år |
| Produktionsanlæg og maskiner | 3-105 år |
| Andre anlæg, driftsmateriel og inventar | 3-5 år |

Materielle aktiver nedskrives til genindvindingsværdi, hvis denne er lavere end den regnskabsmæssige værdi.

Kapitalandele i tilknyttede virksomheder

Kapitalandele i tilknyttede virksomheder indregnes og måles i modervirksomhedens regnskab efter den indre værdis metode (equity-metoden). Dette indebærer, at kapitalandelene måles til den forholdsmæssige andel af virksomhedernes regnskabsmæssige indre værdi.

Nettoopskrivning af kapitalandele i tilknyttede virksomheder overføres i forbindelse med resultatdisponeringen til reserve for nettoopskrivning efter den indre værdis metode under egenkapitalen.

Kapitalandele i tilknyttede virksomheder nedskrives til genindvindingsværdi, hvis denne er lavere end den regnskabsmæssige værdi.

Tilgodehavender

Tilgodehavender måles til amortiseret kostpris, der sædvanligvis svarer til nominel værdi, med fradrag af nedskrivninger til imødegåelse af forventede tab.

Udskudt skat

Udskudt skat indregnes af alle midlertidige forskelle mellem regnskabsmæssige og skattemæssige værdier af aktiver og forpligtelser, hvor den skattemæssige værdi af aktiverne opgøres med udgangspunkt i den planlagte anvendelse af det enkelte aktiv.

Udskudte skatteaktiver, herunder skatteværdien af fremførselsberettigede, skattemæssige underskud, indregnes i balancen med den værdi, aktivet forventes at kunne realiseres til, enten ved modregning i udskudte skatteforpligtelser eller som nettoskatteaktiver.

Periodeafgrænsningsposter

Periodeafgrænsningsposter indregnet under aktiver omfatter afholdte omkostninger, der vedrører efterfølgende regnskabsår. Periodeafgrænsningsposter måles til kostpris.

Likvide beholdninger

Likvide beholdninger omfatter kontante beholdninger og bankindeståender.

Hensættelser til tidsmæssige forskelle

Tidsmæssige forskelle omfatter takstmæssige forpligtelser, der ikke indgår i den reguleringsmæssige over-/underdækning.

Andre hensatte forpligtelser

Andre hensatte forpligtelser omfatter hensættelse til tab svarende til den negative indre værdi af kapitalandel.

Andre hensatte forpligtelser indregnes og måles som det bedste skøn over de omkostninger, der er nødvendige for på balancedagen at afvikle forpligtelserne. Hensatte forpligtelser med forventet forfaldstid ud over et år fra balancedagen måles til tilbagediskonteret værdi.

Gæld til realkreditinstitutter

Gæld til realkreditinstitutter i form af prioritetsgæld måles på tidspunktet for lånoptagelse til kostpris, der svarer til det modtagne provenu efter fradrag af afholdte transaktionsomkostninger. Efterfølgende måles prioritetsgæld til amortiseret kostpris. Dette betyder, at forskellen mellem provenuet ved lånoptagelsen og den nominelle værdi, der skal tilbagebetales, indregnes i resultatopgørelsen over låneperioden som en finansiel omkostning ved anvendelse af den effektive rentes metode.

Operationelle leasingaftaler

Leasingydelser vedrørende operationelle leasingaftaler indregnes lineært i resultatopgørelsen over leasingperioden.

Andre finansielle forpligtelser

Andre finansielle forpligtelser måles til amortiseret kostpris, der sædvanligvis svarer til nominel værdi.

Over- og underdækninger

Saldo for reguleringsmæssig over- og underdækning indregnes under henholdsvis gældsforpligtelser og tilgodehavender med modpostering i resultatopgørelsen under nettoomsætning. Saldoen udgør det beløb, som

virksomheden forventer at tilbagebetale eller opkræve via indregning i de kommende års takster. Udgangspunktet for opgørelsen er indeværende og tidligere års opgørelse af indtægter sat i forhold til de af Vandsektortilsynet udmeldte indtægtsrammer samt lovgivningsmæssig prisregulering i "hvile i sig selv"-selskaber.

Pengestrømsopgørelsen

Pengestrømsopgørelsen viser pengestrømme vedrørende drift, investeringer og finansiering samt likviderne ved årets begyndelse og slutning.

Pengestrømme vedrørende driftsaktiviteter præsenteres efter den indirekte metode og opgøres som driftsresultatet reguleret for ikke-kontante driftsposter, ændring i driftskapital og betalt skat.

Pengestrømme vedrørende investeringsaktiviteter omfatter betalinger i forbindelse med køb og salg af finansielle anlægsaktiver samt køb, udvikling, forbedring og salg mv. af immaterielle og materielle aktiver m.v.

Pengestrømme vedrørende finansieringsaktiviteter omfatter ændringer i størrelse eller sammensætning af virksomhedskapitalen og de omkostninger, der er forbundet hermed, samt optagelse af lån og afdrag på rentebærende gæld.

Likvider omfatter likvide beholdninger.

PENNEO

Underskrifterne i dette dokument er juridisk bindende. Dokumentet er underskrevet via Penneo™ sikker digital underskrift. Underskrivernes identiteter er blevet registreret, og informationerne er listet herunder.

“Med min underskrift bekræfter jeg indholdet og alle datoer i dette dokument.”

Randi Boel Hovgård-Nielsen

BILLUND VAND OG ENERGI A/S CVR: 33039735

Dirigent

Serienummer: c4f12c81-7100-4025-b2af-3aed616ded7c

IP: 77.233.xxx.xxx

2026-05-06 09:18:27 UTC



Dette dokument er underskrevet digitalt via **Penneo.com**. De underskrevne data er valideret vha. den matematiske hashværdi af det originale dokument. Alle kryptografiske beviser er indlejret i denne PDF for validering i fremtiden.

Dette dokument er forseglet med et kvalificeret elektronisk segl. For mere information om Penneos kvalificerede tillidstjenester, se <https://eutl.penneo.com>.

Sådan kan du verificere, at dokumentet er originalt

Når du åbner dokumentet i Adobe Reader, kan du se, at det er certificeret af **Penneo A/S**. Dette beviser, at indholdet af dokumentet er uændret siden underskriftstidspunktet. Bevis for de individuelle underskrivers digitale underskrifter er vedhæftet dokumentet.

Du kan verificere de kryptografiske beviser vha. Penneos validator, <https://penneo.com/validator>, eller andre valideringstjenester for digitale underskrifter.