



- fra affald til genbrug

Ledelsesberetning 2025



Ledelsesberetning – 2025 - Billund Vand & Energi

Indledning

Velkommen til ledelsesberetningen for 2025 for Billund Vand & Energi, hvor der gives et indblik i årets gang i Billund Vand & Energi.

Ledelsesberetningen er baseret på Billund Vand & Energis vision:

- ✓ **Vi vil være dit *ambitiøse lokale forsyningsselskab, der udvikler globale bæredygtige løsninger**

**0 udledning, 100% genanvendelse, 100% forsyningssikkerhed og 100% medarbejdertrivsel*

Året 2025 blev et mindeværdigt og skelsættende år for Billund Vand & Energi. Siden 2022 har vi vidst, at projektet Billund BioRefineries eksistens var udfordret. Her blev miljøbeskyttelsesloven ændret, så kommuner og kommunalt ejede selskaber ikke længere måtte behandle affald, heller ikke til nyttiggørelse i Billund Energis biogasanlæg. Det endte med en fusion af Billund Energi ind i Grindsted Renseanlæg vedtaget på selskabets generalforsamling i maj.

Når noget ender, starter noget nyt som ordsproget fortæller, og det skete netop også for Billund Vand & Energi. Billund Energi A/S og projektet Billund BioRefinery lukker ned, men et nyt selskab kom til i januar, hvor Billund Kommunes aktiviteter med indsamling af affald og drift af genbrugspladser blev selskabsgjort og overdraget til Billund Vand & Energi. Billund Affald & Genbrug blev i januar et nyt datterselskab i koncernen. Det betyder at Billund Vand og Energi nu også varetager husstands-nær affaldsindsamling samt driften af kommunens fem genbrugspladser. Af de fem genbrugspladser er de to største i Billund og Grindsted bemandede, hvor ca. 15 medarbejdere drifter pladserne. Administration af husstandsindsamling og kundefølgning varetages af 4 administrative medarbejdere. Med de ca. 20 nye medarbejdere står koncernen styrket overfor at varetage en stor del af kommunens samlede forsyningsydelser. Særligt har tilgangen af de administrative medarbejdere skabt mange gode synergier og styrket vores organisation til fremtidige behov. Dette har også betydet at administrationsbygningen på Grindsted Renseanlæg er udvidet med en tilbygning indeholdende flere kontorpladser og mødelokaler. Genbrugspladsen i Billund var nyligt gennemrenoveret ved overdragelsen i januar 2025, og Grindsted Genbrugsplads er undervejs med en stor gennemrenovering, der forventes færdiggjort i 2026.

Året 2025 var i modsætning til de forrige år ganske tørt, hvilket har betydet færre mængder til overløb. Det er godt for miljøet, men også for driftsomkostningerne da pumpning af vandet rundt i kloaksystemet er minimeret. I Billund Vand og Energi har vi godt styr på måling og registrering af overløbene, og det er der øget interesse om, både fra forsyninger og vidensinstitutioner. Der forventes indført afgifter på overløbsmængderne i løbet af 2027, og derfor er mange interesseret i, dels at monitorere mængderne bedst muligt, og efterfølgende igangsætte tiltag for at reducere overløbene. Her har Billund Vand og Energi allerede et godt måleprogram, hvor vi også udstiller de relevante data. På baggrund af disse data, har vi selv udført en række tiltag for at reducere mængderne, og flere er på vej.

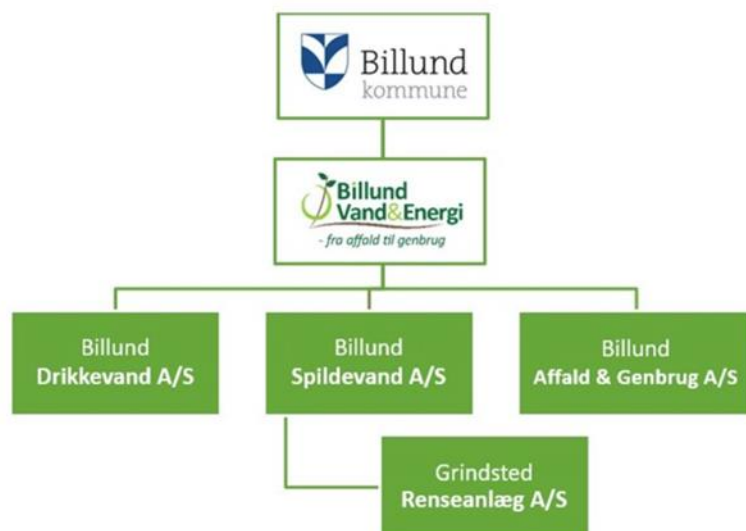
I foråret blev der igangsat en strategiproces for hele selskabet. Sidste strategiperiode udløb oprindeligt med udgangen af 2023, men da det allerede den gang var sandsynligt at affaldsaktiviteterne skulle overgå til Billund Vand og Energi, blev det vedtaget at køre videre med den gamle strategi indtil sammenlægningen. Det er sket nu, og i december vedtog bestyrelsen en ny overordnet strategi, hvor visionen er nævnt først i denne indledning. Strategien vil blive konkretiseret med underliggende strategiske temaer og mål for de kommende år. Dette vil ske primo 2026.

Indhold

1.	Billund Vand & Energi (holdingselskab).....	4
	Kodeks for god selskabsledelse	4
	Miljøledelse og miljøpolitik (ESG - environment)	4
	Organisation og personale (ESG - Social)	7
	Sygefravær	9
	Effektivisering og benchmarking	9
	Økonomisk regulering af vandsektoren	10
	Økonomistyring og budgettering	10
	Ekstern fakturering	11
	Lånefinansiering	12
2.	Billund Spildevand A/S	13
	Drift af spildevand	13
	Rottebekæmpelse i kloakerede områder	15
	Tømningsordning.....	16
	Indtægter og driftsomkostninger.....	16
	Anlægsinvesteringer	18
3.	Grindsted Renseanlæg A/S	20
	Drift af Grindsted renselanlæg	20
	Anlægsinvesteringer	23
	Prisliste og økonomisk ramme for Grindsted Renseanlæg A/S	24
4.	Billund Drikkevand A/S	24
	Drift af Vandforsyning	24
	Indtægter og driftsomkostninger.....	25
	Prisliste og økonomisk ramme for Billund Drikkevand A/S	26
	Anlægsinvesteringer	27
	Drikkevand anlæg	27
5.	Billund Affald og Genbrug	28
	Drift Affald og Genbrug	28
	Indtægter og driftsomkostninger.....	29
	Prisliste og økonomi for Billund Affald og Genbrug A/S	30
	Anlægsinvesteringer	30
6.	Strategiarbejde og mål	31
7.	Nyheder 2025 Billund Vand & Energi bragt på hjemmeside og i pressen.....	33

1. Billund Vand & Energi (holdingselskab)

Billund Vand & Energi A/S er etableret som selskab primo 2010. Selskabet er ejet 100 pct. af Billund Kommune, som på den årlige generalforsamling repræsenteres af Billund kommunes økonomiudvalg.



Bestyrelsen (ESG-governance)

Selskabets bestyrelse består af fem personer, hvor formanden er eksternt udpeget af generalforsamlingen. Kommunalbestyrelsen udpeger desuden to bestyrelsesrepræsentanter, der ligeledes vælges på generalforsamlingen, herunder næstformanden. Herudover består bestyrelsen af to demokratisk valgte forbrugerrepræsentanter, som vælges for fire år ad gangen, det har været valg i november 2025 med virkning fra januar 2026.

Kodeks for god selskabsledelse

Bestyrelsen i Billund Vand & Energi har et kodeks for god selskabsledelse, som drøftes og revideres løbende. Kodekset er offentliggjort på Billund Vand & Energis hjemmeside under:

<https://billundvand.dk/om-os/vedtaegter-og-ledelse/>

Miljøledelse og miljøpolitik (ESG - environment)

Billund Vand og Energi arbejder med et miljøledelsessystem som skaber struktur til at gennemføre vores miljøindsatser. Billund Vand & Energis miljøpolitik lyder:

Billund Vand & Energi har fokus på, at vi via vores aktiviteter og produktion arbejder for at blive en mere grøn og bæredygtig virksomhed.

Under hensyntagen til tekniske og økonomiske muligheder vil vi implementere ny og renere teknologi, der mindsker vores forbrug, udledning af nærringstoffer og klimaskadelige emissioner, samt genanvender mere og mindsker forbruget af ikke genanvendelige ressourcer og materialer.

For på bedste vis at medvirke til at fremme og udvikle fremtidens miljø- og klimaløsninger ønsker vi at indgå samarbejder med bl.a. videns-organisationer, tech-virksomheder og andre forsyningsselskaber.

Alle aktiviteter skal ske i overensstemmelse med gældende lovgivning i forhold til miljø og arbejdsmiljø, ligesom vi forpligter os til at beskytte miljøet og forebygge forurening fra virksomheden.

Miljøledelsessystemet i Billund Vand & Energi skal sikre udviklingen af virksomheden på en miljø- og klimamæssig forsvarlig måde. Vi vil med afsæt i miljøledelsessystemet som platform, samt med selskabets overordnede visioner for miljø- og klimaindsatser, sikre at selskabet løbende forbedrer og udvikler sig innovativt og proaktivt, så vi reducerer vores miljøbelastning ud fra konkrete målsætninger.

Klima og energi

Jf. klimaplan for en grøn affaldssektor og cirkulær økonomi fra 2021, er der et politisk ønske om, at den danske vandsektor skal gå forrest med at blive klima- og energineutrale.

Billund Vand & Energi har siden 2014 været netto energiproducerende, idet Billund Energi producerer mere el og varme (fra biogas) ud af spildevand og husholdningsaffald end koncernen bruger tilsammen. Ny miljølovgivning fra 2022 forhindrede, at der fra januar 2024 produceres biogas af husholdningsaffald på biogasanlægget. Billund Vand & Energi er som koncern derfor ikke længere netto energineutral. Rense- og biogasanlægget er dog stadig netto energineutrale, da der stadig produceres el og varme fra biogas af spildevandsslam. Der er i 2025 produceret 2.493 MWh el af spildevand, rense- og biogasanlægget har tilsammen brugt 2.090 MWh el. Varmeproduktionen benyttes hovedsagligt til proces (hygiejnisering af slam mm.) samt en mindre del leveres til lokal fjernvarmedistribution.

Billund Vand og Energi deltager i Miljøministeriets Parismodel, som på en meget enkel måde opgør selskabets klimabelastning (scope 1 og 2) Parismodellen viser, at vandværket i Billund er klimaneutralt (målt i CO₂-belastning) bl.a. pga. vandværksskoven, som er åben for adgang.

Der er opsat solceller på vandværket i Billund Drikkevand, som i 2025 dækkede ca. 10 % af årsforbruget.

Klima- og miljøtrusler

Trusler mod drikkevandet

Drikkevandsboringerne i Billund ligger dybt nede hhv. 100 og 200 m og er beskyttede af tykke lerlag. Der er således ikke aktuelle trusler mod vandkvaliteten.

BNBO-området omfatter vandværksskoven, boldbaner, daginstitution og parcelhushaver. Skoven beskytter boringerne. Kommunen har besluttet, at der ikke længere må bruges ukrudts-bekæmpelsesmidler på boldbanerne. Der er i 2024 indgået aftale med daginstitutionen om BNBO-sikring.

Grundejerne er orienterede om, at de ikke må benytte miljøskadelige ukrudtsbekæmpelsesmidler i deres haver.

Trusler mod spildevand

Forureninger i spildevandet forstås som forurening med stoffer der ikke almindeligvis kan renses og behandles på et renseanlæg, og derfor udgør en risiko for videre forurening af vandmiljøet. For selskabet udgør nogle af de forurenende stoffer fra det tidligere Grindstedværk en sådan trussel. Billund Spildevand har tætnet de ledninger, hvor der har været konstateret indsivning af uønskede stoffer. Andre trusler kan være medicinrester fra private husstande (medicinrester fra husdyrhold tillades ikke til renseanlæggene) og PFAS fra bl.a. deponi. EU's nye spildevandsdirektiv pålægger Grindsted Renseanlæg at implementere rensning af miljøfremmede stoffer kaldet det 4. renses trin senest i 2035. Omkostningerne skal primært finansieres af medicinal- og kosmetikvirksomhederne (producenterne), denne ordning er endnu ikke på plads.

Trusler mod organisk gødning / spildevandsslam til udbringning på mark

Den organiske gødning er underlagt slambekendtgørelsen og testes løbende og lovmæssigt for uønskede stoffer. Alle foretagne analyser (herunder alle obligatoriske) ligger under myndighedernes grænseværdier.

Lattergas

Den største klimaudfordring på et renseanlæg er lattergas fra renseprocessen, idet 1 kg lattergas/N₂O har samme klimaeffekt som ca. 300 kg CO₂ over 100 år. Derfor har nedbringelse heraf stor fokus. Der er opsat lattergasmålere i processtankene på Grindsted Renseanlæg, med henblik på at registrere og foretage tiltag for at mindske udledningen af lattergas fra renseprocesserne.

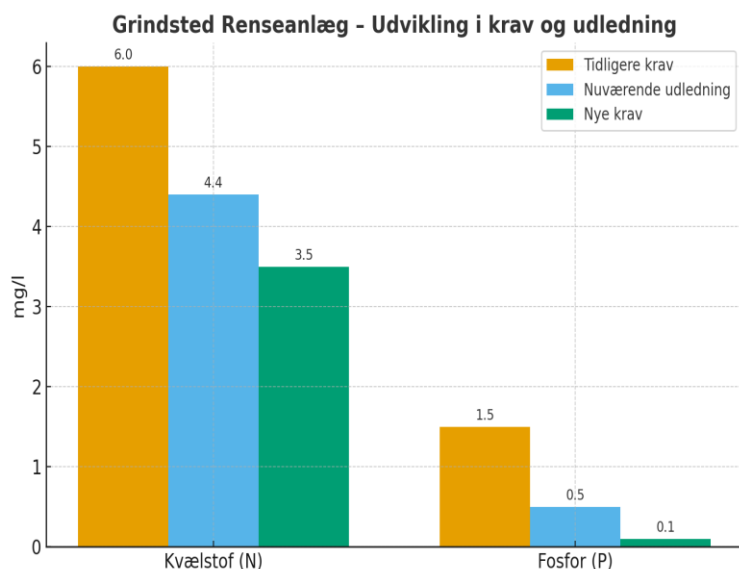
Metanlækager

En anden potentiel klimaudfordring kan være metanlækager fra processer og slamlagre. Der udarbejdes årligt en lovpligtig uvildig metan-rapport, hvor samtlige anlæg gennemgås for eventuelle metanlækager. Dette arbejde startede i 2023, og der er ingen lækager registreret ved gennemgangen i 2025.

Vandmiljø – Skærpede udlederkrav indført i 2025

I forbindelse med nedlæggelse af Billund Renseanlæg og opførelsen af Billund BioRefinery / Fremtidens Renseanlæg i 2016, blev renskravet for kvælstof skærpet på Grindsted Renseanlæg. Hvor landskravet for udledning af kvælstof er 8 mg/l jf. bek. 1446 af 27/11/25 §25, er kravet pt. 6 mg/l for Grindsted Renseanlæg. Der udledes til Grindsted å, hvor slutrecipienten er vadehavet.

Den 2. april 2025 udkom en politisk aftale i forbindelse med forhandlingerne om den grønne trepart. I aftalen er udpeget 24 renselanlæg, som skal levere 572 tons kvælstofreduktion inden udgangen af 2027. Grindsted Renseanlæg er blandt disse anlæg, som fremover skal rense ned til 3,5 mg/l kvælstof og 0,1 mg/l fosfor, hvoraf det sidste bliver klart det sværeste.



Biodiversitet

På åbne arealer, klippes græsset ikke. I stedet klippes kanten, medens resten af arealerne får lov til at vokse frit til glæde for vilde blomster og insekter.



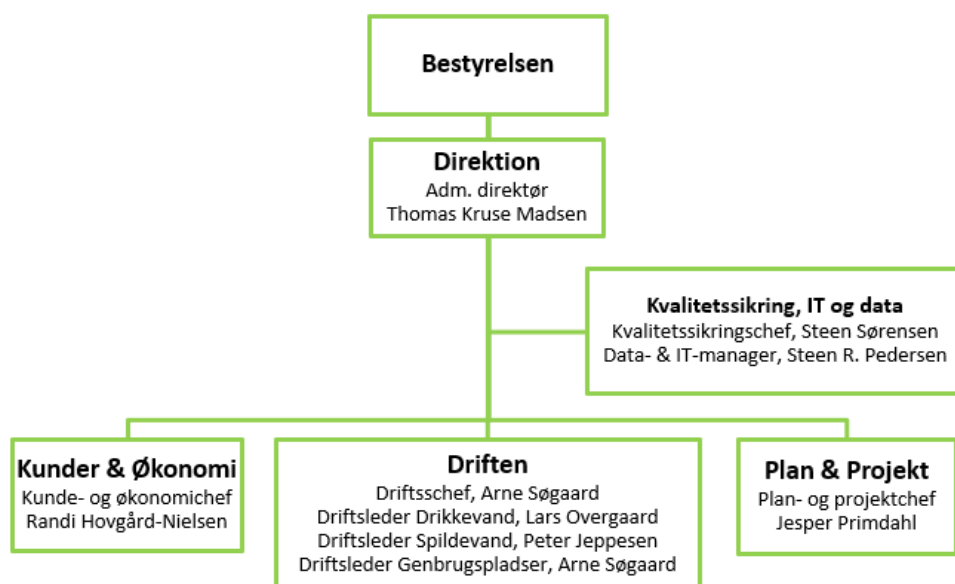
Cirkulær økonomi – næsten 100% genanvendelse

Alt på anlæggene og kontorerne genanvendes; sand bliver vasket og brugt til asfalt, fedt fra fedtfang bruges i energiproduktionen, primær- og bioslam bliver brugt til biogas, rensed spildevand genanvendes som teknisk vand, restprodukter sorteres og genanvendes, kun ristegods (det der ikke skulle have været i toilettet) går til forbrænding, som herved bliver til varme. Affald sorteres såvel ude som inde og sendes til genanvendelse.

Organisation og personale (ESG - Social)

Alle medarbejdere i Billund Vand & Energi er ansat i holdingselskabet Billund Vand & Energi A/S. På baggrund af registrering af arbejdstid fordeles udgifterne til løn, IT m.m. til de enkelte driftsselskaber.

Billund Vand & Energi har følgende organisering:



Attraktiv arbejdsplads

Billund Vand & Energi ønsker at være en attraktiv arbejdsplads med et godt arbejdsmiljø, hvor der er plads til forskellighed. Vi tror på, at det er med til at skabe trivsel, innovation, effektivitet og udvikling.



Medarbejderne på trivselsdag og til rejsegilde på Grindsted genbrugsplads

Medarbejderne tilbydes uddannelse og udvikling af personlige og faglige kompetencer. Lederne afholder som minimum 2 individuelle samtaler om året med alle medarbejdere.

Der tages socialt ansvar i forbindelse med ansættelser og fastholdelse af medarbejdere. Der er medarbejdere ansat på deltid og i såvel flexjob som på §56 ordninger.

	Ansatte i alt	Ansatte i flexjob	Ansatte på §56
2024	33	5	5
2025	53	5	2

Trivselsmåling

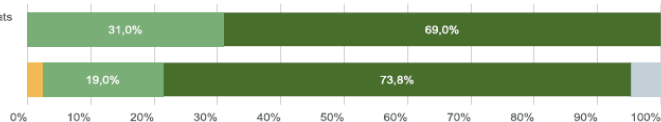
I 2025 var vi ekstra spændte på trivselsmålingen, idet vi har fået ca. 20 nye kollegaer i 2025. Den årlige trivselsmåling lå på imponerende 4,56 ud af 5 (5 er bedst muligt). I trivselsmålingen spørges ind til emner som motivation, engagement, loyalitet, arbejdsopgaver, effektivitet, samarbejde, tillid, retfærdighed, nærmeste leder, ledergruppen, udvikling, kundeorientering, forandring og krænkelser. Resultatet vidner om generelt stor tilfredshed blandt medarbejderne, men der er jo altid plads til forbedring.

Engagement og Loyalitet 2025

Spørgsmål | Frekvens

Jeg vil gerne yde en ekstra indsats for, at vi sammen kan skabe de ønskede resultater

Jeg vil også gerne arbejde for Billund Vand & Energi om et år



Observationer

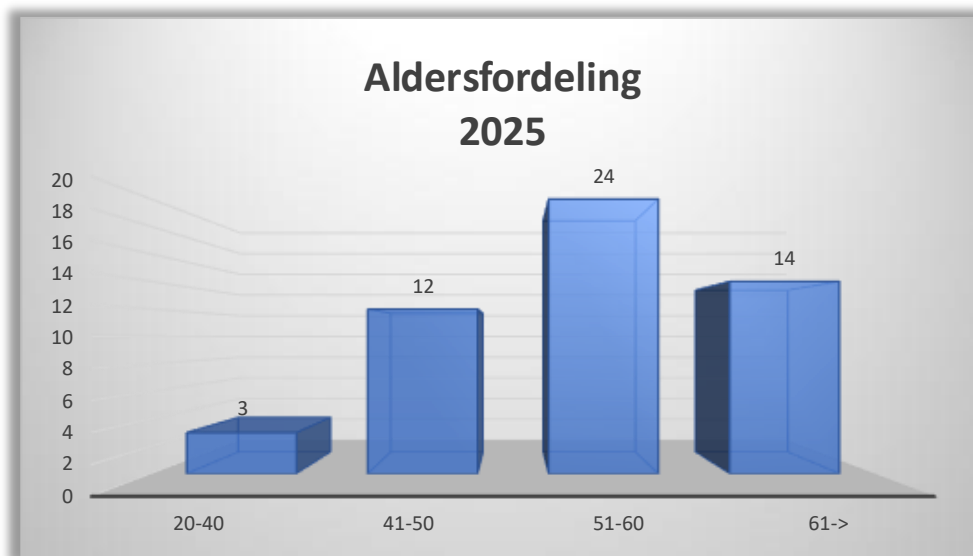
Total - 2025

42

- 1 - Helt uenig
- 2
- 3
- 4
- 5 - Helt enig
- Ved ikke

Alder

Gennemsnitsalderen blandt medarbejderne i Billund Vand & Energi er pr. 31/12-2025 ca. 55 år.



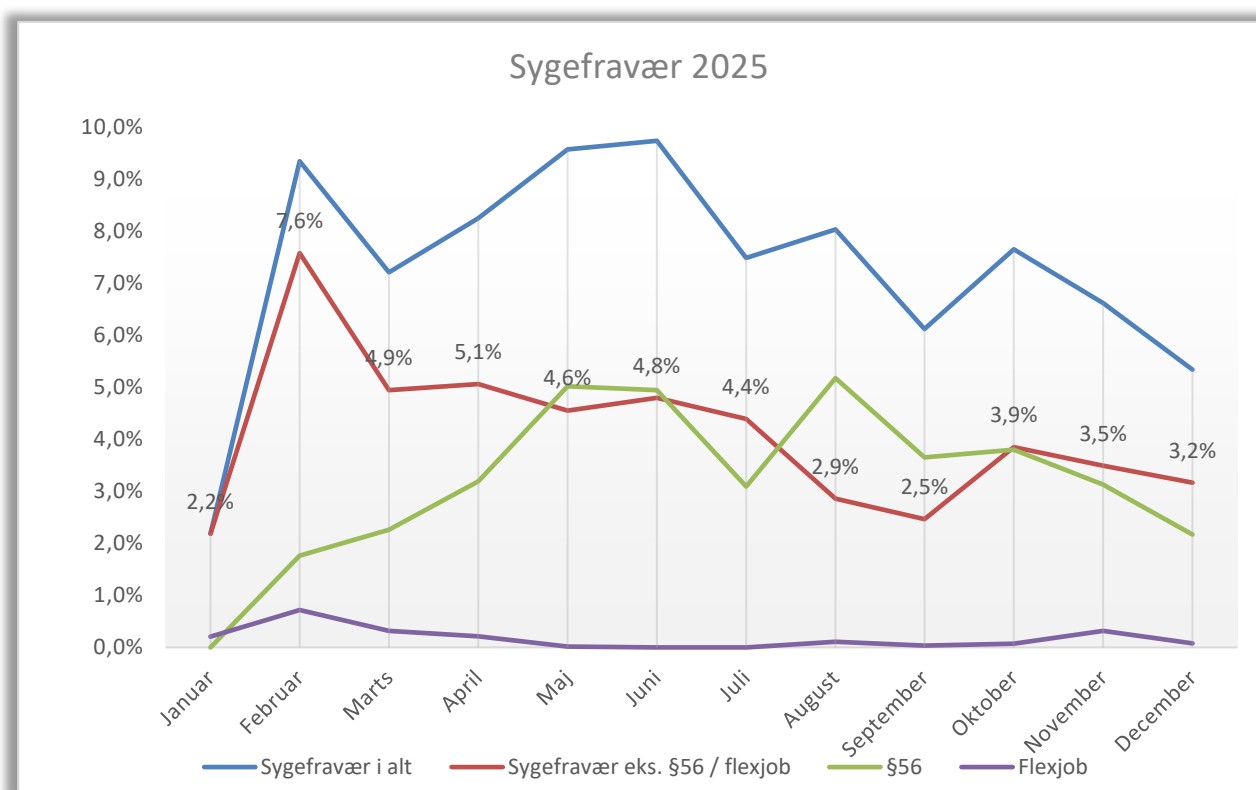
Aldersfordeling på medarbejderne pr. 31. december 2025.

Pr. 31. december 2025 er der 53 medarbejdere ansat i Billund Vand & Energi foruden bestyrelsen.

Sygefravær

Billund Vand & Energi arbejder aktivt på at fastholde et lavt sygefravær. Medarbejderne i selskabet er det vigtigste aktiv for selskabets opfyldelse af målsætningerne for levering af rent drikkevand og rensning af spildevand samt høj energiproduktion. Der er stor fokus på arbejdsmiljø samt sikkerhed og sundhed blandt selskabets medarbejdere.

I 2025 var der et gennemsnitligt sygefravær på 7,3%. Ud af disse udgør 3,2%-point medarbejdere på §56 ordning og 0,2%-point medarbejdere i flexjob. Der har været en langtidssygemelding grundet helbred. Vi har 5 medarbejdere i flexjob og 2 medarbejdere på §56 ordning, sidstnævnte betyder, at de grundet fx kroniske lidelser, kan forventes at have flere sygedage. Når disse medarbejdere har en sygedag, får vi refunderet dagpengesatsen fra første sygedag.



Sygefravær i % af arbejdsnorm pr. måned i 2025 for Billund Vand & Energi.

Effektivisering og benchmarking

Billund Vand & Energi har stor fokus på effektiviseringer gennem bl.a. genanvendelse, ressourceoptimering, digitalisering og dataudnyttelse.

For at sammenligne vores omkostninger og kvalitet med andre forsyningsvirksomheder, deltager Billund Vand & Energi i følgende benchmarking:

- DANVA "Vand i tal" <https://www.danva.dk/publikationer/vand-i-tal-bibliotek/>
- Miljøstyrelsens obligatoriske Performancebenchmarking (sundhed, forsyningsikkerhed, energi, klima og miljø) <https://mst.dk/erhverv/rent-miljoe-og-sikker-forsyning/drikkevand-og-grundvand/vandsektoren-og-vandteknologi>

DANVA offentliggør hvert år vandselskabernes priser på et Danmarkskort. <https://www.danva.dk/viden/bm/om-benchmarking/vandpris-paa-danmarkskort/>

Økonomisk regulering af vandsektoren

Drikkevands- og spildevandsselskaber er kritisk infrastruktur og yder en samfundsmæssig vigtig rolle. Da selskaberne ejer rørene som forbinder hhv. vandværket og renseanlæggene med kunderne, er der tale om monopolvirksomheder. For at sikre, at vandselskaberne ikke bliver ineffektive pga. manglende konkurrence, er alle vandselskaber over 200.000 m³ underlagt en økonomisk regulering, som administreres af Vandsektortilsynet under Konkurrence- og Forbrugerstyrelsen.

Vandselskaberne skal sørge for, at selskabernes indtægter tilpasses de økonomiske rammer. Optrækkes for meget, skal pengene betales tilbage til kunderne over en periode, opkræves for lidt, går opkrævningsmuligheden tabt, det kan være fatalt for økonomien på sigt.

De økonomiske rammer beskærer årlige selskabernes indtægtsmuligheder med 2-4% pr. år, hvilket i fremtiden vil udfordre muligheden for at opretholde den ønskede miljø- og klimamæssige kvalitet.

Der er derfor nedsat et Vandreguleringsudvalg af Energi-, Klima- og Forsyningsministeriet i maj 2024, som skal komme med anbefalinger til en fremtidig økonomisk regulering af vandsektoren, som er mere robust i forhold til Vandsektorens kommende udfordringer. Den første delrapport er udkommet i 2025

<https://www.vandreguleringsudvalget.dk/Media/638865192502959715/Delrapport.pdf>

Det bliver spændende om der langt om længe indføres en mere robust og mere enkel model, idet den nuværende er uforholdsmæssig ressourcekrævende for selskaber og tilsyn.

Økonomistyring og budgettering

Alle drifts- og projektledere med økonomisk ansvar bidrager til budgetlægningen. På baggrund af halvårsregnskaberne laves et forecast, som sammen med strategi, investeringsplaner og SWOT-analyse danner grundlag for næste års budget.

Hver måned afholdes budgetmøder for hvert selskab, hvor driftsomkostninger og anlægsinvesteringer gennemgås for at sikre koordinering mellem drifts- og anlægsaktiviteter samt at budgetterne overholdes.

Markedsmæssighed

Som offentlig virksomhed, og ikke mindst som vandsektorselskab, er vi forpligtet til at sikre, at alle vores indkøb bliver konkurrenceudsatte og sker på markedsvilkår. Til at dokumentere dette udarbejder selskabet hvert år en rapport om markedsmæssighed, hvor de samlede indkøb og leverandører opgøres. Indkøb over 300.000 kr. og andre væsentlige indkøb indberettes hvert år til Konkurrence- og Forbrugerstyrelsen.

Økonomi – drift Billund Vand & Energi (holdingselskabet)

	Realiseret	Budget 100%	Afvigelse	Godk. Budget Beløb
Omsætning i alt	35.485.460	38.394.500	2.909.040	38.394.500
Lønninger	-29.732.061	-31.867.500	2.135.439	-31.867.500
Øvrige personaleomk.	-1.870.474	-2.065.000	194.526	-2.065.000
Lokaleomkostninger	-1.104.089	-969.000	-135.089	-969.000
Administrationsomk.	-2.332.869	-2.698.000	365.131	-2.698.000
Biler	-352.926	-305.000	-47.926	-305.000
Laboratorie i alt	-218.077	-215.000	-3.077	-215.000
Driftsomkostninger i alt	-35.610.496	-38.119.500	2.509.004	-38.119.500
Afskrivninger	-191.788	-275.000	83.212	-275.000
Renter	408.029	0	408.029	0
Resultat før skat	-35.394.255	-38.394.500	0	0
Regulering af skat	-91.205	0	0	0
Resultat	0	0	0	0

Alle medarbejdere er ansat i holdingselskabet. Via tidsregistrering fordeles udgifterne til løn, pension, IT mm. ud til driftsselskaberne via en timesats, så holdingselskabet driftsmæssigt går i nul. I årsrapporten indregnes kapitalandele fra datterselskaber, de er ikke med i ovenstående.

Det var vanskeligt at budgettere lønnen for de nye medarbejdere i Billund Affald & Genbrug tilbage i 2024, hvor budgettet blev lagt. Der blev derfor anlagt et forsigtighedsprincip, hvilket medfører en stor, positiv afvigelse på 2 mio. kr. Indretning af den nye administrationsbygning er konteret under lokaleomkostninger, lokalerne lejes af Grindsted renseanlæg A/S. Bilomkostningerne overskrider budgettet pga. slutfregning af leaset bil (ekstra km) og ekstra førstegangsydelse på ny leaset bil.

Den store renteindtægt skyldes at skattesagerne blev afsluttet med en renteindtægt fra Skat.

Der er ikke foretaget investeringer i 2025 i Billund Vand og Energi A/S

Ekstern fakturering

Billund Vand & Energi har et godt samarbejde om opkrævning hos forbrugskunder med GEV. De håndterer fakturering, kundeservice, årsafslæsnings, restanceopfølgning m.m. for drikkevand, spildevand, tømningssordning samt affald & genbrug (nyt i 2025). Der har været udfordringer med at få opkrævningen af affald og genbrug implementeret i afregningen fra driftssystemet RenoWeb. Der sker således ikke samfakturering med affald og genbrug endnu.

Affald & genbrug afregnes kvartalsvis fra og med 2026. Drikkevand og spildevand afregnes fire til tolv gange om året afhængig af distrikt. Tømningssordning opkræves en gang årligt i april plus evt. ekstra tømninger, dog månedsvis i Grindsted Vandværks distrikt.

Billund Vand & Energi fakturerer selv for tilslutninger af nye forbrugere, byggevand, vejbidrag mm.

Forbrugsrestancer i Billund Drikkevand, Billund Spildevand samt Billund Affald og Genbrug

Forbrugskunderne opkræves fra hhv. Billund Drikkevand, Billund Spildevand og som noget nyt i 2025 også fra Billund Affald & Genbrug. Sidstnævnte var forbundet med store tekniske udfordringer, som dog blev løst i godt samarbejde med GEV.

GEV følger den aftalte rykkerprocedure, som fremgår af prislisen. Dog er rykkerproceduren for Billund Affald & Genbrug forsinket, dette prioriteres i 2026.

Billund Vand & Energi kontakter selv kunder, der skylder penge efter rykker 2 som en ekstra service. Hvis det ikke er muligt at indgå en betalingsaftale, sendes kundernes restancer til Gældsstyrelsen, som hjælper effektivt med inddrivelsen. Affald & Genbrug opkræves altid hos ejer af ejendomme, hvor vand og spildevand opkræves hos lejer, overgår evt. restance vedr. spildevandsafgift til ejer jf. miljøbeskyttelsesloven.

Gældsstyrelsen hjælper med inddrivelse

Gældsstyrelsens inddrivelse er meget effektiv. Gældsstyrelsens vigtigste våben er lønindeholdelse og modregning i udbetalinger i eks. restskat. Det betyder at kun kunder med permanent manglende betalingsevne eller kunder med mange restancer i forvejen, ikke får betalt deres restancer til os. Dette er i alles interesse, da alle vore selskaber skal hvile-i-sig-selv, dvs. alle andre kommer til at betale mere, hvis nogen undlader at betale.

Det er omkostningsfrit for os at benytte Gældsstyrelsen til inddrivelse, omkostningerne dækkes af skyldner.

The image shows two screenshots from the Gældsstyrelsen website. The left screenshot is a news article titled "Inddrivelsen når nye højder i 2024" (Collection reaches new heights in 2024). The text states: "Gældsstyrelsen præsenterer et rekordhøjt inddrivelsesprovenu og inddriver over 15 mia. kr. fra borgere og virksomheder med gæld til det offentlige." The right screenshot is a page titled "Renter" (Interest). It explains that users must pay interest on debt and that the interest rate is 6,75% per year. A highlighted box states: "Renten er 6,75 % om året". Below this, it says "Så meget vokser gælden på 5 år" (So much the debt grows in 5 years) and provides a range: "Fra 1.000 til 1.337,50 kr.".

Restancer, som er over 3 år gamle, tabsføres regnskabsmæssigt, men forbliver hos Gældsstyrelsen til inddrivelse.

Lånefinansiering

Økonomien skal i selskaberne som udgangspunkt hvile-i-sig-selv, dvs. indtægter fra kunder skal dække omkostninger til drift og anlæg/afskrivninger. Det er derfor kun i særlige tilfælde, at det er nødvendigt at lånefinansiere.

Følgende projekter er lånefinansieret

1. Fyrtårnsprojektet Fremtidens renseanlæg / Billund BioRefinery (2017)
2. Nedlæggelse af Billund Renseanlæg, ny hovedpumpestation 23 i Billund og ledning til Grindsted Renseanlæg (2015)
3. Renovering af vandværket på Kærhusvej (2017)
4. Renovering af Billund og Grindsted genbrugsplads (2024-26)

Dette er sket ved lån i Kommunekredit med kommunegaranti fra Billund Kommune.

Der er afdraget ca. 5 mil. på gælden i 2025. Den samlede gæld ultimo 2025 er 111,1 mio. kr. heraf ca. 25 mio. kr. på et byggelån i Billund Affald og Genbrug.

2025	Lb.tid	Udløb	Rente	Restgæld primo	Afdrag 2025	Restgæld ultimo
Billund Drikkevand (2017) Lån 16 mio.	25 år	2042	1,64%	12.157.082	585.740	11.571.342
Grindsted Renseanlæg E (2017) Lån 41 mio.	25 år	2042	1,61%	28.700.000	1.640.000	27.060.000
Grindsted Renseanlæg (2017) Lån 41,5 mio.	25 år	2042	1,61%	29.050.000	1.660.000	27.390.000
Billund Spildevand (2015) Lån 31,5 mio.	25 år	2040	1,84%	21.194.045	1.193.040	20.001.005
Billund Affald og Genbrug Lån 68,8 mio. kr.	25 år	2051		-	-	25.144.088
Restgæld /afdrag på gæld 2025				91.101.127	5.078.780	111.166.435

Hertil kommer en gæld til Billund Kommune på 9,8 mio. kr., idet der var en tilsvarende underdækning i forhold til kunderne ved affaldsselskabets stiftelse 01-01-2025.

2. Billund Spildevand A/S

Billund Spildevand A/S blev etableret i 2010, som et datterselskab under Billund Vand & Energi A/S med baggrund i Vandsektorloven. Billund Spildevand ejer ledningsnettet, pumpestationer, bassiner osv. Selskabet transporterer spildevandet fra kunderne og renser det på 4 mindre renseanlæg i hhv. Sdr. Omme, Vorbasse, Krogager og Skjoldbjerg. (Størstedelen af kommunens spildevand pumpes til Grindsted renseanlæg, læs evt. mere om Grindsted Renseanlæg herunder).

Drift af spildevand

Krogager Renseanlæg er blevet renoveret med ny eltavle og nyt SRO-system (S2), så vi bedre kan overvåge driften af anlægget og effektivisere processen. Samtidig er der monteret nye pumper og opsat varmepumper som erstatning for elvarme. Ventilationen er blevet skiftet, så der bliver bedre arbejdsmiljø. Vorbasse og Sdr. Omme har kørt uden store tekniske problemer.



Hovedpumpestation ved Travbyen

Der er opført flere nye pumpestationer på ledningsnettet i takt med at boligområderne i Travbyen i Billund er blevet bygget. Vi har også overtaget trykleddningen og ombygget pumpestationen fra Grindsted Deponi og genbrugspladsen i Grindsted.

Pumpestation på genbrugspladsen



Overløb i 2025

Der er registreret i alt 201.071 m³ overløb af let rensset spildevand i 2025. Det er et fald på ca. 500.000 m³ sammenlignet med 2024, pga. lavt grundvandsstand gennem 2025, som derved har givet mindre indtrængende vand i kloakkerne.

Overløbspunkter er etableret i kloaknettet som sikkerhedsventiler, for at der ikke ved store regnmængder presses spildevandet baglæns ind i kundernes afløb, toiletter og øvrige vandinstallationer.

Udledning på renseanlæg

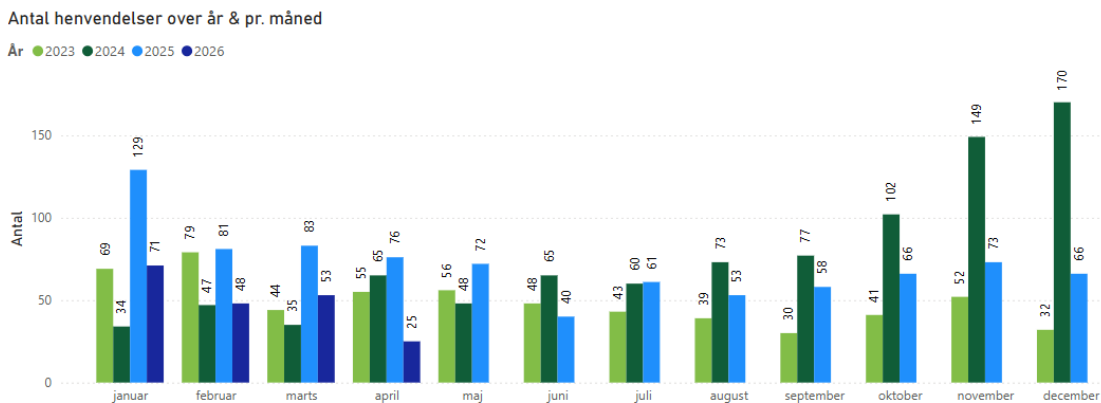
Udledning i forhold til myndighedernes udlederkrav kontrolleres af Billund Vand & Energi og Billund Kommune. Hvert kvartal indberettes den faktiske udledning (med fradrag for bassin) til SKAT for beregning af spildevandsafgift til staten.



Kvælstof (N) og fosfor (P) i indløb og udløb i 2025, grøn er udleder krav og orange er udledning.

Rottebekæmpelse i kloakerede områder

I 2025 er der kommet styr på antallet af rotteanmelder (mørk blå) efter en stigning sidst på året i 2024 (mørk grøn) Herunder er antallet af rotteanmeldelser i Billund Kommune:

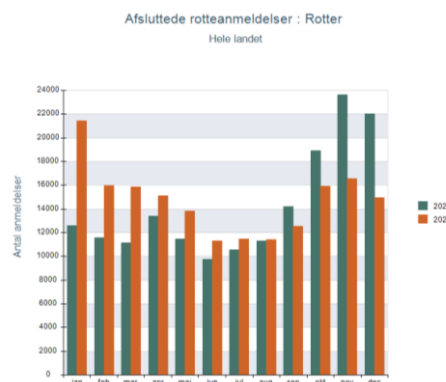


Billund Spildevand står for rottebekæmpelsen i byområder, hvor der er offentlig kloak. Bekæmpelse sker i tæt samarbejde med Billund Kommune, som er myndighed for rottebekæmpelse. Billund Spildevand har to driftsmedarbejdere uddannet som skadedyrsbekæmpere.

Ved rotteanmeldelser undersøges det, hvor rotterne kommer fra. Vores medarbejdere har overblik over kloaksystemet, ligesom de har mulighed for at anvende TV-inspektionsudstyr til at undersøge kloakkerne og sætte en fysisk bekæmpelse i gang med det samme. Vi får samtidigt stor viden tilbage om kloaksystemet i området. Når der er mange rotteanmeldelser i samme område, sættes der ind med mere intensiv bekæmpelse. På vores hjemmeside <https://www.billundvand.dk/vores-ydelser/rotter/> kan man følge med i udviklingen i rotteanmeldelser i Billund Kommune.



Vores rottebekæmpere



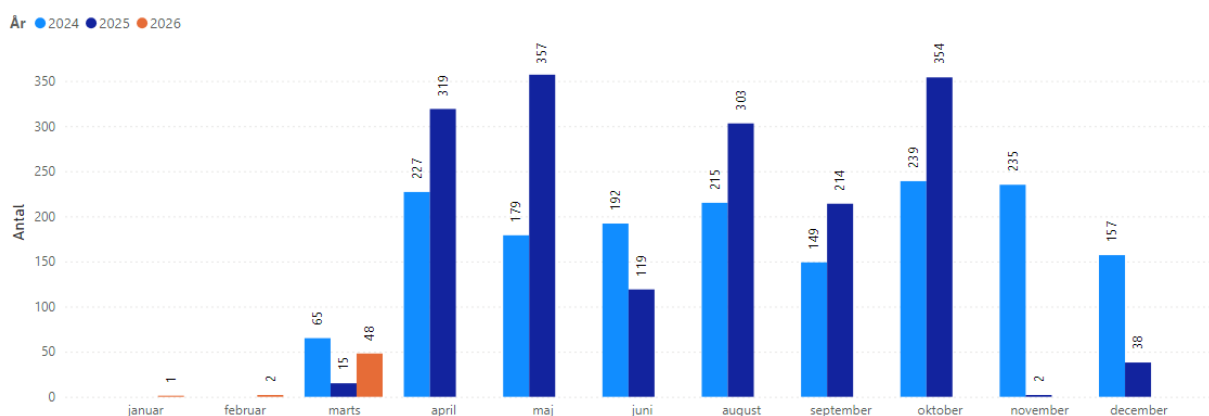
På Miljøstyrelsens hjemmeside kan man se antal rotteanmeldelser i hele landet og for hver enkelt kommune <https://mst.dk/erhverv/rig-natur/artsforvaltning/rottebekampelse/data-om-rotter>

Tømningsordning

Tømningsordningen er en lovpligtig spildevandsordning for kunder, som ikke er tilkøbet offentlig kloak og derfor har egen septiktank til opsamling af spildevand. I 2025 er der kommet ny vognmand efter udbud, de er kommet hurtigt og godt i gang med opgaven.

Billund Spildevand håndterer tømningsordning i Billund kommune. Tømning af septiktanke foregår så vidt muligt i tidsrummet marts-november (pause i juli) Der kan tilkøbes ekstratømninger efter behov. I 2025 var tømningsordningen i udbud og det nye slamsugerfirma er mere effektive end det gamle. De har udført arbejdet inden for tidsrammen og der har også været ganske få klager borgerne over arbejdet.

Antal tømninger over år & pr. måned



Indtægter og driftsomkostninger

Resultatopgørelse er inkl. 9,3 mio. kr. i tilbageførsel af tidligere overdækning, dvs. de er teknisk regnet ind som diverse indtægt i omsætningen.

Tekst	Realiseret	Budget	Afvigelse	Godk. Budget Beløb
Omsætning forbrug	61.870.324,03	60.884.685,00	985.639,03	60.884.685,00
Tilslutning	5.429.189,00	5.200.000,00	229.189,00	5.200.000,00
Rottebekæmpelse	2.179.119,38	1.200.000,00	979.119,38	1.200.000,00
Tømningsordning	1.472.795,59	1.410.000,00	62.795,59	1.410.000,00
Diverse	10.123.000,00	0,00	10.123.000,00	0,00
Husleje og Forpagtningsindtægt	48.000,00	48.000,00	0,00	48.000,00
Omsætning i alt	81.122.428,00	68.742.685,00	12.379.743,00	68.742.685,00
Renseanlæg	-27.838.725,60	-30.687.800,72	2.849.075,12	-30.687.800,72
Slam	-1.946.754,00	-1.850.000,00	-96.754,00	-1.850.000,00
Pumpestationer	-2.154.766,85	-2.445.000,00	290.233,15	-2.445.000,00
Regnvandsbassiner	-55.354,16	-35.000,00	-20.354,16	-35.000,00
Spildevandsbassiner	-83.170,65	-120.000,00	36.829,35	-120.000,00
Ledninger	-1.571.458,38	-2.185.000,00	613.541,62	-2.185.000,00
Måler og kunder	-401.822,74	-545.000,00	143.177,26	-545.000,00
Generel administration	-1.241.842,97	-946.000,00	-295.842,97	-946.000,00
Tømningsordning_	-1.405.458,96	-1.555.000,00	149.541,04	-1.555.000,00
Rottebekæmpelse_	-2.036.294,54	-1.216.000,00	-820.294,54	-1.216.000,00
Tab på debitorer	-63.370,36	-50.000,00	-13.370,36	-50.000,00
Driftsomkostninger i alt	-38.799.019,21	-41.634.800,72	2.835.781,51	-41.634.800,72
Afskrivninger	-19.719.326,62	-20.653.161,99	933.835,37	-20.653.161,99
Renter	-171.951,84	-381.770,00	209.818,16	-381.770,00
I alt	-19.891.278,46	-21.034.931,99	1.143.653,53	-21.034.931,99
Resultat	22.432.130,33	6.072.952,29	16.359.178,04	6.072.952,29

Resultatet for 2025 er præget af, at det har været et tørt år, der har således ikke været så meget regn- og grundvand i ledningerne og på renseanlæggene. Omkostningerne til pumpning og rensning af dette uvedkommende vand, hvoraf noget ledes til de små renseanlæg og resten til Grindsted Renseanlæg, har derfor været væsentligt lavere end budgetteret. Omsætning fra forbrugskunder afspejler et stigende forbrug i reel spildevandsrensning pga. et stigende antal kunder. Der har været ekstra omkostninger til cybersikkerhed (NIS2) under administrationsomkostninger.

Rottebekæmpelsen afspejler en større indsats og modsvares af tilsvarende øgede omkostninger.

Anlægsinvesteringer

Der er investeret 30,6 mio. kr. i Billund Spildevand i 2025 mod budgetteret 29,3 mio. kr. Overskridelsen er finansieret af tidligere års besparelser.

Nummer	Beskrivelse	Budget (kostbeløb)	Forbrug (kostbeløb)
253001	Fælles omkostninger 2025	2.000.000,00	1.430.324,50
253101	IT og telefoni	200.000,00	283.290,77
253102	Biler	650.000,00	201.221,00
253201	SRO, styring Krogager rens	1.700.000,00	2.033.880,63
253202	Sdr. Omme	50.000,00	0,00
253203	Vorbasse	350.000,00	434.114,13
253204	Krogager	1.300.000,00	1.023.145,78
253301	Bassiner Billund genslynge Sønderkær bæk	0,00	80.569,20
253302	Bassin (vandparkering) Rugmarken (Stansomat	1.000.000,00	585.714,00
253502	Uvedkommende vand	2.000.000,00	0,00
253503	Div. Kloak	2.500.000,00	3.103.861,07
253504	Fuglekvarteret etape 2, seperatk (fortsættes)	5.000.000,00	157.761,84
253505	Slidlag projekter sidste år	150.000,00	56.353,00
253506	Vorbasse Kirkegade m.fl. Seperatkl. (fortsættes)	6.500.000,00	9.862.708,48
253518	Grundvandsledning Travbyen (3. ledning) - forts	0,00	886.306,24
253519	Projektering den 3. ledning Sdr. Omme - fortsæt	200.000,00	664.516,33
253520	Grindstedvej Sdr. Omme projektering UC- fortsæ	2.500.000,00	213.642,16
253601	Renovering pumpestationer	1.000.000,00	1.080.460,82
253602	Renovering pumpestationer PST 23	1.000.000,00	0,00
253605	Skovvej Sdr. Omme overløb	0,00	1.403.487,81
253900	Overført fra tidligere år	-4.000.000,00	0,00
253901	Byggemodninger uspec.	500.000,00	28.177,01
253902	Byggemodning Billund Syd, etape 5,3	1.000.000,00	1.825.173,00
253903	Byggemodning Ankelbo D1 (Engen)	500.000,00	464.100,00
253904	Byggemodning Lalandia E12 (18 huse)	0,00	418.625,00
253905	Byggemodning Travbyen etape 2 Billund	1.000.000,00	255.202,58
253906	Byggemodning stamvej 24 bolig Lalandia - forts:	2.000.000,00	2.620.269,85
253907	Byggemodning Sundolit - fortsættes	0,00	34.211,71
253908	Byggemodning Clever ladeplads (færdiggørelse)	0,00	240.796,74
253910	Byggemodning Natskyggen Billund - fortæsttes	0,00	30.000,00
253911	Byggemodning Ankelbovej 7 (4 stk) fortsættes	0,00	185.810,00
253912	Byggemodning Lalandia - 5 huse	0,00	251.855,00
253916	Byggemodning Retailpark Grindsted - fortsættes	200.000,00	82.000,00
253917	Byggemodning Morsbølparken (færdiggørelse)	0,00	463.026,17
253918	Byggemodning Thorsvej 243, Grindsted	0,00	175.075,00
259999	Ialt (godk.budget 29.300mio)	29.300.000,00	30.575.679,82

Spildevand anlæg

2025 blev modsat 2024 et tørt år, hvor der er gennemført flere byggemodninger i bl.a. Lalandia og Billund Syd. I Vorbasse fortsatte separatkloakeringen, hvor arbejdet i Østergade har påvirket trafikken gennem byen. Generelt er projekterne forløbet godt, og trods det store anlægsarbejde i Vorbasse har der været få borgerhenvendelser. I Sdr. Omme er forarbejdet med den 3. ledning, som er en drænledning begyndt. Den 3. juni 2025 vedtog Folketinget en lov som giver forsyningsselskaberne mulighed for at håndtere terrænnært grundvand i byområder. Sdr. Omme er udpeget som undersøgelsesområde da det terrænnære grundvand i dele af byen står højt, og projektet vil forsætte i 2026 og 2027. I området ved Kornmarken 21A er der etableret et overdækket regnvandsbassin som bruges til forsinkelser af regnvandet indtil der igen er plads i regnvandsledningerne. Det er meget billigere at etablere et lokalt regnvandsbassin end at opdimensionere ledningerne nedstrøms.



Arbejde med gravekasse og delvis afspærring af Østergade i Vorbasse



Etablering af skelbrønde ved byggemodning i Billund syd.

Prisliste og økonomisk ramme for Billund Spildevand

Indtægter og udgifter skal hvile-i-sig-selv, dvs. der må opkræves indtægter, der svarer til selskabets udgifter over en periode. Vandselskaber skal effektivisere 2-4% om året!

Den faste afgift indekseres i henhold til betalingsloven.

	Økonomisk ramme	Differencesaldo	Variabel pris ekskl. moms	Fast afgift ekskl. Moms
2024	64.260.976		38,00	755,00
2025	72.677.907		40,00	783,00
2026	42.651.600	-11.461.388	40,00	805,00

Den økonomiske ramme er det maksimale selskabet må opkræve inkl. tilslutningsbidrag, renteindtægter mm. I 2026 er den økonomiske ramme uden et grundelement (§10 tillæg/IPO), derfor falder rammen, men ikke opkrævningsretten for disse tillæg. I 2024 er opkrævet mange tilslutningsbidrag bl.a. vedr. Travbyen, de lander på differencesaldoen som minus i 2026, selvom pengene er brugt til byggemodning. Dette er en af flere svagheder ved nuværende regulering.

3. Grindsted Renseanlæg A/S

Selskabet Grindsted Renseanlæg blev oprettet i 2017 som en juridisk nødvendighed, da selskabet fik IFF (tidligere Dupont) som kunde efter det justerede betalingsprincip. IFF har selv betalt for deres spildevandsledning til Grindsted Renseanlæg, de skal derfor kun betale for rensning (ikke distribution).



Drift af Grindsted renselanlæg

Der har været stabil drift på renselanlægget og udledning af spildevand er overholdt

Der har været enkelte overskridelser pga. høje belastninger fra industrier, som påvirker vores proces, med dårligere afløb til følge. Det har også haft indvirkning på, hvor meget spildevand der har kunnet behandles på anlægget, fordi slammet ikke har kunnet bundfælde i tankene i de perioder.

Der er lavet flere tiltag i styringen af anlægget for at optimere på de udfordringer, der har været og det er foregået i tæt samarbejde med vores driftsleder og Frontmatec, hvor de har udviklet nye styreformere som kan implementeres andre steder på renselanlæg.

I 2025 blev Billund Energi fusioneret ind i GRA, hvilket ikke gav nogle driftsudfordringer.

Biogas produktionen er faldet siden det kun er spildevandsslam og en lille mængde industrispildevand der kommer i Biogas anlægget. Det har medført mindre omkostninger til slid og færre ud kald på personalet uden for arbejdstiden, så økonomien er ikke blevet dårligere.

Der er investeret i Gasmix-omrøring på den gamle rådnetank, da dette omrørersystem var slidt op.

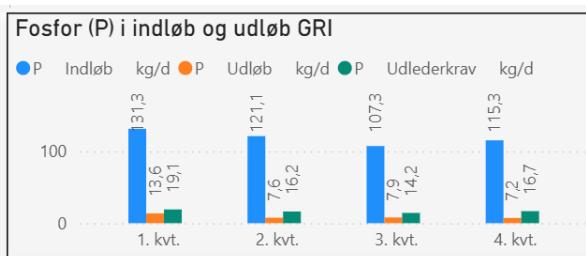
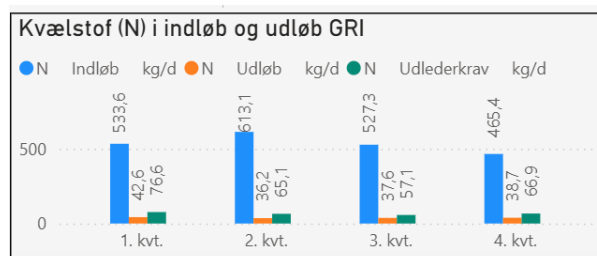
Slammet fra rensaanlægget afsættes primært til Skovbrug, og det er muligt fordi vores slam bliver hygiejniseret, så er der ikke krav om nedpløjning. Mange skove er plantet på hedesletter som aldrig har fået gødning og derfor kan de bruge den fosfor der er i slammet.



Organisk gødning spredt i skov



Sand- og fedtfang Grindsted rensaanlæg



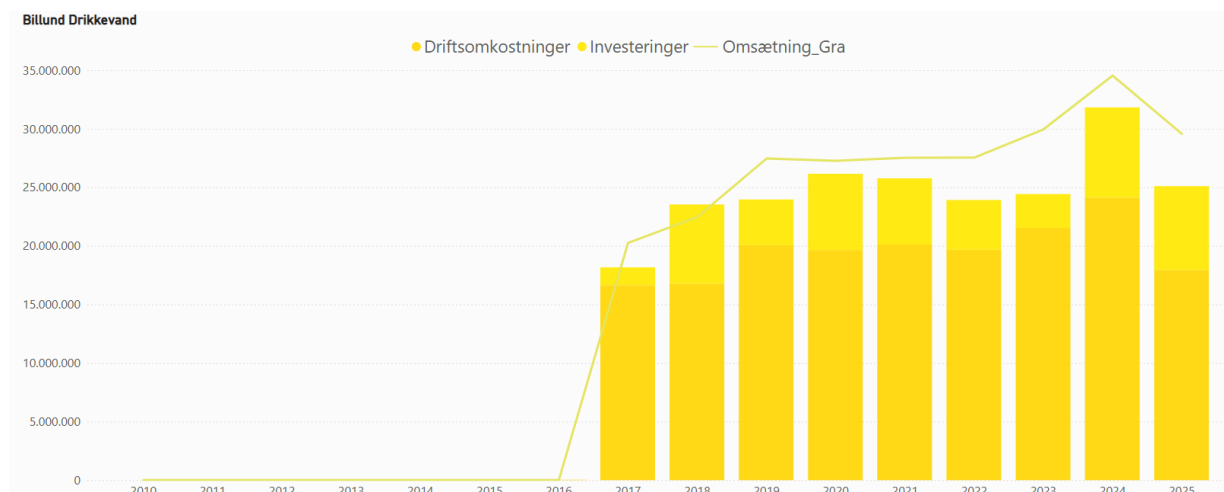
Kvælstof (N) og fosfor (P) i kg. I indløb og udløb 2025, grøn er udlederkravet, orange er udledning.

Indtægter og driftsomkostninger

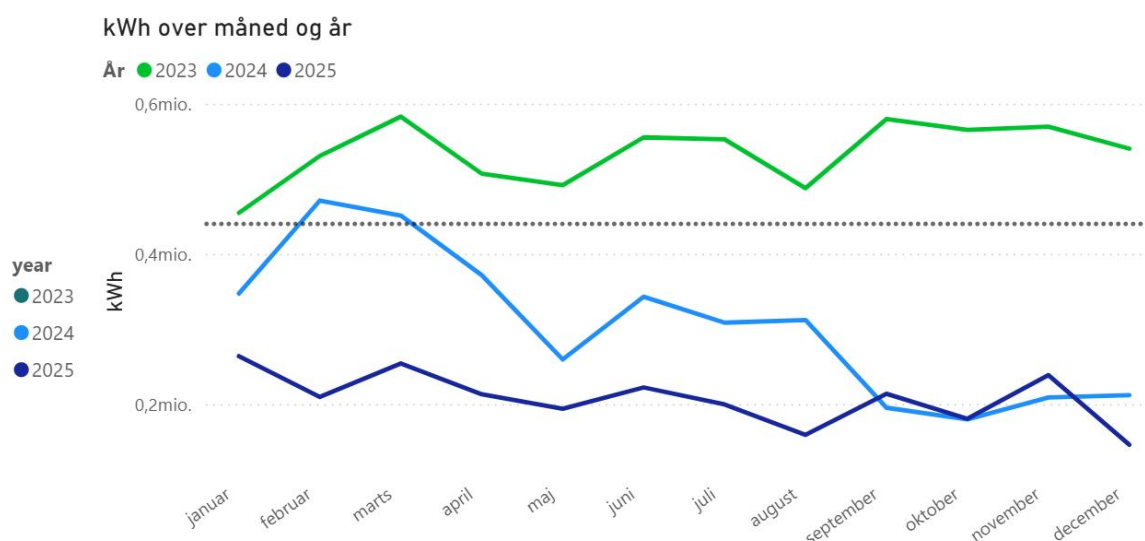
Resultatopgørelse er inkl. 1,4 mio. kr. i tilbageførsel af tidligere overdækning, dvs. de er teknisk regnet ind som diverse indtægt i omsætningen.

DRIFT	Realiseret	Budget 100%	Afvigelse	Godk. Budget Beløb
Rensning Dupont	2.058.115	3.080.000	-1.021.885	3.080.000
Rensning øvrige	24.808.436	27.480.000	-2.671.564	27.480.000
Regulering ØR	1.465.000	0	1.465.000	0
Elsalg	2.334.425	2.655.000	-320.575	2.655.000
Husleje og Lab	361.912	445.000	-83.088	445.000
Omsætning i alt	31.027.888	33.660.000	-2.632.112	33.660.000
Renseanlæg	-9.760.737	-10.410.000	649.263	-10.410.000
Slambehandling biogas mm.	-7.125.585	-8.918.000	1.792.415	-8.918.000
Måler og kunder	-3.900	-20.000	16.100	-20.000
Generel administration	-1.052.507	-1.209.000	156.493	-1.209.000
Driftsomkostninger i alt	-17.942.729	-20.557.000	2.614.271	-20.557.000
Afskrivninger	-11.618.031	-11.641.826	23.795	-11.641.826
Renter	-860.268	-959.461	99.193	-959.461
Omkostninger i alt	-12.478.299	-12.601.287	122.988	-12.601.287
Resultat	606.860	501.713	105.147	501.713

Resultatet er påvirket af fusionen med Billund Energi (med virkning fra 01-01-2025) på den måde at udgifterne til slambehandling blevet 1,8 mio. kr. lavere. Omsætningen i Grindsted renseanlæg blev til gengæld lavere end budgetteret, idet det var et tørt år. Der er derfor ikke afregnet ligeså meget uvedkommende vand som forventet, hvilket kom Billund Spildevand til gode (intern omsætning).



Der er produceret og solgt 2,5 mio. kWh el i 2025, hvilket er mindre end tidligere år. Dette skyldes, at vi i 2024 ikke længere måtte (affaldslovgivning) effektivisere med husholdningsaffald og at anlægget fra september 2025 ikke længere modtager erhvervsaffald.



Grafen viser el-produktion (el-salg) i 2023 (grøn) som var et normalt år efter det tidligere set-up, 2024 (blå) hvor der blev foretaget turn-around og 2025 (mørk blå), hvor vi er landet i det nye set-up med lavere indtægter, men også meget lavere omkostninger.

Anlægsinvesteringer

Nummer	Beskrivelse	Budget (kostbeløb)	Forbrug (kostbeløb)
254001	Fællesomkostninger for projekter 202	800.000,00	109.358,33
254101	It og telefoni	150.000,00	283.290,77
254106	Asfalt	750.000,00	644.226,26
254110	Ny administrationsbygning (affald/gæ	3.500.000,00	3.035.438,68
254111	Færdiggørelse mandskabsbygning	0,00	237.221,94
254202	Nye rensekrav 2025 (Den grønne trepæ	0,00	230.696,00
254203	Forbedringer renseanlæg	1.000.000,00	1.582.502,64
254204	Ny efterklaringstank	500.000,00	0,00
254301	Tavler og SRO Anitamox og slutaftanc	1.500.000,00	1.034.452,96
259999	Budget i alt 2025 (godkendt 8.2 mio)	8.200.000,00	7.157.187,58

De største investeringer i Grindsted Renseanlæg var i den nye tilbygning til administrationsbygningen, som er blevet prioriteret i forhold til forbedringer på renseanlægget, således at budgettet holdes (periodeforskydning).

Prisliste og økonomisk ramme for Grindsted Renseanlæg A/S

Indtægter og udgifter skal hvile-i-sig-selv, dvs. der må opkræves indtægter, der svarer til selskabets udgifter. Selskabet skal effektivisere udgifterne med 2-4% om året. Dette beregnes af Vandsektortilsynet og kommunikeres via de økonomiske rammer.

Grindsted Renseanlæg har fået tildelt et sparekrav på 900 t.kr. i 2025. Grunden til at rammerne alligevel stiger i 2025 er, at der indregnes tilgang af nye kunder og (forsinket) inflation. I 2026 er sparekravet 1.029 t.kr.

	Økonomisk ramme	Differencesaldo	Opkrævet variabel takst	Fast afgift
2024	32.084.823		11,00	0
2025	34.030.707		11,00	0
2026	32.991.026	-996.958	11,00	0

Den økonomiske ramme er det maksimale selskabet må opkræve inkl. tilslutningsbidrag, renteindtægter mm. I 2026 er den økonomiske ramme uden et grundelement (§10 tillæg/IPO), derfor falder rammen, men ikke opkrævningsretten for disse tillæg.

4. Billund Drikkevand A/S

Billund Drikkevand A/S blev stiftet i 2010, som et datterselskab under Billund Vand & Energi A/S. Selskabet er etableret på baggrund af Vandsektorloven.



Drift af Vandforsyning

Der er i 2025 udpumpet ca. 780.000 m³ drikkevand fra vandværket i Billund. Det er noget højere end i 2024, hvor udpumpningen var 747.000 m³ ud, hvilket er et udtryk for at Billund By er i vækst og der kommer mange nye huse til. Vi har solgt 756.000 m³ i 2025 mod 711.000 m³ i 2024.

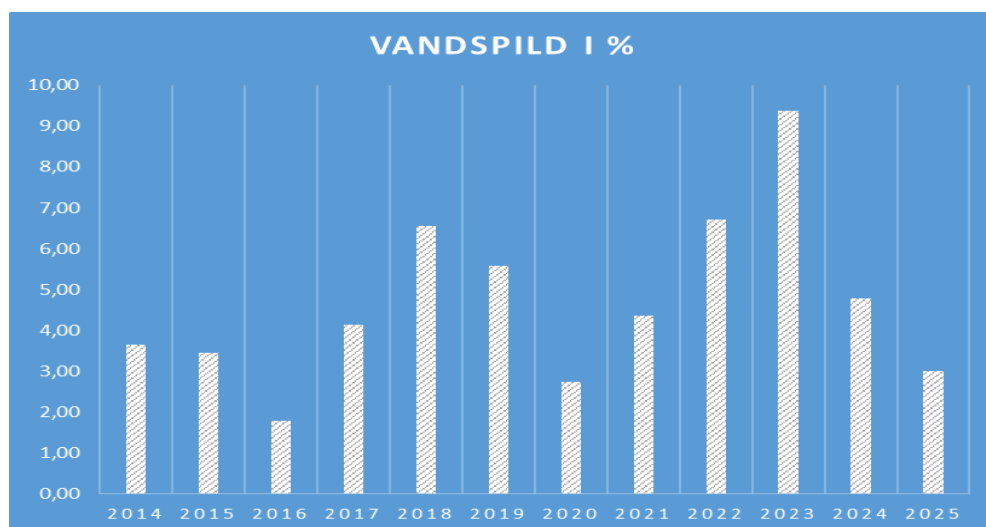
Hvert år indberetter vandværkerne deres vandspild. Hvis årets vandspild er over 10 pct., betales statsafgifter af den del af vandspildet, der overstiger grænsen. Billund Drikkevand havde et vandspild i 2025 på 3%. Dette er meget flot, og tyder på at vi har et godt ledningsnet.

2025 har trods stor graveaktivitet i Billund været et godt år, vi har haft et enkelt større brud på Vejlevej, hvor en entreprenør knuste vores Ø160 ledning, ved at tømme skovlen på gravemaskinen ned over en frithængende ledning. Det gav en meget høj udpumpning, en halv times tid, indtil vi fik lukket de nødvendige stophaner, og fik udbedret skaden. Vandværket kunne fint følge med, men pumpede 500 m³/time ud i perioden, for at holde trykket i resten af byen.

Vandprøverne har alle været fine, og der er stadig ikke tegn på uønskede stoffer i vores drikkevand.

Der er skiftet godt 500 målere i Lalandia i 2025. Det har givet mulighed for at tilbyde dem en høj service med alarmer når det f.eks. er løbende toiletter i husene. Vores aflæsningssystem sender på timebasis forbrugsdata til deres aflæsningssystem, så de kan afregne kunderne. De sidste 416 målere skiftes i 2026.

I 2025 producerede solcelleanlægget 40,26 MWh, hvilket var lidt mindre end i 2024. Vi havde udfald og nulproduktion nogle uger i sommerferien. Dette viste sig at skyldes en løs forbindelse i tavlen, fejlen blev først fundet i 2026 efter udskiftningen af en automatsikring, der var mistænkt for at være for lille. Det kan være svært at finde periodiske fejl.



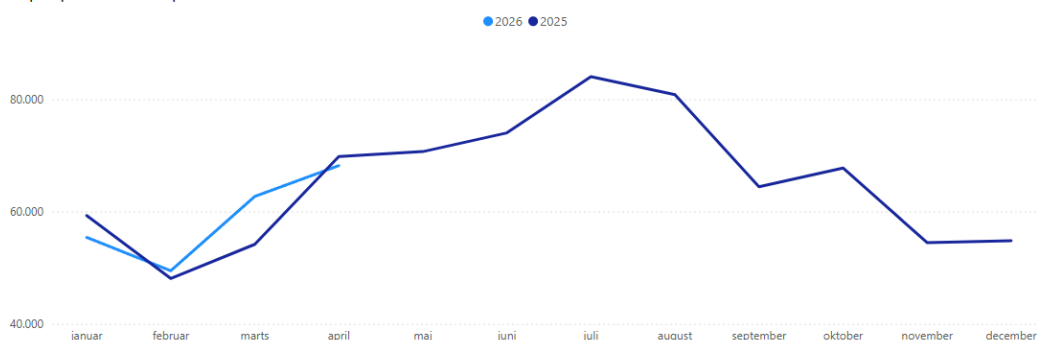
Vandspild pr. år

Indtægter og driftsomkostninger

Resultatopgørelse er inkl. 4,9 mio. kr. i tilbageførsel af tidligere overdækning, dvs. de er teknisk regnet ind som diverse indtægt i omsætningen.

Tekst	Realiseret	Budget	Afvigelse	Godk. Budget Beløb
Omsætning forbrug	7.443.838,94	7.149.337,50	294.501,44	7.149.337,50
Tilslutningsbidrag	2.438.400,00	2.500.000,00	-61.600,00	2.500.000,00
Øvrige indtægter	4.988.008,00	30.000,00	4.958.008,00	30.000,00
Omsætning i alt	14.870.246,94	9.679.337,50	5.190.909,44	9.679.337,50
Boringer	-155.840,66	-150.000,00	-5.840,66	-150.000,00
Vandværk	-1.343.383,71	-1.434.000,00	90.616,29	-1.434.000,00
Trykforøger	-3.351,04	-20.000,00	16.648,96	-20.000,00
Ledninger og stik	-817.806,62	-905.000,00	87.193,38	-905.000,00
Måler og kunder	-521.483,49	-565.000,00	43.516,51	-565.000,00
Generel Administration	-872.872,49	-586.350,00	-286.522,49	-586.350,00
Tab på debitorer	-12.933,94	-20.000,00	7.066,06	-20.000,00
Driftsomkostninger i alt	-3.727.671,95	-3.680.350,00	-47.321,95	-3.680.350,00
Afskrivninger	-3.775.027,70	-3.865.000,00	89.972,30	-3.865.000,00
Renter	-94.283,25	-166.116,41	71.833,16	-166.116,41
I alt	-3.869.310,95	-4.031.116,41	161.805,46	-4.031.116,41
Resultat	7.273.264,04	1.967.871,09	5.305.392,95	1.967.871,09

Det realiserede resultat ligger meget tæt på budget (uden tilbageført overdækning) og er tilfredsstillende. Afvigelsen på generel administration skyldes udgifter til cybersikkerhed (lovpligtig NIS2).

Udpumpet Drikkevand pr. måned i m³

Kapaciteten på vandværket skal kunne dække en god sommer med masser af turister i Billund.

Prisliste og økonomisk ramme for Billund Drikkevand A/S

Priserne for Billund Drikkevands ydelser godkendes hvert år af bestyrelsen for Billund Vand & Energi og af Billund Kommune. Indtægter og udgifter skal hvile-i-sig-selv, dvs. der må opkræves indtægter, der svarer til selskabets udgifter. Selskabet skal effektivisere udgifterne med 1,7% om året (reguleres som mindre drikkevands-selskab).

	Økonomisk ramme	Differencesaldo	Opkrævet pris ekskl. moms	Fast afgift min. ekskl. moms
2024	13.776.222		11,03	710,00
2025	13.785.486		11,03	735,00
2026	9.407.886	-2.983.911	11,03	784,00

Den økonomiske ramme er det maksimale selskabet må opkræve inkl. tilslutningsbidrag, renteindtægter mm. I 2026 er den økonomiske ramme uden et grundelement (§10 tillæg/IPO), derfor falder rammen, men ikke opkrævningsretten for disse tillæg. I 2024 er opkrævet mange tilslutningsbidrag bl.a. vedr.

Travbyen, de lander på differencensaldoen som minus i 2026, selvom pengene er brugt til byggemodning. Dette er en af flere svagheder ved nuværende regulering.

Anlægsinvesteringer

Nummer	Beskrivelse	Budget (kostbeløb)	Forbrug (kostbeløb)
252001	Fælles omkostninger for projekter 2025	750.000,00	354.248,22
252101	IT og telefoni (10% af samle omk.)	70.000,00	141.645,38
252501	Renovering ledningsnet	1.780.000,00	409.561,20
252502	Fjernaflæste målere (primært Lalandia)	1.500.000,00	1.517.995,81
252901	Byggemodninger diverse	200.000,00	135.442,08
252902	Billund Syd etape 5,3 (fortsat)	700.000,00	992.373,00
252903	Lalandia E12 (18 huse)	300.000,00	337.800,00
252904	Lalandia - ny stamvej og 22 huse (fortsættes)	0,00	640.100,00
252905	Ankelbo D1 (Engen)	0,00	498.277,00
252906	Natskyggen (fortsættes)	0,00	9.000,00
252912	Lalandia - 5 huse	0,00	152.935,00
252914	Travbyen etape 2	500.000,00	185.969,52
259999	Budget 2025 ialt (5.800 mio)	5.800.000,00	5.375.347,21

Drikkevand anlæg

I 2025 er der blevet skiftet stophaner i området omkring Egevænget og Fyrrevænget i Billund. Renoveringen er nødvendig da stophanerne har en kortere levetid end vandledningerne og bliver utætte med tiden. Der er gennemført byggemodninger i Lalandia og Billund Syd og projekterne er forløbet godt.



Ny Ø63 hovedvandleddning og stikledning ved byggemodning i Billund syd

5. Billund Affald og Genbrug

Drift Affald og Genbrug

2025 har været det første hele år, hvor Billund Genbrugsplads har været i drift. Medarbejderne er glade for pladsen og kunderne har tilkendegivet, at de synes at pladsen fungerer godt. Borger-til-Borger rummet har/er udfordret af, at der bliver sat mange ting, som er for dårlige og beskidte, hvilket medfører at andre borgere ikke tager det med. Vi har skullet lære at administrere rummet og derfor bliver der brugt tid på at holde orden, så vi animerer til en højere standard for genbrugstingene.

Billund Genbrugsplads



Sorteringen på de ubemandede Genbrugspladser i Filskov, Sdr. Omme og Vorbasse er dårlig, når der ikke bliver holdt opsyn, så er det nemt at være ligeglad med sorteringen i mindre fraktioner. De fungerer godt som haveaffaldspladser og til modtagelse af ude og inde træ.

Grindsted Genbrugsplads er under ombygning og bliver taget i brug efter sommerferien 2026. Omlæsning af det indsamlede affald fra dagrenovationen er flyttet til Grindsted Renseanlæg under byggeprocessen. Personalet har været meget positiv indstillet på at pladsen har skullet fungere for borgerne under byggeriet.

Grindsted Genbrugsplads

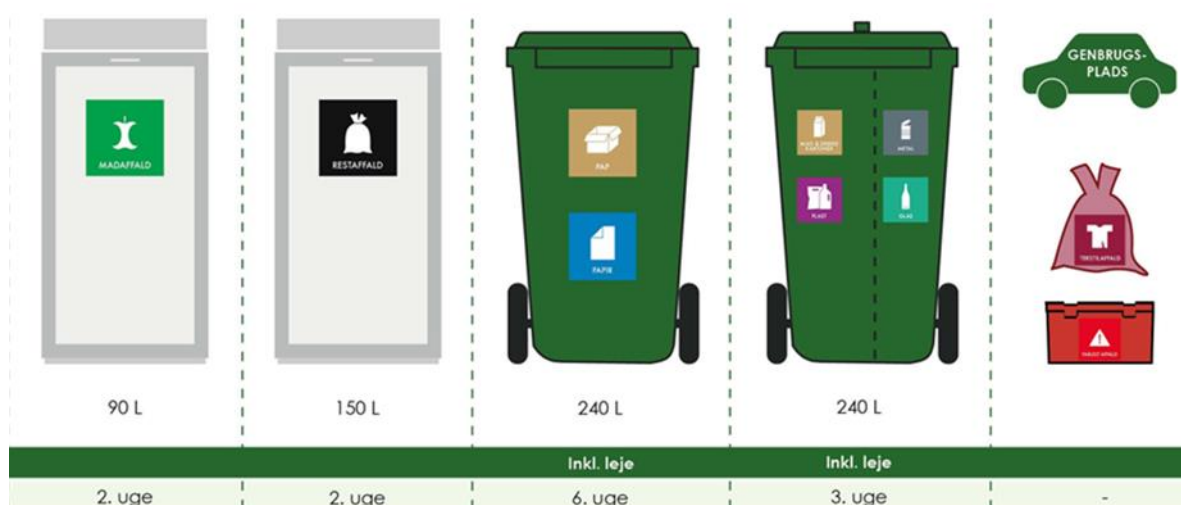


Indtægter og driftsomkostninger

Tekst	Realiseret	Budget	Afvigelse	Godk. Budget Beløb
Indsamlingsordninger	32.622.918,77	25.942.100,00	6.680.818,77	25.942.100,00
Brændbart omlastepads	863.970,95	0,00	863.970,95	0,00
Øvrige indtægter	18.389.357,06	14.408.600,00	3.980.757,06	14.408.600,00
Omsætning i alt	51.876.246,78	40.350.700,00	11.525.546,78	40.350.700,00
Gengbudspladser_	-17.148.107,00	-12.403.800,00	-4.744.307,00	-12.403.800,00
Omlastestation	0,00	0,00	0,00	0,00
Indsamlingsordninger_	-30.699.543,16	-27.100.100,00	-3.599.443,16	-27.100.100,00
Kunder ialt_	-444.312,08	0,00	-444.312,08	0,00
Generel adm.	-2.343.034,71	-1.384.000,00	-959.034,71	-1.384.000,00
Tab på debitorer	0,00	-200.000,00	200.000,00	-200.000,00
Driftsomkostninger i alt	-50.634.996,95	-41.087.900,00	-9.547.096,95	-41.087.900,00
Afskrivninger	-743.035,00	0,00	-743.035,00	0,00
Rente	-498.214,91	0,00	-498.214,91	0,00
I alt	-1.241.249,91	0,00	-1.241.249,91	0,00
Resultat	-0,08	-737.200,00	737.199,92	-737.200,00

Regnskabet er (ligesom hos vandselskaberne) specielt pga. hvile-i-sig-selv-princippet, som dog er helt anderledes for affald og genbrug. Her gælder nemlig, at hver eneste ordning/fraktion (pap, papir, glas,

metal, plast, mad, rest, asbest osv.) skal hvile i sig selv - hvert år. Regnskabsmæssigt reguleres denne over- og underdækning (gæld/til gode hos kunderne) derfor i omsætningen. I 2025 har der været en samlet underdækning på alle ordninger på 6,3 mio. kr., dvs. kunderne har betalt 6,3 mio. kr. for lidt i 2025 (hertil kommer underdækningen fra før 2025 på 9,8 mio. kr.). Priserne er derfor sat op i 2026. Hvad der imidlertid ikke var taget højde for i prisstigningen for 2026, var ændringen i producentansvaret for emballage. I 2025 blev producentansvaret på emballage nemlig indført i Danmark (som sidste land i EU sammen med Slovenien). Lovgivningen blev lavet om et par gange under implementeringen efter pres fra producenterne, som fandt det urimeligt, at de skulle betale for forskellige serviceniveauer og dermed omkostninger i de forskellige kommuner. Den foreløbige løsning blev, at emballageproducenterne skulle betale 62,5% af omkostningerne. Den endelige afregning forventes vedtaget i 2026 med baggrund i et benchmark fordelt på 3 kommunetyper.



Prisliste og økonomi for Billund Affald og Genbrug A/S

Indtægter og udgifter skal hvile-i-sig-selv, hvorfor resultatet i årsrapporten går i nul. Taksten er sammensat af et grundgebyr samt gebyr for tømning af stativer (rest- og madaffald) og genbrugsbeholdere (pap/papir samt glas/metal/plast/drikkekartoner).

	Takst standard parcelhus	Gennemsnit i Danmark	Underdækning
2024	3.180,00	3.940,00	9.827.805
2025	3.257,50	4.036,00	16.204.482
2026	3.765,00	3.741,00	(ikke opgjort)

Anlægsinvesteringer

Den største investering har været reoveringen af Grindsted Genbrugsplads, projektet fortsætter og færdiggøres i 2026. Projektet blev forsinket, da der i det oprindelige projekt ikke var taget højde for højtstående grundvand. Den anden anlægsinvestering var på IT, nemlig integration mellem driftssystemet til registrering af affald- & genbrugskunder og opkrævningssystemet hos GEV, også dette projekt fortsætter i 2026.

Nummer	Beskrivelse	Budget (kostbeløb)	Forbrug (kostbeløb)
256001	Fælles omkostninger for ovennævnte projekter 2025	20.800,00	20.800,00
256102	Integration RenoWeb/Sonwin (SWECO og EG)	990.040,80	990.040,80
256201	Grindsted Genbrugsplads fortsættes	31.088.339,98	31.088.339,98
256202	Billund Genbrugsplads færdiggørelse	0,00	0,00
256301	Grønne genbrugs spande	0,00	0,00
259999	Godkendt budget 2025 (xxx.mio)	32.099.180,78	32.099.180,78

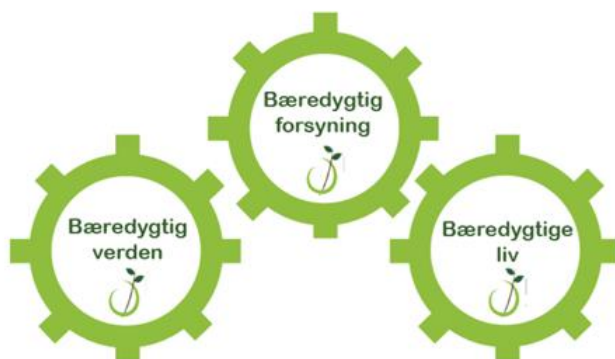
6. Strategiarbejde og mål

Selskabet har i 2025 sammen med bestyrelsen i forbindelse med selskabsgørelse af affald og genbrug, udarbejdet en ny fælles strategi for Billund Vand og Energi. Herunder præsenteres vision og formålet for selskabet. Læs mere på hjemmesiden [her](#).

Vision 2035

Vi vil være dit ambitiøse *lokale forsyningselskab, der udvikler globale bæredygtige løsninger.

*** 0 udledning, 100% genanvendelse, 100% forsyningsikkerhed, 100% medarbejdertilfredshed**



Formål

Vi er forsyningspionérer.

Sammen med vores kolleger, kunder og samarbejdspartnere leverer vi en sikker og stabil forsyning inden for vand, spildevand og affald – og vi gør det på måder, der flytter branchen. Innovation er en del af vores DNA: vi tænker nyt, tester og inspirerer andre til at løfte sig med os.

Fra de første visioner om at nytænke genanvendelsen af madaffald til nutidens fuldskala løsninger inden for vand, spildevand og affald. Vi viser, at lokal handling kan skabe global forandring. Vores størrelse gør os smidige nok til at prøve ting af, og robuste nok til at skalere dem op. Det gør os til et naturligt testcenter for fremtidens bæredygtige løsninger – også dem, som hjælper branchen med at opfylde nye miljøkrav og reducere udledninger.

Med denne strategi tager vi ansvar for mere end drift: vi driver udvikling. Vi skaber værdi for kunder, partnere og samfundet ved at omdanne regler til styrker, udfordringer til prototyper og samarbejder til nye muligheder.

Vi er bevidste om vores rolle i en verden, hvor alt hænger sammen. Derfor vil vi gerne gå forrest for at skabe **bæredygtige liv, bæredygtig forsyning og en bæredygtig verden.**

I samarbejde med medarbejdere udarbejdes temaer og konkrete mål for hvert forsyningsområde samt et fælles for organisation og kunder i 2026.

Skoletjenesten og ørige besøg

I 2025 har Billund Vand & Energi igennem skoletjenesten besøgt og haft besøg af 752 (mod 510 i 2024) elever/studerende gennem følgende tilbud:


Besøg i børnehave "Nysgerrig på vand"	180 børn
Besøg på vandværk	143 børn
Besøg på Grindsted renseanlæg	185 børn/unge
Besøg på renseanlæg inkl. energi	237 unge
Tilpasset program	7 FGU og voksne


I 2026 arbejdes der på at få integreret skoletjenesten på genbrugspladserne under temaet "leg og læring"



Derudover har der været delegationsbesøg fra igennem udenrigsministeriet fra Polen og WTA Europe.

7. Nyheder 2025 Billund Vand & Energi bragt på hjemmeside og i pressen

1. kvartal	2025
	<h3>Velkommen til Billund Vand & Energi</h3> <p><i>1. januar 2025</i></p> <p>Vi har fornøjelsen af at byde velkommen til Hans i Billund Vand & Energi. Hans skal hjælpe med at optimere vores energi- og spildevandsanlæg og hurtigst muligt oplæres i rottebekæmpelse, da en af vores nuværende rottebekæmpere går på pension....</p> <p>https://www.billundvand.dk/nyheder/nyhedsarkiv/velkommen-til-vores-ny-medarbejder-hans/</p>
	<h3>Genbrugsvejleder til Billund Affald & Genbrug</h3> <p><i>7. februar 2025</i></p> <p>Billund Affald & Genbrug ønsker at yde god service på genbrugspladserne. Vi søger derfor en serviceminded genbrugsvejleder til weekendarbejde.</p> <p>https://www.billundvand.dk/nyheder/nyhedsarkiv/genbrugsvejleder-til-billund-affald-genbrug/</p>
	<h3>Sådan kommer du af med dine tagplader</h3> <p><i>25. februar 2025</i></p> <p>Hvordan er det nu lige med asbest og kortvarig nedrivning af mindre karakter. Asbest er sundhedsskadeligt og skal behandles forsvarligt</p> <p>https://www.billundvand.dk/nyheder/nyhedsarkiv/saadan-kommer-du-af-med-dine-tagplader/</p>
	<h3>Faktura for affald og genbrug for 2025 udsendes første gang i juli</h3> <p><i>10. marts 2025</i></p> <p>Vi har modtaget flere henvendelser fra bekymrede kunder, som endnu ikke har fået deres faktura for affald og genbrug for 2025.</p> <p>https://www.billundvand.dk/nyheder/nyhedsarkiv/faktura-for-affald-og-genbrug-for-2025-udsendes-foerste-gang-i-juli/</p>

	<h2>Velkommen til vores nye medarbejder Nynne</h2>
	<h2>Genbrugspladserne har igen åbent om søndagen</h2>
<h2>2. kvartal</h2>	<h2>Ny entreprenør overtager tømning af byndfældningstanke</h2>
	<p>9. april 2025 Fra 1. april 2025 har Marius Pedersen A/S overtaget tømningen af bundfældningstanke i Billund Kommune. https://www.billundvand.dk/nyheder/nyhedsarkiv/ny-entreprenoer-overtager-toemning-af-bundfaeldningstanke/</p>
	<h2>Ny lovgivning stopper lokal produktion af biogas fra madaffald</h2>
	<h2>Åbningstider i forbindelse med Kr. Himmelfartsdag</h2>
	<p>20. maj 2025 I Kr. Himmelfartsferien har vi lukket både torsdag og fredag. Vi er klar ved telefonerne igen mandag den 2. juni.</p>

	<h2>Åbningstider i forbindelse med Pinsen</h2> <p>8. juni 2025</p> <p>Bemærk at vi holder lukket 2. Pinsedag - mandag den 9. juni</p>
	<h2>Fra banebrydende bioforgasning til ny drift: Hvad skete der?</h2> <p>19. juni 2025</p> <p>Ændret lovgivning satte en stopper for affaldsbehandlingen.</p> <p>https://www.billundvand.dk/nyheder/nyhedsarkiv/fra-banebrydende-bioforgasning-til-ny-drift-hvad-skete-der/</p>
<h2>3. kvartal</h2>	
	<h2>Sommerhilsen</h2> <p>10. juli 2025</p> <p>Vores normale åbningstider gælder også i sommerferien.</p> <p>Rigtig god sommer 😊</p> <p>https://www.billundvand.dk/nyheder/nyhedsarkiv/sommerhilsen/</p>
	<h2>Nu kan du stille op til forbrugervalget i Billund Vand & Energi</h2> <p>10. augusti 2025</p> <p>Forbrugervalget 2025 er i gang, og du kan frem til 7. september melde dig som kandidat.</p> <p>https://www.billundvand.dk/nyheder/nyhedsarkiv/nu-kan-du-stille-op-til-bestyrelsen-i-billund-vand-energi/</p>
	<h2>Grindsted Genbrugsplads er lukket torsdag d. 25. september</h2> <p>18. september 2025</p> <p>Grundet ombygningen er Grindsted Genbrugsplads lukket d. 25. september. I stedet kan man køre til Billund Genbrugsplads.</p> <p>https://www.billundvand.dk/nyheder/nyhedsarkiv/grindsted-genbrugsplads-er-lukket-torsdag-d-25-september/</p>
	<h2>Hundeskoven i Billund er åben</h2> <p>19. september 2025</p>

	<p>Arbejdet er afsluttet, og vi glæder os sådan til at få besøg igen. https://www.billundvand.dk/nyheder/nyhedsarkiv/hundeskov-i-billund-er-aaben/</p>
	<h2>Receptionist i moderne forsyningsvirksomhed</h2> <p>22. september 2025 Vil du være det venlige bindeled mellem kunder, kollegaer og virksomheden? læs mere her https://www.billundvand.dk/nyheder/nyhedsarkiv/receptionist-i-moderne-forsyningsvirksomhed/</p>
<h2>4. kvartal</h2>	
	<h2>Rejsegilde markerer næste skridt for Grindsted Genbrugsplads</h2> <p>9. oktober 2025 Torsdag blev der holdt rejsegilde på Grindsted Genbrugsplads, hvor man som borger kan se frem til en opdateret plads med nye funktioner. https://www.billundvand.dk/nyheder/nyhedsarkiv/rejsegilde-markerer-naeste-skridt-for-grindsted-genbrugsplads/</p>
	<h2>Steen Sørensen fejrer 25 års jubilæum hos Billund Vand & Energi</h2> <p>30. oktober 2025 Engagement, fællesskab og faglighed har præget Steens arbejdsliv. Læs mere her https://www.billundvand.dk/nyheder/nyhedsarkiv/steen-soerensen-fejrer-25-aars-jubilaeum-hos-billund-vand-energi/</p>
	<h2>Lars Thomsen og Per Nyhus er valgt til bestyrelsen</h2> <p>17. november 2025 To velkendte ansigter er valgt til bestyrelsen. Læs mere her https://www.billundvand.dk/nyheder/nyhedsarkiv/lars-thomsen-og-per-nyhus-er-valgt-til-bestyrelsen/</p>
	<h2>Priser for 2026</h2> <p>4. december 2025</p>

	<p>Billund Vand & Energi henter dit affald og står for drift af genbrugspladserne. Vi modtager og renser dit spildevand via ledning eller tømningssordning, og i Billund by leverer vi også rent drikkevand. Her kan du se priserne for 2026. Læs mere her. https://www.billundvand.dk/nyheder/nyhedsarkiv/priser-for-2026/</p>
	<h2>Velkommen til vores nye receptionist Bärbel</h2> <p><i>1. december 2025</i> Bärbel er ansat som receptionist i en nyoprettet stilling. https://www.billundvand.dk/nyheder/nyhedsarkiv/velkommen-til-vores-nye-receptionist-baerbel/</p>
	<h2>Glædelig jul: Åbningstider i julen</h2> <p><i>15. december 2025</i> RIGTIG GLÆDELIG JUL OG GODT NYTÅR Se vores åbningstider på genbrugspladserne og i administrationen. https://www.billundvand.dk/nyheder/nyhedsarkiv/glaedelig-jul-%C3%A5bningstider-i-julen/</p>